

## คำนำ

ปัจจุบันได้มีการรณรงค์และส่งเสริมให้เกษตรกรได้มีการเพาะปลูกพืชปลอดสารพิษ เกษตรอินทรีย์ เพราะมีประโยชน์หลายอย่าง ไม่ว่าจะเป็นในเรื่องของสุขภาพของผู้บริโภค เนื่องจากพืชปลอดจากสารพิษจะเป็นพืชที่ไม่ต้องพึ่งพาสารเคมีในการเพาะปลูก จึงหมดปัญหาในเรื่องสารพิษตกค้าง เมื่อเราบริโภคเข้าไปแล้วอาจเกิดการสะสมในร่างกายและเกิดเป็นโทษแก่ร่างกายของผู้บริโภคได้ นอกจากนี้เกษตรกรผู้ทำการเกษตรเอง ก็มีโอกาสในการได้รับสารพิษจากสารเคมีในระหว่างการเพาะปลูกด้วยเช่นกัน การปลูกพืชปลอดสารพิษจึงเป็นทางเลือกที่ดีในการเพาะปลูก ช่วยรักษาสิ่งแวดล้อม และยังส่งผลดีไม่ทำให้ดินเสื่อมสภาพอีกด้วย

การสร้างเครือข่ายพืชปลอดสารพิษ เกษตรอินทรีย์ จึงเป็นวิธีที่ดี สามารถช่วยทำให้เกษตรกรได้เรียนรู้วิธีการผลิตที่ได้มาตรฐาน ปลอดภัย มีการอบรมวิธีการเพาะปลูก รวมไปถึงในเรื่องของการตลาดในการจัดจำหน่ายอีกด้วย จึงมีแนวโน้มว่า การปลูกพืชปลอดสารพิษจะช่วยทำให้เกษตรกรมีรายได้ที่มั่นคงและยั่งยืนต่อไปในอนาคต พร้อมทั้งยังสามารถตอบสนองความต้องการของผู้บริโภคได้อย่างตรงเป้าหมาย จึงจัดได้ว่าเป็นเรื่องสำคัญที่ควรมีการส่งเสริม ให้เกษตรกรทั้งประเทศหันมาสนใจในการเพาะปลูกพืชผักปลอดสารพิษกันมากยิ่งขึ้น

กลุ่มส่งเสริมและพัฒนาธุรกิจสหกรณ์  
และกลุ่มส่งเสริมสหกรณ์ ๓  
สำนักงานสหกรณ์จังหวัดขอนแก่น

## สารบัญ

	หน้า
ความเป็นมา	๑
ความหมาย	๒
- เครื่องข่าย	
- ผักปลอดสารพิษ	
- ผักปลอดภัยจากสารพิษ	
เครื่องข่ายด้านการผลิต	๓
เครื่องข่ายด้านการให้ความรู้	๕
เครื่องข่ายด้านการตลาด	๖
ขั้นตอนการดำเนินงานของสหกรณ์	๖
ประโยชน์ที่สมาชิกสหกรณ์ ได้รับ	๘
คำแนะนำในการบริโภคผักปลอดสารพิษ	๙
ปัญหาอุปสรรค/ข้อเสนอแนะ	๙

# การสร้างเครือข่ายพันธมิตรสหกรณ์ผู้ปลูกผักปลอดภัยจากสารพิษอำเภอชำสูง จำกัด

## ความเป็นมา

เกษตรกรในอำเภอชำสูง ได้ปลูกผักเพื่อใช้บริโภคภายในครัวเรือน เกษตรกรส่วนมากจะใช้ปุ๋ยหมัก ปุ๋ยคอกในการปลูกผัก และได้รวมตัวกันจัดตั้งเป็นวิสาหกิจชุมชนโดยการแนะนำส่งเสริมของเกษตรตำบลและเกษตรอำเภอชำสูง กิจกรรมคือการปลูกผักปลอดสารพิษ โดยมีเกษตรกรผู้ปลูกผักทุกตำบลของอำเภอชำสูงเข้าร่วมเป็นสมาชิก

เมื่อสมาชิกได้รับผลผลิตจากผักที่ปลูก นำมารับประทานภายในครัวเรือน แลกเปลี่ยนภายในหมู่บ้าน ส่วนที่เหลือจะนำไปจำหน่าย เมื่อผลผลิตมีมากสมาชิกภายในกลุ่มได้ปรึกษารื้อกันเพื่อหาตลาดรองรับผลผลิตที่สมาชิกผลิตได้ซึ่งจะมีปริมาณเพิ่มขึ้นเรื่อย ๆ แต่ยังไม่สามารถหาตลาดเพื่อจำหน่ายผลผลิตได้หมด จึงได้ขอความช่วยเหลือจากนายอำเภอชำสูง (นายไกรสร กองฉลาด ) ช่วยประสานหาตลาดจำหน่ายผลผลิตให้

เมื่อนายอำเภอชำสูงได้รับทราบปัญหาของเกษตรกรในพื้นที่เพื่อให้สามารถจำหน่ายผลผลิตได้ จึงได้นำสมาชิกผู้ปลูกผักไปติดต่อประสานงานและประชาสัมพันธ์ กับหน่วยงานต่าง ๆ ทั้งในระดับอำเภอ และระดับจังหวัด เพื่อหาช่องทางในการนำผลผลิตของเกษตรกรไปจำหน่าย เช่น

๑. ส่วนราชการในระดับอำเภอ
๒. ส่วนราชการในระดับจังหวัด
๓. ศูนย์แสดงและจำหน่ายรถยนต์ภายในจังหวัด
๔. งานแสดงสินค้าภายในจังหวัด และจังหวัดใกล้เคียง
๕. ห้างสรรพสินค้าเซ็นทรัล

หลังจากได้ติดต่อกับหน่วยงานต่าง ๆ แล้ว ห้างสรรพสินค้าเซ็นทรัลได้ให้ความสนใจในการปลูกผักของกลุ่มวิสาหกิจชุมชนบ้านสว่าง- ซำโอง ตำบลห้วยเตย จึงได้ติดต่อเพื่อที่จะได้นำผลผลิตไปจำหน่ายที่ห้างสรรพสินค้าเซ็นทรัล โดยเซ็นทรัลได้ส่งเจ้าหน้าที่ลงพื้นที่ที่บ้านสว่าง - ซำโอง ตำบลห้วยเตย เพื่อตรวจสอบพื้นที่การผลิตผัก และขบวนการผลิต รวมทั้งปริมาณการผลิตที่กลุ่มวิสาหกิจจะสามารถป้อนผลผลิตให้กับเซ็นทรัลตามความต้องการได้ทุกสัปดาห์ตลอดปีหรือไม่

จากการลงพื้นที่ตรวจสอบของเจ้าหน้าที่ห้างสรรพสินค้าเซ็นทรัล ผลการตรวจสอบเป็นที่น่าสนใจและพึงพอใจเป็นอย่างมาก จึงได้ให้การสนับสนุนกลุ่มวิสาหกิจชุมชนผู้ปลูกผักปลอดสารพิษบ้านสว่าง - ซำโอง ดังนี้

๑. เจาะบ่อบาดาล จำนวน ๒ บ่อ
๒. เดินสายไฟฟ้าบนที่ดินแปลงบนเพื่อใช้ในการปั้มน้ำเพื่อรดผัก

๓. สร้างโรงคัดบรรจุสินค้าทางการเกษตร เช่น ทรัสซ่าสูงโมเดล (มูลนิธิเตี้ยง จิราธิวัฒน์)

และเพื่อความยั่งยืนของสมาชิกวิสาหกิจชุมชนและเป็นการต่อเนื่องในการดำเนินกิจกรรมของกลุ่ม นายอำเภอข้าสูง จึงได้แนะนำให้รวมกลุ่มกันจัดตั้งเป็นสหกรณ์ โดยได้ประสานงานกับสำนักงานสหกรณ์จังหวัดขอนแก่น เพื่อจดทะเบียนจัดตั้งเป็นสหกรณ์

สำนักงานสหกรณ์จังหวัดขอนแก่นและสหกรณ์อำเภอข้าสูงในขณะนั้น ได้เข้าไปประชุมเพื่อให้ความรู้ อบรมให้ความรู้ และชี้แจงถึงขั้นตอนและวิธีการจัดตั้งสหกรณ์ พร้อมทั้งการดำเนินงานในรูปแบบสหกรณ์ นายทะเบียนสหกรณ์รับจดทะเบียนสหกรณ์ เมื่อวันที่ ๒๓ พฤศจิกายน พ.ศ. ๒๕๕๓ โดยใช้ชื่อว่า "สหกรณ์ การเกษตรผู้ปลูกผักปลอดภัยจากสารพิษอำเภอข้าสูง จำกัด" โดยมีสมาชิกแรกตั้ง จำนวน ๑๐๐ คน มีทุนเรือน หุ้น ๑,๐๐๐.- หุ้น เป็นจำนวนเงิน ๑๐,๐๐๐ บาท (หนึ่งหมื่นบาทถ้วน)

### ความหมาย

**เครือข่าย (Net Work)** คือการเชื่อมโยงของกลุ่มคนหรือกลุ่มองค์กรที่สมัครใจ ที่จะแลกเปลี่ยน ข่าวสารร่วมกันหรือทำกิจกรรมร่วมกัน โดยมีการจัดระเบียบโครงสร้างของคนในเครือข่ายด้วยความเป็นอิสระ เท่าเทียมกันภายใต้พื้นฐานของความเคารพสิทธิ เชื่อถือ เอื้ออาทรซึ่งกันและกัน

การเชื่อมโยงในลักษณะเครือข่าย ไม่ได้หมายถึงการจัดการให้คนมานั่ง "รวมกัน" เพื่อพูดคุย สนทนากันเฉยๆ โดยไม่ได้ "รวมกัน" ทำสิ่งหนึ่งสิ่งใด เครือข่ายต้องมีการจัดระบบให้กลุ่มบุคคลหรือองค์กรที่เป็น สมาชิก ดำเนินกิจกรรมบางอย่างร่วมกัน เพื่อนำไปสู่จุดหมายที่เห็นพ้องต้องกัน จึงอาจเป็นกิจกรรมเฉพาะกิจตาม ความจำเป็น เมื่อภารกิจบรรลุเป้าหมายแล้ว เครือข่ายก็อาจยุบสลายไป แต่ถ้ามีความจำเป็นหรือมีภารกิจใหม่อาจ กลับมารวมตัวกันใหม่ได้หรือจะเป็นเครือข่ายที่ดำเนินกิจกรรมอย่างต่อเนื่องระยะยาวก็ได้

**ผักปลอดสารพิษ** หมายถึง ผักที่มีระบบการผลิตที่ไม่มีการใช้สารเคมีในการป้องกันและกำจัด ศัตรู รวมทั้งไม่ใช้ปุ๋ยเคมี เพื่อการเจริญเติบโตของพืชผัก

**ผักปลอดภัยจากสารพิษ** หมายถึง ผลผลิตพืชผักที่ไม่มีสารเคมีป้องกันและกำจัดศัตรูพืชตกค้าง อยู่หรือมีตกค้างอยู่ไม่เกินระดับมาตรฐานที่กระทรวงสาธารณสุขกำหนดไว้ในประกาศกระทรวงสาธารณสุข ฉบับที่ ๑๖๓ พ.ศ. ๒๕๓๘ ลงวันที่ ๒๘ เมษายน ๒๕๓๘ เรื่อง อาหารที่มีสารพิษตกค้าง

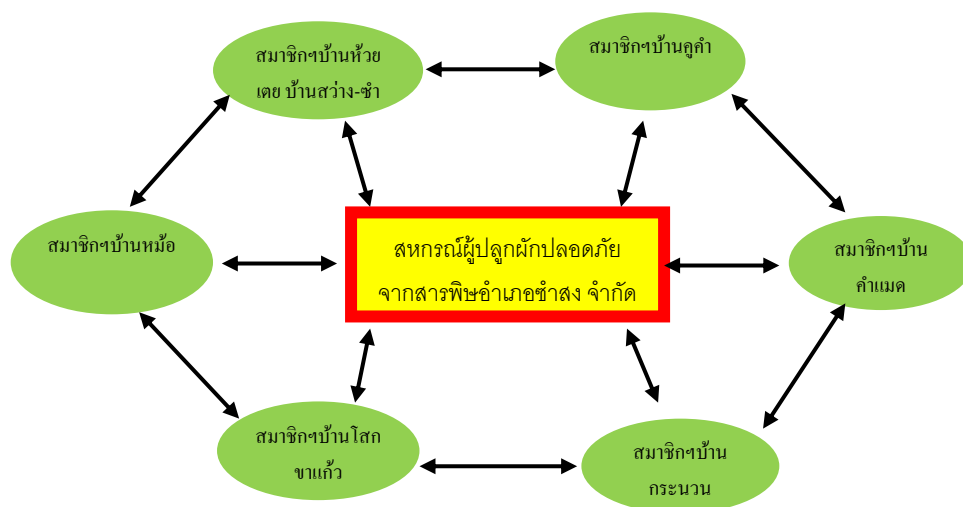
## เครือข่ายผู้ผลิต

ประกอบด้วย

๑. สมาชิกสหกรณ์ฯบ้านหม้อ ตำบลบ้านโนน
๒. สมาชิกบ้านห้วยเตย บ้านสว่างชำโอง ตำบลห้วยเตย
๓. สมาชิกบ้านคูคำ ตำบลคูคำ
๔. สมาชิกบ้านคำแมด ตำบลคำแมด
๕. สมาชิกบ้านโสกขาแก้ว ตำบลคำแมด
๖. สมาชิกบ้านกระนวน ตำบลกระนวน

สมาชิกทั้ง ๕ ตำบล ของอำเภอชำสูง ได้ปลูกผักปลอดภัยจากสารพิษส่งให้สหกรณ์เพื่อรวบรวมไปจำหน่ายตามแหล่งต่างๆ โดยสหกรณ์ได้ให้สมาชิกทั้ง ๕ ตำบล ปรึกษาหารือในการปลูกผักให้มีหลากหลายชนิด ซึ่งไม่ปลูกซ้ำกันมาก จะทำให้ล้นตลาด ส่วนเมล็ดพันธ์ที่จะนำไปเพาะปลูกให้สหกรณ์จัดหามาจำหน่าย และขอความร่วมมือสมาชิกใช้บริการจากสหกรณ์

ในบรรดาสมาชิกที่ปลูกผัก นอกจากจะทำปุ๋ยอินทรีย์ ปุ๋ยหมัก น้ำหมักชีวภาพกันเองแล้ว ยังมีกลุ่มสมาชิกที่ดำเนินการผลิตปุ๋ยอินทรีย์โดยเฉพาะ เพื่อไว้จำหน่ายให้กับสมาชิกด้วยกัน โดยจำหน่ายกระสอบละ ๘๐ บาท/๒๕ กิโลกรัม ซึ่งเป็นปุ๋ยที่มีคุณภาพและเป็นการลดต้นทุนการผลิตอีกด้วย

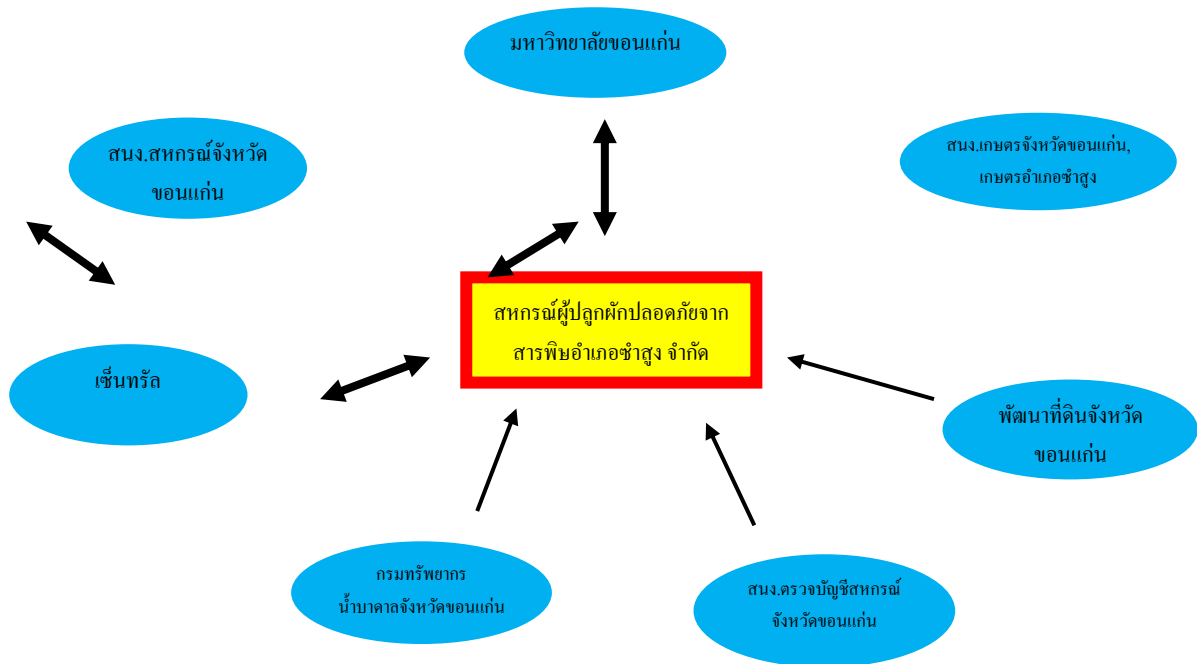


เครือข่ายผู้ผลิต (ผู้ปลูกผัก)

## เครือข่ายการให้ความรู้

มีสถาบันและส่วนราชการที่สนับสนุนความรู้ทางวิชาการดังนี้

๑. มหาวิทยาลัยขอนแก่น โดยคณะเกษตรศาสตร์มหาวิทยาลัยขอนแก่น ได้ให้คำแนะนำในการปลูกผักปลอดภัยจากสารพิษ การออกแบบโรงงานคัดบรรจุภัณฑ์ทางการเกษตร และออกแบบบรรจุภัณฑ์เป็นเครื่องหมายชำสูง พร้อมทั้งจัดหาแหล่งจำหน่ายผลผลิตในมหาวิทยาลัยขอนแก่น
๒. กรมส่งเสริมการเกษตร โดยสำนักงานเกษตรจังหวัดขอนแก่น และสำนักงานเกษตรอำเภอชำสูง ได้ลงพื้นที่ในการให้ความรู้ด้านการเพาะปลูก การใส่ปุ๋ยอินทรีย์ให้กับสมาชิกสหกรณ์
๓. กรมพัฒนาที่ดิน โดยสถานีพัฒนาที่ดินจังหวัดขอนแก่น ได้แนะนำให้สมาชิกของสหกรณ์ปรับปรุงบำรุงดิน โดยให้สารปรับสภาพ ของกรมพัฒนาที่ดิน เพื่อให้ดินมีสภาพที่สมบูรณ์ ผลผลิตจะได้เพิ่มขึ้น และได้แนะนำการทำปุ๋ยหมัก ปุ๋ยอินทรีย์ และน้ำหมักชีวภาพ
๔. กรมตรวจบัญชีสหกรณ์ โดยสำนักงานสหกรณ์จังหวัดขอนแก่น ได้แนะนำการลงบัญชีต่างๆ พร้อมทั้งช่วยเหลือ ในการปิดบัญชีทุกสิ้นปีทางบัญชีสหกรณ์
๕. กรมส่งเสริมสหกรณ์ โดยสำนักงานสหกรณ์จังหวัดขอนแก่น และกลุ่มส่งเสริมสหกรณ์ ๓ ได้ให้คำแนะนำในการดำเนินงานตามหลักการและ วิธีการสหกรณ์ พร้อมช่วยหาตลาดในการจำหน่าย ผักปลอดภัยจากสารพิษ ตามสถานที่ต่าง ๆ
๖. ห้างสรรพสินค้าเซนทรัล ได้ส่งเจ้าหน้าที่ แนะนำในการดูแลบรรจุภัณฑ์ การล้างทำความสะอาด การตกแต่งผัก และการขนส่ง รวมทั้งการจัดวางสินค้าในห้าง
๗. กรมทรัพยากรน้ำบาดาลจังหวัดขอนแก่น ได้สำรวจปริมาณน้ำใต้ดินและได้ดำเนินการเจาะบ่อบาดาลให้



### เครือข่ายการให้ความรู้

#### เครือข่ายด้านการตลาด (การจำหน่าย)

สหกรณ์ฯมีเครือข่ายด้านการตลาดในการจำหน่ายผักปลอดภัยจากสารพิษ ดังนี้

๑. ห้างสรรพสินค้าเซ็นทรัลสาขาขอนแก่น โดยจัดส่งผลผลิตทุกวัน คิดค่าระวาง(ค่าสถานที่) ๒๐ % ของยอดขาย
๒. ห้างสรรพสินค้าเซ็นทรัล สำนักงานใหญ่กรุงเทพฯ โดยจัดส่งผลผลิตทุกวันพุธ คิดค่าระวาง (ค่าสถานที่) ๒๐% ของยอดขาย
๓. ตลาด Green Market ริมบึงแก่นนคร จ.ขอนแก่น โดยสหกรณ์ฯได้ไปร่วมจำหน่ายทุกเย็นวันศุกร์
๔. งานเทศกาลต่างๆของจังหวัดขอนแก่น เช่น งานวันเกษตรภาคอีสาน งานเทศกาลไหมขอนแก่น ฯลฯ สหกรณ์ฯได้ไปร่วมจำหน่ายผักปลอดภัยเป็นประจำอย่างต่อเนื่อง

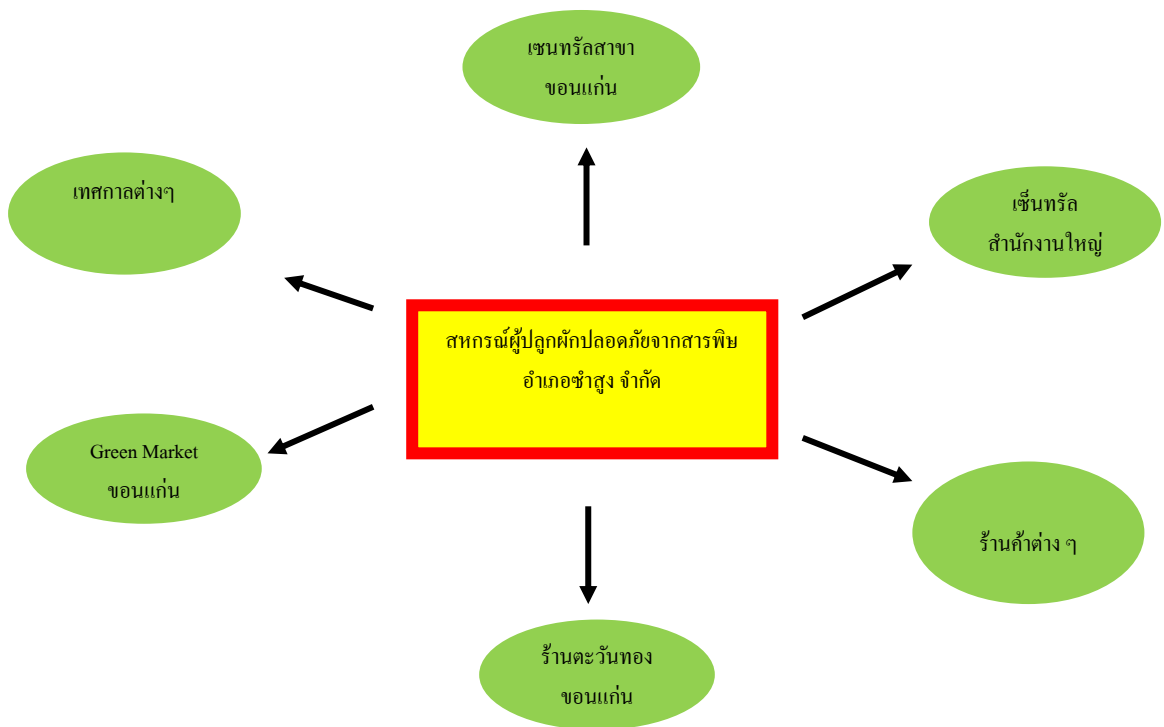
- ปีงบประมาณ ๒๕๕๙ สหกรณ์ฯได้รับงบประมาณสนับสนุนจากกรมส่งเสริมสหกรณ์ จำนวน ๙๐๐,๐๐๐.- บาท ซื้อรถยนต์ห้องเย็นขนาดสี่ล้อ จำนวน ๑ คัน สหกรณ์ฯได้ขยายตลาดส่งจำหน่ายผักปลอดภัยให้ร้านอาหารตะวันทอง และร้านจำหน่ายผักปลอดภัยจากสารพิษในเขตอำเภอเมือง จังหวัดขอนแก่น อีก ๓ ร้าน

### แผนการขยายเครือข่ายด้านการตลาด

สหกรณ์ได้ตั้งแผนในการดำเนินงานขยายเครือข่ายด้านการตลาดของสหกรณ์ ส่งจำหน่ายผักให้กับห้างสรรพสินค้าเซทรัลอุดรธานี และห้างเซทรัลต่าง ๆ ที่จะก่อสร้างในเขตภาคตะวันออกเฉียงเหนือ และภาคอื่น ๆ และจะขยายตลาดส่งจำหน่ายผักให้ร้านจำหน่ายผักปลอดภัยในต่างจังหวัดอีกเป็นจำนวนมาก

หมายเหตุ ชนิดผักที่สหกรณ์จำหน่าย เช่น คะนํ้า คะนํ้าฮ่องกง ผักบุ้งจีน ผักกวางตุ้ง ต้นหอม ผักชีหอม

ถั่วฝักยาว ผักกาดหอม มะเขือเปราะ ผักคีนฉ่าย โหระพา ดอกขจร กระเพรา สะระแหน่  
แมงลัก ฯลฯ



### เครือข่ายด้านการตลาด

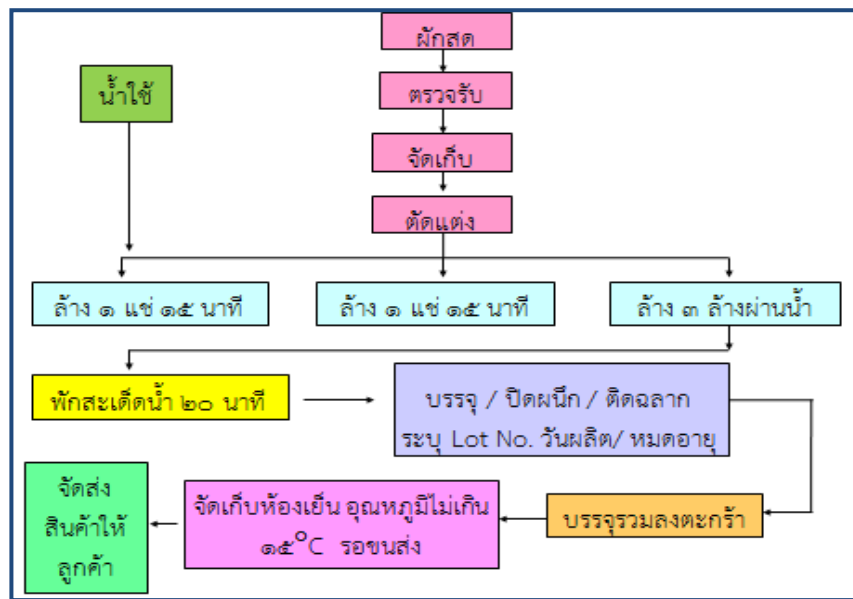
#### ขั้นตอนการรวบรวม การทำความสะอาดและการควบคุมคุณภาพผลผลิตของสหกรณ์

- สมาชิกจากหมู่บ้านต่าง ๆ นำผลผลิตมาจำหน่ายที่สหกรณ์เอง และก่อนที่จะนำผลผลิตมาส่งที่สหกรณ์ต้องทำการตัดแต่งผลผลิตขั้นต้น เช่น ตัดราก ตัดขั้ว ให้ได้ขนาดตามแต่ละชนิดของผัก
- เจ้าหน้าที่ของสหกรณ์/กรรมการผู้ที่ได้รับมอบหมาย ทำการชั่งน้ำหนัก คัดกรองผัก และลงบัญชีของสมาชิกแต่ละราย และนำผักสดต่าง ๆ ไปยังห้องล้างวัตถุดิบ



๓. เตรียมอ่างที่ ๑ โดยเปิดน้ำสะอาดไว้ให้เต็ม ใช้ล้างผักและผลไม้ ให้พนักงานจัดบันทึกการเตรียมสารละลายคลอรีน ในแบบฟอร์มการควบคุมการล้างผักสด
๔. นำวัตถุดิบที่ตัดแต่งแล้วลงแช่ในอ่างที่ ๑ เป็นเวลาไม่น้อยกว่า ๑๕ นาที ให้พนักงานจัดบันทึกเวลาเริ่มต้นแช่และเวลาสิ้นสุด ในแบบฟอร์มการควบคุมการล้างผักสด
๕. เตรียมอ่างที่ ๒ โดยการเปิดน้ำสะอาดไว้ให้เต็ม นำวัตถุดิบจากอ่างที่ ๑ สลัดน้ำแล้วแช่ในอ่างที่ ๒ เป็นเวลาไม่น้อยกว่า ๑๕ นาที ให้พนักงานจัดบันทึกเวลาเริ่มต้นแช่ และเวลาสิ้นสุด ในแบบฟอร์มการควบคุมการล้างผักสด
๖. เตรียมอ่างที่ ๓ โดยเปิดน้ำสะอาดไว้ให้เต็ม เมื่อแช่วัตถุดิบในอ่างที่ ๒ ตามเวลาที่กำหนดเรียบร้อยแล้วให้นำผักจากอ่างที่ ๒ สลัดน้ำและล้างแบบผ่านน้ำในอ่างที่ ๓ โดยเปิดน้ำให้ล้นตลอดเวลา
๗. หากวัตถุดิบมีปริมาณมาก ให้ทำพร้อมกันในแต่ละขั้นตอนทั้งสามอ่างหรือพิจารณาหมุนเวียนตามความเหมาะสมของปริมาณวัตถุดิบ โดยห้ามนำน้ำกลับมาใช้ซ้ำโดยเด็ดขาด
๘. นำวัตถุดิบใส่ภาชนะทิ้งไว้ให้สะเด็ดน้ำจนแห้ง ใช้เวลาประมาณ ๕ - ๒๐ นาที
๙. เมื่อวัตถุดิบแห้งสนิทแล้ว รอใช้ในกระบวนการถัดไป
๑๐. พนักงานทำการตรวจสอบความพร้อมของวัตถุดิบที่ได้จากการล้าง บันทึกลงในแบบฟอร์มการควบคุมกระบวนการล้างผักสด หากพบปัญหาให้นำกลับไปทำใหม่
๑๑. ทั้งนี้ในการล้างผักสดแต่ละชนิด จะต้องมั่นใจได้ว่าผลิตภัณฑ์หรือวัตถุดิบทั้งหมดจะต้องไม่ก่อให้เกิดการสับสนในระหว่างการผลิตตามเวลา หรือแยกโซน หรือวิธีอื่นๆ ตามความเหมาะสม
๑๒. เมื่อได้ผักสดตามปริมาณที่ต้องการเรียบร้อยแล้วให้นำมาบรรจุตามคำสั่งผลิต และบันทึกลงในแบบฟอร์มการควบคุมกระบวนการผลิตผักสด
๑๓. ปิดผนึกด้วยเครื่องปิดผนึก
๑๔. ติดฉลาก และระบุ Lot No. วันที่ผลิต และวันหมดอายุ
๑๕. จัดเรียงลงตะกร้าบรรจุรวม ด้วยความระมัดระวังไม่ให้ผักซ้ำ
๑๖. จากนั้นนำเข้าห้องแช่เย็น บันทึกเวลาขณะนำเข้าห้องแช่เย็น และอุณหภูมิห้องแช่เย็นลงในแบบฟอร์มซึ่งอุณหภูมิห้องขณะนั้นจะต้องไม่สูงกว่า ๕ - ๗ c หากสูงกว่าให้แจ้งผู้จัดการเพื่อปรับตั้งอุณหภูมิใหม่หรือตรวจสอบระบบการทำงานทันที หากไม่สามารถปรับอุณหภูมิได้ให้แจ้งผู้จัดการทราบเพื่อทำการแก้ไขทันที

๑๗. จดบันทึกประเภท ชนิด และจำนวนผักสด ที่นำเข้าห้องแช่เย็น ในแบบฟอร์ม



### ประโยชน์ที่สมาชิกสหกรณ์ได้รับ

๑. สมาชิกและบุคคลในครัวเรือน ได้บริโภคพืชผักที่ปลอดภัยจากสารพิษ มีประโยชน์ต่อร่างกาย มีภูมิคุ้มกันทำให้ไม่เจ็บป่วย
๒. สมาชิกมีรายได้จากการจำหน่ายผักเพิ่มมากขึ้น เนื่องจากผลผลิตที่ได้มีคุณภาพดีและปลอดภัยจากสารพิษ ทำให้จำหน่ายได้ในราคาที่สูงขึ้น
๓. สมาชิกลดต้นทุนการผลิต ในด้านค่าใช้จ่ายในการซื้อปุ๋ยและสารเคมีในการบำรุงรักษา ป้องกัน กำจัดศัตรูพืชลง
๔. สมาชิกผู้ปลูกมีสุขภาพอนามัยที่ดีขึ้น เนื่องจากไม่มีการฉีดพ่นสารเคมีเพื่อป้องกันและกำจัดศัตรูพืช ทำให้สมาชิกปลอดภัยจากสารพิษเหล่านั้น
๕. สมาชิกได้รับเงินปันผล และเงินเฉลี่ยคืน ตามส่วนธุรกิจที่ทำกับสหกรณ์เนื่องจากได้รวมตัวกันตั้งเป็นรูปแบบสหกรณ์
๖. เกิดความสามัคคี รักใคร่กัน มีความร่วมมือในชุมชน เนื่องจากได้ปรึกษาหารือในเรื่องการเพาะปลูกผักเป็นประจำ
๗. สมาชิกมีแหล่งจำหน่ายที่แน่นอน
๘. ครอบครัวสมาชิกมีความอบอุ่น อยู่กันพร้อมหน้า ไม่ต้องไปทำงานต่างจังหวัด

### คำแนะนำในการบริโภคผักปลอดสารพิษ

แม้ว่าผักปลอดสารพิษเป็นอีกทางเลือกหนึ่ง ที่ดีสำหรับคนชอบรับประทานผักและมีความปลอดภัย แต่หากผู้บริโภคยังไม่มั่นใจ ก่อนนำมาบริโภค ก็นำผักมาล้างให้สะอาดอย่างถูกวิธีก่อน ซึ่งมีอยู่หลายวิธี เช่นล้างด้วยน้ำไหลจากก๊อกนาน ๒ นาที หรือการแช่ในน้ำสะอาดประมาณ ๕-๑๐ นาที แล้วค่อยล้างออกด้วยน้ำสะอาด หรือแช่ในน้ำปูนใส น้ำด่างทับทิม น้ำชาข้าว น้ำส้มสายชู เกือบปน หรือน้ำยาล้างผัก ประมาณ ๑๐ นาที แล้วจึงล้างออกด้วยสะอาดอีกครั้งหนึ่ง เป็นต้น

### ปัญหาอุปสรรค/ข้อเสนอแนะ

๑. ผักบางชนิดไม่สามารถปลูกได้ทุกฤดูกาล จึงทำให้ไม่สามารถส่งผักได้ตามความต้องการของตลาดได้ เช่น คื่นช่ายฮ่องกง ไม่สามารถปลูกได้ในฤดูแล้งและฤดูฝน

**ข้อเสนอแนะ** ควรที่จะสร้างโรงเรือนที่สามารถควบคุมอุณหภูมิได้ ซึ่งขณะนี้กำลังศึกษาความเป็นไปได้ของการสร้างโรงเรือนพร้อมงบประมาณ

๒. ผู้ปลูกผักส่วนใหญ่ เป็นผู้สูงอายุ ทำให้ในอนาคตจะไม่สามารถผลิตผักส่งสหกรณ์ได้ตามความต้องการของตลาด

**ข้อเสนอแนะ** เห็นควรให้เยาวชนลูกกหลานสมาชิก ได้รับการปลูกฝังในเรื่องการปลูกผักและเข้าเป็นสมาชิกในโอกาสต่อไป

๓. สมาชิกสหกรณ์ฯบางรายยังขาดการวางแผนการผลิตหรือไม่ปฏิบัติตามแผนการปลูกที่ร่วมกันวางไว้ มีการปลูกชนิดพืชผักไม่ตรงตามแผนหรือช่วงเวลาที่ย่างไว้ ทำให้ผลผลิตที่ได้ไม่ต่อเนื่องหรือมีมากเกินไป ในบางช่วงเวลา ทำให้เสียโอกาสหรือมีปัญหาด้านการตลาด มีผลกระทบต่อความเข้มแข็งของสหกรณ์ฯ และแรงจูงใจต่อการผลิตของสมาชิก

**ข้อเสนอแนะ** สหกรณ์ควรจัดอบรมแนะนำสมาชิกในการวางแผนการผลิตอย่างต่อเนื่อง

ปัจจุบัน สหกรณ์การเกษตรผู้ปลูกผักปลอดภัยจากสารพิษอำเภอชำสูง จำกัด มีสมาชิก ๓๕๗ คน  
ทุนเรือนหุ้น ๙๗,๕๙๐.- บาท ทุนสำรอง ๗๗๑,๘๗๓.๒๑ บาท ทุนอื่น ๆ ๔๕๙,๙๔๔.๕๕ บาท ทุนดำเนินงานทั้งหมด  
๑,๔๘๕,๒๕๗.๗๓ บาท ผลการดำเนินงานสิ้นปีบัญชี ๓๑ ธันวาคม ๒๕๕๘ มีกำไร ๑๕๕,๘๔๙.๙๗ บาท

\*\*\*\*\*

# การจัดการความรู้

(Knowledge Management : KM)

การสร้างเครือข่ายพันธมิตร

สหกรณ์ผู้ปลูกผักปลอดภัยจาก

สารพิษอำเภอชำสูง จำกัด