

## แนวทางการบริหารหนี้ค้างชำระในสหกรณ์

### ความสำคัญ

การดำเนินธุรกิจของสหกรณ์ทุกประเภทในจังหวัดมหาสารคาม ธุรกิจหลัก คือ การให้เงินกู้แก่สมาชิก แต่จากข้อมูลที่ผ่านมา พบว่า สหกรณ์มีอัตราหนี้ค้างชำระค่อนข้างสูง ซึ่งปัญหาสำคัญมาจากทั้งสมาชิกและตัวสหกรณ์เองที่ขาดความสามารถในการบริหารจัดการธุรกิจสินเชื่อ เช่น การเร่งรัดหนี้ที่ไม่มีประสิทธิภาพ ลูกหนี้ผิดนัดชำระหนี้ และลูกหนี้ค้างนานต่อเนื่องโดยที่ไม่มีการแก้ไขปัญหา และปัญหาความสามารถชำระหนี้ในอนาคตของลูกหนี้ลดลง ดังนั้น จึงถือว่าความสามารถในการบริหารจัดการสหกรณ์ ขึ้นอยู่กับความสำเร็จในการดำเนินธุรกิจสินเชื่อ ซึ่งถือว่าเป็นธุรกิจหลักที่จะสร้างรายได้หลักให้กับสหกรณ์

### วัตถุประสงค์

1. เพื่อกำหนดแนวทางการบริหารจัดการหนี้ค้างชำระของสหกรณ์ให้มีประสิทธิภาพ
2. นำไปใช้เป็นแนวทางปฏิบัติงานด้านสินเชื่อ แก้ไขปัญหาลูกหนี้เงินกู้ที่ผิดนัดชำระหนี้ ลูกหนี้ค้างชำระ และบริหารจัดการธุรกิจด้านสินเชื่อของสหกรณ์

### การวิเคราะห์ลูกหนี้และศักยภาพของลูกหนี้

ข้อมูลที่สหกรณ์ควรนำมาใช้ในการวิเคราะห์ลูกหนี้ค้างชำระแต่ละรายนั้น จะต้องรู้รายได้ รายจ่ายของสมาชิก ทรัพย์สิน หนี้สิน หลักประกัน สาเหตุที่ผิดปกติก่อเกิดขึ้นในตัวลูกหนี้ ก่อให้เกิดหนี้ค้างชำระ ดังนั้น กระบวนการวิเคราะห์สภาพปัญหาลูกหนี้ ควรดำเนินการ ดังนี้

1. กำหนดตัวผู้รับผิดชอบ
2. กำหนดเป้าหมาย
3. สอบทานหนี้
4. วิเคราะห์ลูกหนี้และกำหนดศักยภาพ
5. กำหนดกลยุทธ์ในการแก้ไขหนี้
6. ปฏิบัติตามกลยุทธ์
7. ประเมินผลปฏิบัติงานและปรับเปลี่ยนกลยุทธ์

### การวิเคราะห์ปัญหาลูกหนี้

#### วิธีการวิเคราะห์

1. สอบทานหนี้ทุกราย
2. วิเคราะห์และคัดแยกลูกหนี้เข้าสู่มาตรการแก้ไข
3. ดำเนินการจัดการแก้ไข
4. ติดตาม ควบคุม แนะนำ กำกับและประเมินผล

### องค์ประกอบในการวิเคราะห์

1. วิเคราะห์ศักยภาพของลูกหนี้ เป็นการวัดความสามารถและความตั้งใจในการชำระหนี้ของสมาชิก เช่น รายได้ รายจ่าย ภาระหนี้สิน ประวัติการชำระหนี้

๒. วิเคราะห์เหตุผิดปกติในตัวลูกหนี้ เช่น ย้ายที่อยู่ ตาย เป็นหนี้นอกระบบ เลิกประกอบอาชีพ ลูกหนี้ดำเนินคดี เจตนาบิดพลิ้ว

๓. วิเคราะห์หลักประกันและทรัพย์สินของลูกหนี้ แบ่งเป็น

๓.๑ หลักประกันค้ำหนี้

๓.๒ หลักประกันไม่ค้ำหนี้

๓.๓ ไม่มีหลักประกัน

๔. กำหนดกลยุทธ์ในการแก้ไขปัญหาหนี้ค้างชำระ เช่น

๔.๑ ให้ชำระหนี้เก่าและให้สินเชื่อใหม่

๔.๒ การขยายกรอบเวลาชำระหนี้

๔.๓ การเปลี่ยนตัวลูกหนี้

๔.๔ การขายที่ดินบางแปลงชำระหนี้

๔.๕ การแยกความรับผิดชอบ

๔.๖ การลดเงินต้น

๔.๗ การลดดอกเบี้ย ลดค่าปรับ ยกเลิกค่าปรับ

๔.๘ การโอนทรัพย์สินชำระหนี้

๔.๙ การดำเนินคดีและบังคับคดี

๔.๑๐ การให้สหกรณ์ซื้อที่ดิน

๔.๑๑ การตัดหนี้สูญ

### กลุ่มลูกหนี้ค้างชำระที่ต้องดำเนินการแก้ไข

สหกรณ์ควรจัดกลุ่มสมาชิกเป็น ๔ กลุ่ม เพื่อให้รู้ถึงความสำคัญว่าควรจะแก้ไขปัญหาหนี้กลุ่มไหนก่อน

**กลุ่ม ๑** หนี้ที่จะขาดอายุความ หากพบว่าไม่มีลูกหนี้ที่จะขาดอายุความ สหกรณ์ต้องดำเนินการอย่างเร่งด่วน เช่น จัดทำหนังสือรับสภาพหนี้ ให้สมาชิกชำระหนี้บางส่วนเพื่อให้อายุความสะดุดหยุดลง ให้สมาชิกหาหลักประกันเพิ่ม พ้องดำเนินคดีภายในกำหนดอายุความ

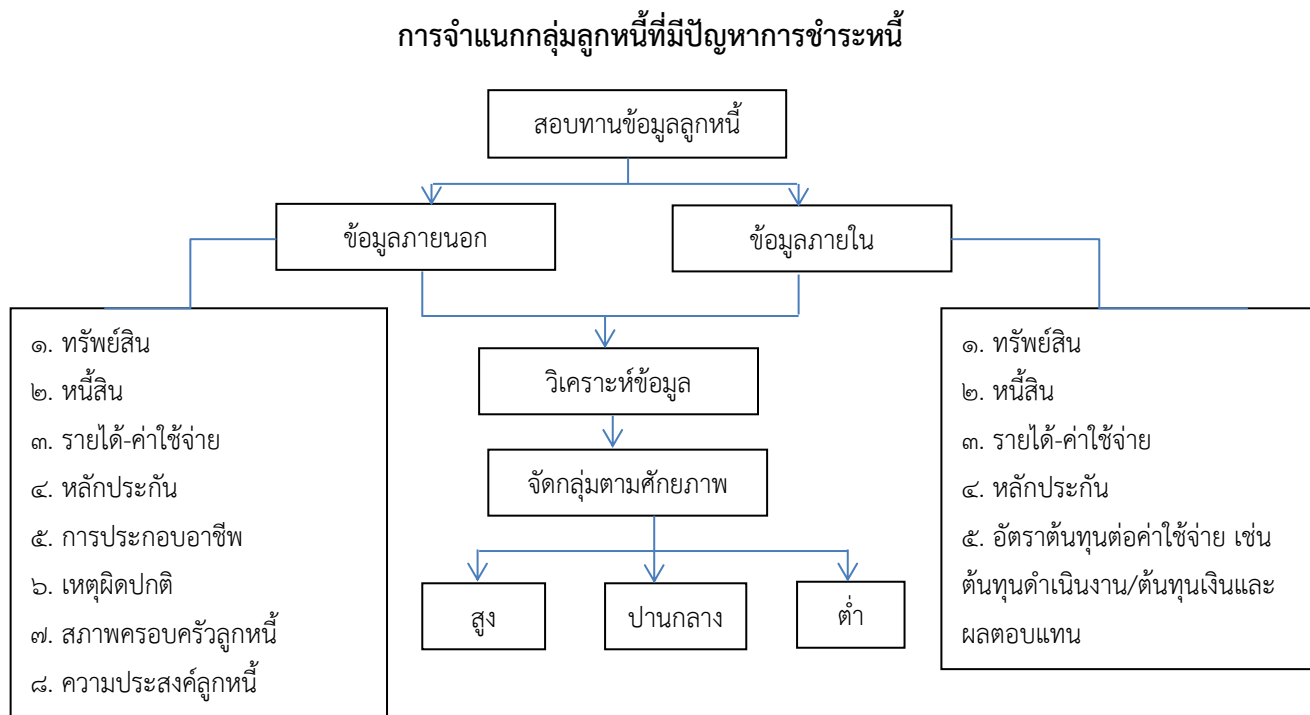
**กลุ่ม ๒** หนี้ที่ครบชำระในปี หมายถึง หนี้ที่ครบกำหนดในปีนั้น ๆ กลุ่มนี้สหกรณ์มีโอกาสดำเนินการชำระหนี้คืนสูง หากสมาชิกเป็นลูกหนี้ดีเกิดประสบปัญหาขึ้นมา สหกรณ์ต้องรีบออกไปพบสมาชิกให้โอกาส แก้ไข เช่น อาจขยายเวลาการชำระหนี้ออกไป สมาชิกเหล่านี้ยังประกอบอาชีพปกติอาจมีเหตุบางประการที่ชำระไม่ได้ สหกรณ์ต้องช่วยเหลือ ดูข้อเท็จจริง ช่วยหาแนวทางแก้ไข

**กลุ่ม ๓** หนี้ค้างที่มีอายุเกินกว่า ๑ ปี

**กลุ่ม ๔** หนี้ผิดปกติ (ตาย ย้ายที่อยู่ บวช บิดพลิ้ว ลูกดำเนินคดี)

ลูกหนี้กลุ่ม ๓ และ ๔ สหกรณ์ต้องติดตามโดยเร็ว ใช้วิธีแก้ไขปัญหาาร่วมกัน ตาย ให้ติดตามที่ทายาท การรับมรดกของทายาท ติดตามจากผู้ค้ำประกัน ย้ายที่อยู่ใช้วิธีการตรวจสอบจากสำนักนายทะเบียน สอบถามจากญาติ พี่น้อง เพื่อน สุดท้ายใช้กระบวนการทางกฎหมาย

เมื่อสหกรณ์จัดกลุ่มลูกหนี้เรียบร้อยแล้ว ต้องดำเนินการจำแนกลูกหนี้เพื่อสอบถามหนี้ของสมาชิกที่มีปัญหาการชำระหนี้ทุกราย โดยสอบถามข้อมูลทั้งภายในที่สมาชิกให้ข้อมูลไว้กับสหกรณ์ และภายนอกของสมาชิก นำมาวิเคราะห์ข้อมูลแต่ละรายแล้วจัดกลุ่มตามศักยภาพ



**แผนภาพ การจำแนกลูกหนี้ที่มีปัญหาการชำระหนี้ประเด็นการสอบถามข้อมูลหนี้**

๑. คุณลักษณะของลูกหนี้ เป็นตัวสมาชิกเอง เป็นผู้รับใช้หนี้แทน เป็นผู้ค้ำประกันหรือเป็นผู้จ้าง  
  - เหตุผิดปกติในตัวลูกหนี้ เช่น ตาย สาบสูญ เป็นต้น
  - เหตุที่ทำให้ไม่สามารถประกอบอาชีพได้
  - ยังประกอบอาชีพตามปกติแต่มีรายได้ไม่พอชำระหนี้ ด้วยเกิดจากตัวสมาชิกเองครอบครัว มีค่าใช้จ่าย  
ฉุกเฉิน เช่น เจ็บป่วย ขราภาพ ค่าการศึกษา เป็นต้น
  - ไม่มีอาชีพ ไม่มีที่ดินทำกิน
  - มีหนี้สินอื่น
  - เป็นหนี้ในระบบ
๒. ทรัพย์สิน/สภาพความเป็นอยู่  
  - มีบ้านเป็นของตนเองและที่ดิน (ขอดูเอกสาร) สภาพและลักษณะของบ้าน ในการประเมินราคาของบ้าน  
ให้ดูมูลค่าซาก ถ้ารื้อแล้วจะขายได้เท่าไร
  - มีบ้านแต่สร้างบนที่ดินของคนอื่น หรือที่ดินไม่มีเอกสารสิทธิ์ ที่ดินเช่า เป็นต้น
  - ไม่มีบ้านแต่อาศัยอยู่กับคนอื่น
  - ทรัพย์สินอื่น รถยนต์ (ขอดูทะเบียน) เฟอร์นิเจอร์ เครื่องจักร อุปกรณ์ทางการเกษตร อื่น ๆ

๓. การประกอบอาชีพ

- สอบถามการผลิต อาชีพ การทำไร่ ทำสวนให้ถามถึงการได้มาของที่ดินและการคงอยู่
- อาชีพปัจจุบัน (ให้ระบุ) รายได้สุทธิต่อปี ความมั่นคงของอาชีพ
- แรงงานในครัวเรือน อาชีพเสริม การช่วยเหลือในการประกอบอาชีพ
- แผนการผลิต การฟื้นฟูอาชีพของสมาชิก

๔. สาเหตุหนี้ค้ำชำระและภาระของครอบครัว

- สาเหตุหลักที่ทำให้เกิดหนี้ค้ำชำระ
- ค่าใช้จ่ายในการผลิต
- ค่าใช้จ่ายในครัวเรือน การศึกษา
- หนี้สินภายนอก กองทุนหมู่บ้าน ธนาคาร สหกรณ์อื่น
- หนี้สินนอกระบบ
- ประสบภัยธรรมชาติ

๕. หลักประกัน

- บุคคลค้ำประกัน ๒ คน หรือเป็นการค้ำประกันกลุ่มรับผิดชอบอย่างลูกหนี้ร่วม
- มีหลักประกันจำนอง
- เปรียบเทียบราคาจำนอง ราคาประเมิน ราคาซื้อขาย ราคาที่จดทะเบียนสิทธินิติกรรม ราคาเจ้าพนักงานบังคับคดี การประเมินราคาที่ดินต้องประเมินตามสัดส่วน ไม่ใช่ประเมินทั้งแปลง เช่น ติดถนนระยะห่าง ๔๐ เมตร ถัดจากนั้นลดลงมาตามสัดส่วน
- กรณีขายที่ดิน/รวบรวบเงิน จำนวนเงินเหมาะสมกับสภาพที่ดิน มูลค่าของที่ดิน
- กรณีบังคับคดี ขายทอดตลาดหลายครั้งแต่ไม่มีผู้ซื้อหรือมีเหตุขัดข้อง
- การสงวนสิทธิที่ดินไว้เป็นที่อยู่อาศัยหรือประกอบอาชีพตามสมควร (มนุษยธรรม) กล่าวคือ หากมีการยึดที่ดินให้กันส่วนหนึ่งไว้ให้สมาชิกอยู่อาศัยหรือให้ทำกิน
- กรณีบุคคลค้ำประกันเปรียบเทียบรายได้ภาระหนี้สิน และทรัพย์สินของผู้ค้ำประกัน

๖. อื่นๆ

- ประวัติการชำระหนี้เดิม/ความจริงใจของสมาชิก/ความร่วมมือในการแก้ไขปัญหาหนี้สิน
- ทรัพย์สินที่ดินเป็นของบุคคลอื่น
- เป็นผู้รับใช้หนี้แทน
- เป็นผู้ทำคุณประโยชน์ต่อสังคม
- เป็นการสงวนที่ดินไว้ทำกินเลี้ยงครอบครัวเพื่อยังชีพ
- เป็นทรัพย์สินของผู้มีบาร์มี/ขายยาก/เสื่อมราคาหรือมีเหตุอื่นๆ ที่มีผลกระทบต่อทรัพย์สินมีแนวโน้ม ทำให้มูลค่าของทรัพย์สินลดลง
- ความเหมาะสมในด้านกฎหมาย คุณธรรม จริยธรรม
- โอกาสความยากง่ายสู่ทางที่จะได้รับชำระหนี้
- เจริญต่อรองถึงที่สุดแล้ว

- ผู้ค้าประกันได้รับผิดชอบในฐานะผู้ค้าประกัน เช่น เฉลี่ยชำระหนี้แทนตามศักยภาพแล้ว เมื่อสอบถามข้อมูลสมาชิกแล้ว สหกรณ์สามารถจัดกลุ่มตามศักยภาพได้ ๓ ระดับคือ สูง ปานกลาง ต่ำ จัดทำแบบสรุปรายละเอียดการเก็บข้อมูลลูกหนี้ หลังจากการเก็บข้อมูลต้องเข้าสู่การจัดทำงบกระแสเงินสด โดยดูเฉพาะรายการรับ จ่ายที่เป็นเงินสดเท่านั้น เปรียบเทียบกับมาตรฐานการผลิตแต่ละอาชีพของสหกรณ์ ดังนี้

ที่	ศักยภาพ	ข้อมูลสมาชิก
๑.	สูง	หมายถึง สมาชิกมีรายได้สุทธิมากกว่าร้อยละ ๖๐ ของมูลหนี้ทั้งหมด ภายในระยะเวลา ๑ ปี ก็สามารถชำระหนี้ค่างได้เสร็จสิ้น ควรให้สมาชิกผ่อนเวลาขยายเวลาชำระหนี้ออกไปตามความเหมาะสม หรือให้สมาชิกกู้ใหม่ไปลงทุน
๒	ปานกลาง	หมายถึง สมาชิกมีรายได้สุทธิมากกว่าร้อยละ ๒๐-๖๐ ของมูลหนี้ทั้งหมด ไม่สามารถชำระหนี้ค่างได้เสร็จสิ้นภายใน ๑ ปี ต้องได้รับการขยายเวลาชำระหนี้ อาจลดดอกเบี้ยบางส่วน ยกเลิกลด/งดค่าปรับ หรืออาจให้สมาชิกกู้ใหม่ไปลงทุน
๓	ต่ำ	หมายถึง รายได้สุทธิต่ำกว่าร้อยละ ๒๐ ของมูลหนี้ทั้งหมด ต้องได้รับการขยายเวลาชำระหนี้ มีการลดดอกเบี้ยบางส่วนหรือทั้งหมด ยกเลิกลด/งดค่าปรับ สหกรณ์ควรรวมกลุ่มสมาชิกที่มีศักยภาพต่ำเพื่อฟื้นฟูการประกอบอาชีพ ไม่ว่าจะ เป็นอาชีพเดิม อาชีพเสริม หรือหาอาชีพใหม่ แบ่งขายที่ดิน ตัดหนี้สูญ

สรุปรายละเอียดลูกหนี้ค้างชำระ

สหกรณ์..... จำกัด

<<<<<<<>>>>>>>>

นาย/นาง/นางสาว.....สมาชิกกลุ่มที่.....เลขทะเบียนที่.....

๑. ข้อมูลทั่วไป

นาย/นาง/นางสาว.....อายุ.....ปี เป็นสมาชิกมาตั้งแต่ปี.....

ได้กู้เงินมาเป็นค่าใช้จ่ายในการ.....

มีรายได้สามารถส่งชำระหนี้ให้แก่สหกรณ์ได้ตามกำหนดตลอดมา จนกระทั่งปี.....เริ่มเป็นหนี้ค้างชำระเนื่องจากประสบปัญหา.....

ทำให้ไม่สามารถส่งชำระหนี้ได้ ปัจจุบันมีความประสงค์แก้ไขปัญหาลูกหนี้ โดยการขอ.....

เพื่อให้สอดคล้องกับรายได้ รายจ่าย ที่แท้จริงสามารถส่งชำระหนี้ให้แก่สหกรณ์ต่อไป

๒. สถานะหนี้เงินกู้

๒.๑ หนี้เงินกู้สหกรณ์ ณ วันที่.....

ที่	ประเภทเงินกู้	เงินต้นเป็นหนี้คงเหลือ (บาท)			ดอกเบี้ยเงินกู้คงเหลือ (บาท)			รวมเงินต้นและดอกเบี้ย (บาท)
		หนี้ปกติ	หนี้ค้างชำระ	รวม (บาท)	ค้างชำระ	ค่าปรับ	รวม (บาท)	
	รวม							

หมายเหตุ.....

๒.๒ หนี้เงินบุคคลภายนอก

ที่	ชื่อเจ้าหนี้	เงินต้น (บาท)	ดอกเบี้ย (บาท)	รวมทั้งสิ้น (บาท)	ดอกเบี้ย (%) ต่อปี	หลักประกัน
	รวม					

หมายเหตุ.....



**๕. สาเหตุและปัญหาหนี้เงินกู้ค้างชำระและกระแสเงินสด**

๕.๑ ปี ๒๕..... มีหนี้ค้างชำระ เนื่องจากประสบปัญหา.....

๕.๒ ปี ๒๕..... มีหนี้ค้างชำระ เนื่องจากประสบปัญหา.....

๕.๓ ปี ๒๕..... มีหนี้ค้างชำระ เนื่องจากประสบปัญหา.....

สหกรณ์ได้เคยช่วยเหลือด้วยการ..... แล้ว  
แต่ยังคงมีปัญหาไม่สามารถชำระหนี้ได้ เนื่องจาก.....

และเป็นภาระหนักจนถึงปัจจุบัน

**ประมาณการกระแสเงินสด**

รายการ	ปีก่อน (รายได้จริงที่สำรวจ)	ปีดำเนินการตามโครงการ					
		ปีที่ ๑	ปีที่ ๒	ปีที่ ๓	ปีที่ ๔	ปีที่ ๕	ปีที่ ๖
รายได้จากการเกษตร(รวม)							
รายได้มิใช่การเกษตร							
<b>รวมรายได้ (บาท)</b>							
ค่าใช้จ่ายการเกษตร (รวม)							
ค่าใช้จ่ายในครัวเรือน							
ชำระหนี้ภายนอก (เงินสด)							
ชำระหนี้ภายนอก (ดอกเบี้ย)							
<b>รวมรายจ่าย (บาท)</b>							
<b>เงินสดคงเหลือ</b>							
ชำระหนี้สินเดิม/โครงการ							
เงินสด							
ดอกเบี้ย							
<b>รวมชำระหนี้ (บาท)</b>							
<b>เงินสดคงเหลือสุทธิ</b>							

**๖. แนวทางแก้ไขหนี้ค้างชำระ**

๖.๑ กรณีประกอบอาชีพเดิม ได้ปรับปรุงพื้นที่อย่างไร.....

๖.๒ การแก้ไขปัญหาเดิม การผลิต/ครอบครัว/อื่นๆ ด้วยมาตรการ.....



๖.๓ โครงการ/แผนการผลิตมีความเป็นไปได้ มีรายได้ สามารถแก้ไขปัญหาการชำระหนี้ได้เสร็จสิ้น ด้วยการเสนอ.....

**๗. ความเหมาะสมและความเป็นไปได้ของแผนการแก้ไขปัญหาที่ลูกหนี้เสนอ**

๗.๑ แผนการผลิต

.....  
.....

๗.๒ แผนการตลาด

.....  
.....

๗.๓ แผนการจัดการ

.....  
.....

๗.๔ แผนการเงิน

.....  
.....

๗.๕ สรุปผลการวิเคราะห์

ประมาณการงบกระแสเงินสดของลูกหนี้มีความเป็นไปได้ และมีความสภาพคล่องในการดำเนินงานการผลิต มีรายได้ สามารถส่งชำระหนี้ให้แก่สหกรณ์เสร็จสิ้นภายในเวลาไม่เกิน.....ปี

**๘. เสนอคณะกรรมการดำเนินการพิจารณา**

.....  
.....  
.....

ลงชื่อ.....เจ้าหน้าที่สินเชื่อ

(.....)

ลงชื่อ.....ผู้จัดการ

(.....)

**การใช้จิตวิทยาในการเก็บข้อมูล**

๑. การสอบถามข้อมูลควรสอบถามข้อมูลสมาชิกด้วยรายจ่ายก่อน

๒. ควรสอบถามผู้ค้าประกัน/ผู้เกี่ยวข้องด้วยเพื่อสอบถามข้อมูลสมาชิก

๓. ชี้แจงให้สมาชิกและผู้ร่วมรับผิดชอบรับรู้ รับทราบ ให้เล็งเห็นถึงผลเสียหาย หากถูกสหกรณ์ดำเนินคดี/ บังคับคดี

๔. หากไม่ได้รับความร่วมมือ พยายามสอบถามความต้องการของลูกหนี้ที่จะให้สหกรณ์เข้าช่วยเหลือหรือแนวทางแก้ไขปัญหาให้ถึงที่สุดก่อน อาจจำเป็นต้องอธิบายถึงผลกระทบผลดีผลเสีย กรณีดำเนินคดี

### การแก้ไขปัญหสมาชิกรายย้ายออกนอกแดน

หากพบว่าสมาชิกรายที่ย้ายออกนอกแดนดำเนินงานของสหกรณ์ มีกระบวนการปรับปรุงแก้ไข ดังนี้

- ๑.วิเคราะห์ปัญหสมาชิกรายที่มีการตรวจพบ เช่น หย่าร้าง ย้ายที่ทำกิน โดยเฉพาะสมาชิกที่มีอาชีพรับจ้าง นำข้อมูลที่พบมาปรับปรุงข้อมูลที่อยู่ของสมาชิกทุกรายในรอบปี
- ๒.กำหนดแบบตรวจสอบข้อมูลสมาชิก
- ๓.ดำเนินการตรวจสอบสมาชิกที่ย้ายออกนอกแดน
- ๔.รายงานผล ติดตามจัดทำฐานข้อมูลเพื่อส่งต่อการติดตาม
- ๕.ติดตามผู้ค้าประกัน
- ๖.ประสานกับฝ่ายทะเบียนของกรมการปกครองเพื่อตรวจสอบที่อยู่ปัจจุบันของสมาชิกที่อยู่นอกแดน หรืออาจวิธีการสืบข้อมูลจากเพื่อนบ้านข้างเคียง

### การแก้ไขปัญหสมาชิกรายไม่มีตัวตน

หากพบว่าสมาชิกรายที่ไม่มีตัวตน มีกระบวนการปรับปรุงแก้ไข ดังนี้

๑. แต่งตั้งคณะทำงานออกติดตามเร่งรัดหนี้ของสมาชิก กรณีนี้อาจเกิดเหตุทุจริตขึ้นในสหกรณ์
๒. รวบรวมรายชื่อสมาชิกผู้กู้และผู้ค้าประกันเป็นหมวดหมู่
๓. ติดต่อประสานงานกับฝ่ายทะเบียนของกรมการปกครองเพื่อตรวจสอบที่อยู่ของสมาชิกผู้กู้และผู้ค้าประกัน
๔. เมื่อทราบที่อยู่แล้ว นำเสนอคณะกรรมการดำเนินการเพื่อกำหนดแนวทางขั้นตอน ค่าใช้จ่ายในการติดตามหนี้ รวมทั้งมอบอำนาจในการติดตามหนี้และรายงานความคืบหน้าต่อที่ประชุมเป็นประจำทุกเดือน
๕. เมื่อดำเนินการถึงที่สุดแล้ว กล่าวคือ เป็นไปตามระเบียบของสหกรณ์และทางบัญชีแล้ว ก็นำเสนอที่ประชุมใหญ่ขอตัดหนี้สูญ

### การแก้ไขปัญหสมาชิกรายปฏิเสธหนี้

หากพบว่าสมาชิกรายปฏิเสธหนี้ มีกระบวนการปรับปรุงแก้ไข ดังนี้

๑. สอบทานหนี้สมาชิกทุกราย กรณีนี้อาจเกิดทุจริตในสหกรณ์
๒. ตรวจสอบเอกสารการกู้ การรับเงิน หลักฐานอื่นๆ ของสมาชิกและสหกรณ์
๓. ยืนยันยอดหนี้กับสมาชิกเพื่อการยอมรับมูลหนี้ กรณีสมาชิกรับเงินกู้ไปจริง

### การแก้ไขปัญหไม่สามารถบังคับชำระหนี้ได้ตามกฎหมาย (ตาย หนี้ขาดอายุความ)

หากพบว่าปัญหาไม่สามารถบังคับชำระหนี้ได้ตามกฎหมาย มีกระบวนการปรับปรุงแก้ไข ดังนี้

๑. ตรวจสอบเอกสารหลักฐานทางการเงินของสมาชิกและสหกรณ์
๒. เจริญสมาชิกหรือทายาทเพื่อให้รับสภาพหนี้
๓. เจริญสมาชิกเกี่ยวกับจำนวนเงินต้น ดอกเบี้ย ค่าปรับ อาจยกเลิก/ลดดอกเบี้ย/ค่าปรับ นำเสนอคณะกรรมการดำเนินการพิจารณา

### การแก้ไขปัญหการบังคับคดีลูกหนี้ตามคำพิพากษา

หากพบว่าปัญหาการบังคับคดีตามคำพิพากษา มีกระบวนการปรับปรุงแก้ไข ดังนี้

๑. จำแนกลูกหนี้ตามคำพิพากษา ตามกระบวนการขั้นตอนการบังคับคดี
๒. วางแผนติดตามเร่งรัดลูกหนี้ตามคำพิพากษา
๓. ดำเนินการสืบทรัพย์และยึดทรัพย์ขายทอดตลาดภายในกำหนด ๑๐ ปี นับแต่ศาลมีคำพิพากษา

### บรรณานุกรม

กรมส่งเสริมสหกรณ์. ๒๕๕๒. คู่มือคณะกรรมการดำเนินการสหกรณ์. กส.๑๘/๒๕๕๒ ส่วนเผยแพร่และ  
ประชาสัมพันธ์ กรมส่งเสริมสหกรณ์.กรุงเทพฯ

กรมส่งเสริมสหกรณ์. ๒๕๕๑. คู่มือการบริหารสินเชื่อและแนวทางแก้ไขปัญหาลูกหนี้เงินให้กู้ที่ผิดนัด  
ชำระหนี้. กรุงเทพฯ

สถาบันที่ปรึกษาเพื่อพัฒนาประสิทธิภาพในราชการ (สปร.).๒๕๕๕. เอกสารประกอบการอบรมโครงการ  
พัฒนานักส่งเสริมธุรกิจสหกรณ์. กรุงเทพฯ