

KM ของศูนย์ถ่ายทอดเทคโนโลยีการสหกรณ์ที่ ๑๘ จังหวัดสงขลา เรื่อง การสร้างเครือข่ายธุรกิจสหกรณ์ใน ๓ จังหวัดชายแดนภาคใต้

ความสำคัญของเครือข่ายธุรกิจสหกรณ์ใน ๓ จังหวัดชายแดนภาคใต้

ในจังหวัดชายแดนภาคใต้ ซึ่งประกอบด้วย จังหวัดปัตตานี ยะลา และนราธิวาส นั้นมีจำนวนสมาชิกสหกรณ์รวมกันถึงประมาณ ๓๑๘,๙๕๘ คน ซึ่งมีความต้องการในสินค้าอุปโภค-บริโภคเป็นจำนวนมากทั้งในการดำรงชีพตามปกติ หรือช่วงเทศกาลที่สำคัญทางศาสนา หรือเพื่อใช้ในการประกอบอาชีพต่างๆ แต่มีการเข้ามาประกอบการของศูนย์การค้า และดีสเคาน์สโตร์ขนาดใหญ่ในพื้นที่ ๓ จังหวัดชายแดนนั้นมีน้อยมาก ได้แก่ ห้างบิ๊กซีในจังหวัดปัตตานีเท่านั้น นอกจากนั้นส่วนใหญ่เป็นร้านค้ารายย่อยซึ่งจำหน่ายสินค้าอุปโภค-บริโภคในราคาที่สูง เนื่องจากเป็นพื้นที่ที่มีความเสี่ยงภัยจากเหตุการณ์ความไม่สงบ ทำให้การเข้าถึงแหล่งสินค้าอุปโภค-บริโภคถูกราคาถูกของสมาชิกสหกรณ์และประชาชนใน ๓ จังหวัดชายแดนใต้มีทางเลือกค่อนข้างน้อย รวมทั้งการขายผลผลิตทางการเกษตรของสมาชิกสหกรณ์ เช่น ยางพารา และผลไม้ตามฤดูกาล เช่น ลองกอง ทุเรียน มังคุด ไม่มีตัวแทนรับซื้อผลผลิตที่ชัดเจน ต่างคนต่างขาย เพื่อให้ได้ราคาที่สูงก่อนที่ผลผลิตจะออกมาล้นตลาด จึงมักถูกเอารัดเอาเปรียบจากบริษัทเอกชนที่รับซื้อและพ่อค้าคนกลางในพื้นที่

สหกรณ์จึงเป็นทางเลือกลำดับต้นๆของสมาชิกสหกรณ์ในการเป็นแหล่งจำหน่ายสินค้าอุปโภค-บริโภค ราคาถูก และการรวบรวมผลผลิตจากสมาชิก การทำเครือข่ายร่วมกันของสหกรณ์จึงได้ริเริ่มขึ้นอย่างไม่เป็นทางการและเป็นรูปแบบวิธีการอย่างง่ายๆ อาศัยการติดต่อประสานงานกันจากความคุ้นเคยและสนิทสนมกันเป็นการส่วนตัวของสหกรณ์ในพื้นที่ โดยมีชุมนุมสหกรณ์การเกษตรยะลา จำกัด เป็นแม่ข่ายในการดำเนินธุรกิจจัดหาสินค้าที่สมาชิกสหกรณ์ต้องการ มาจำหน่ายให้กับสมาชิกสหกรณ์ที่เป็นเครือข่ายกับชุมนุมสหกรณ์การเกษตรยะลา จำกัด โดยสินค้าที่จัดหาจำหน่ายได้แก่ ข้าวสาร น้ำตาลทราย ปุ๋ย เป็นต้น นอกจากนี้สินค้าดังกล่าวแล้วชุมนุมสหกรณ์การเกษตรยะลา จำกัด ยังทำธุรกิจรวบรวมผลไม้ตามฤดูกาลจากสหกรณ์ต่างๆ ที่เป็นสมาชิกของชุมนุมเพื่อส่งจำหน่ายไปยังภายในประเทศและต่างประเทศอีกด้วย

ศูนย์ถ่ายทอดเทคโนโลยีการสหกรณ์ที่ ๑๘ จังหวัดสงขลา ได้รวบรวมองค์ความรู้ที่เคยได้จัดฝึกอบรมเกี่ยวกับโครงการเสริมสร้างเครือข่ายธุรกิจของสหกรณ์ในพื้นที่ ๓ จังหวัดชายแดนภาคใต้ เพื่อใช้เป็นแนวทางในการสร้างและพัฒนาเครือข่ายธุรกิจของสหกรณ์ในพื้นที่อื่นๆ ดังนี้

การสร้างและพัฒนาเครือข่ายสหกรณ์ใน ๓ จังหวัดชายแดนภาคใต้

ขั้นตอนที่ ๑ ศูนย์ฯ ประสานงานสำนักงานสหกรณ์จังหวัดในเขตพื้นที่รับผิดชอบ ๓ จังหวัดชายแดนใต้ เพื่อคัดเลือกกลุ่มเป้าหมาย ผู้ซึ่งมีความต้องการในการสร้างเครือข่ายร่วมกัน และกลุ่มเครือข่ายที่มีอยู่แล้วยังไม่มีความชัดเจนในโครงสร้างและการดำเนินการ ซึ่งอาจประกอบด้วย คณะกรรมการ ผู้จัดการ เจ้าหน้าที่สหกรณ์/กลุ่มเกษตรกร ผู้มีส่วนในการตัดสินใจในการดำเนินธุรกิจของสหกรณ์/กลุ่มเกษตรกร จัดโครงการเพื่อสร้างเครือข่ายให้ได้โครงสร้างเครือข่ายที่เป็นรูปธรรมที่ชัดเจนมากยิ่งขึ้น โดยเริ่มจาก

- การวิเคราะห์สภาพของสหกรณ์ หาจุดแข็ง จุดอ่อน
- การหาวิธีการเชื่อมโยงเครือข่าย เริ่มจากในพื้นที่จังหวัดเดียวกัน แล้วเชื่อมโยงไปยังจังหวัดใกล้เคียง

ให้เกิดเครือข่ายขึ้นมาโดยมีการจัดตั้งคณะทำงาน กำหนดวิธีการดำเนินงานของเครือข่าย และวางเป้าหมายของเครือข่าย

ขั้นตอนที่ ๒ เพื่อการพัฒนาเครือข่ายให้เกิดขึ้นอย่างเป็นรูปธรรม ควรจัดให้มีโครงการพัฒนาศักยภาพผู้นำสหกรณ์/กลุ่มเกษตรกร ขึ้นเพื่อสร้างเวลาพบปะกัน และให้ความรู้ในการสร้างเครือข่ายที่ถูกต้อง โดยประสานงานกับสำนักงานสหกรณ์จังหวัดในเขตพื้นที่ ๓ จังหวัด เพื่อแจ้งกลุ่มเป้าหมายที่ผ่านการอบรมในขั้นตอนที่ ๑ เข้าอบรมให้ความรู้ โดยมีเนื้อหาวิชาที่ควรให้ความรู้ ดังนี้

- ความเข้าใจในการเรื่องการบริหารงานสหกรณ์โดยใช้หลักธรรมาภิบาล
- ความรู้พื้นฐานของการเชื่อมโยงเครือข่าย เพื่อปรับแนวคิดทัศนคติ และสร้างวิสัยทัศน์ร่วมกัน

ในการดำเนินธุรกิจสหกรณ์

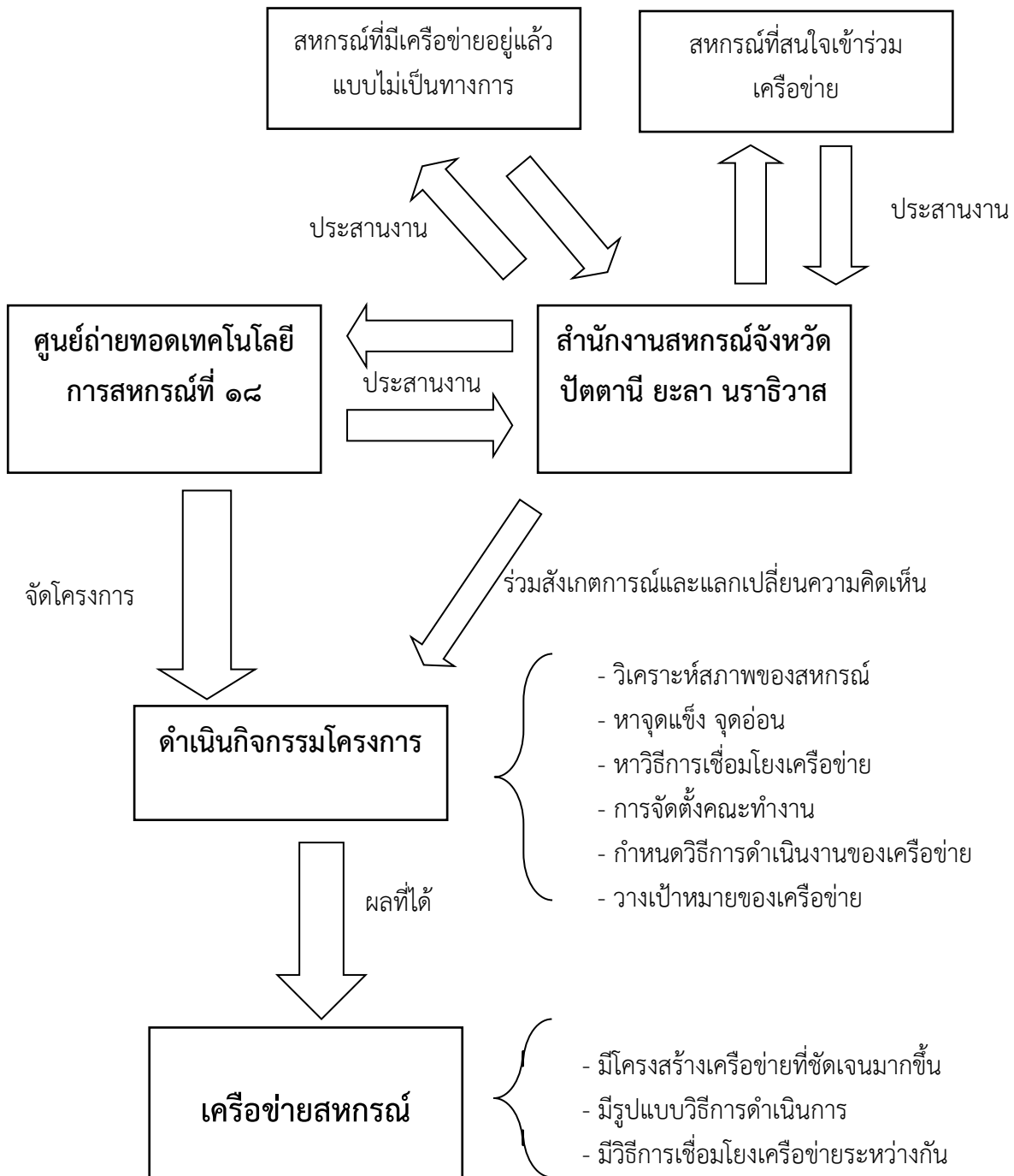
- ความรู้เรื่องการเพิ่มห่วงโซ่ผลผลิตหลักของสหกรณ์
- การกำหนดแผนเครือข่ายการบริหารจัดการห่วงโซ่ และนำเสนอแนวทางในการเชื่อมโยง

เครือข่าย เพื่อให้สหกรณ์/กลุ่มเกษตรกร นำความรู้ที่ได้รับไปใช้ในการเชื่อมโยงธุรกิจร่วมกันใน ๓ จังหวัดชายแดนใต้

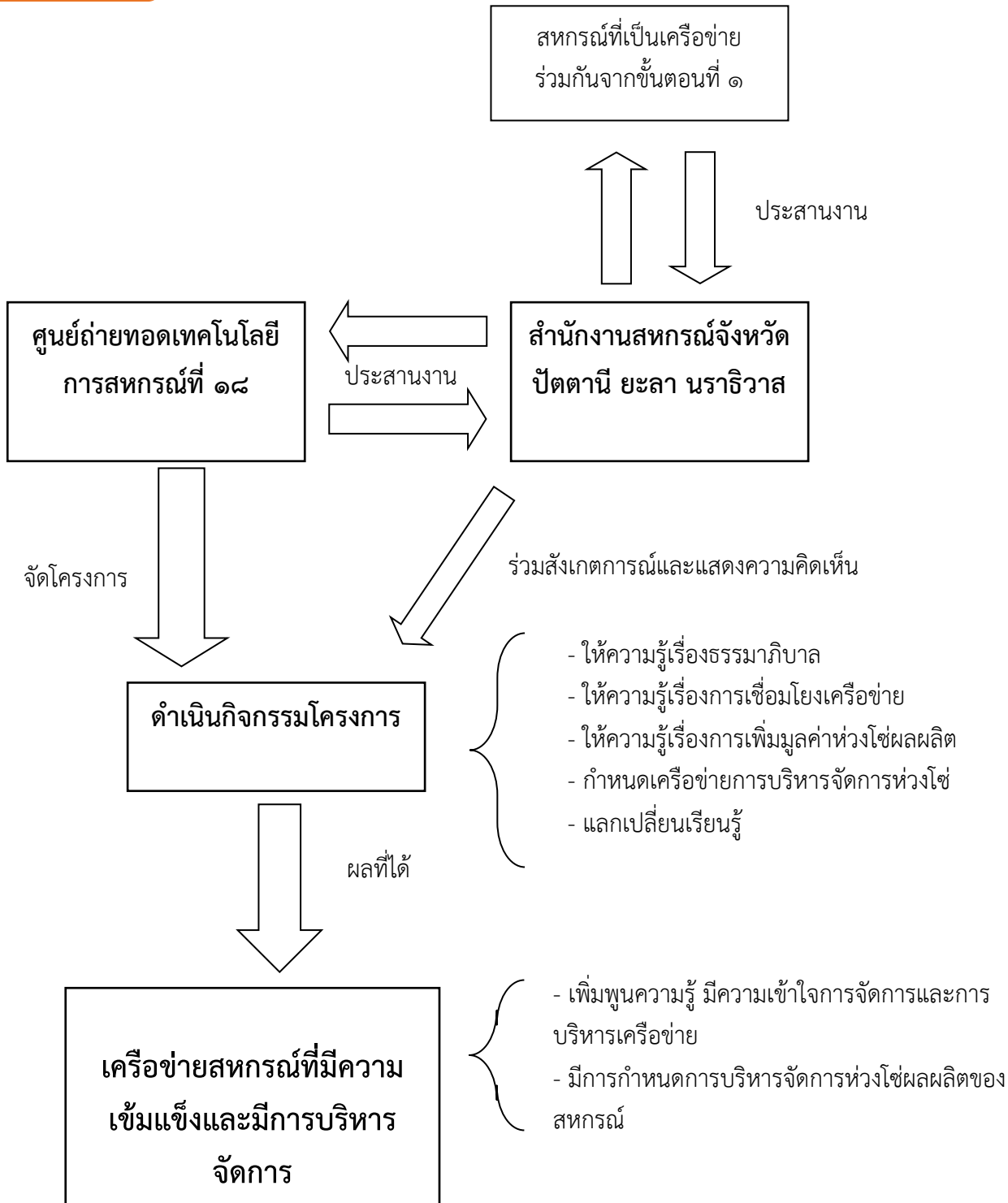
ขั้นตอนที่ ๓ เพื่อการขับเคลื่อนเครือข่ายให้มีความต่อเนื่อง ศูนย์ฯ ควรมีหน้าที่ในการประสานงานกับสำนักงานสหกรณ์จังหวัดในเขตพื้นที่ ๓ จังหวัด เพื่อแจ้งผู้ที่ผ่านการอบรมในหลักสูตรขั้นตอนที่ ๒ เข้าร่วมพบปะพูดคุย และหารือกัน ในโครงการติดตามประเมินผลการสร้างเครือข่าย เพื่อทบทวน ติดตามวิเคราะห์สถานภาพเครือข่ายของสหกรณ์/กลุ่มเกษตรกรที่ได้กำหนดไว้แล้ว ขับเคลื่อนการสร้างเครือข่ายความร่วมมือและการเรียนรู้ร่วมกันเพื่อพัฒนาสหกรณ์ เพื่อการวางแผนในการบริหารเครือข่ายที่มีความยั่งยืน

ขั้นตอนที่ ๔ ประชุมติดตามความก้าวหน้าการดำเนินเครือข่าย และการเชื่อมโยงธุรกิจของเครือข่าย กำหนดการประชุมในครั้งต่อไป วัตถุประสงค์ให้มีการพบปะกัน พูดคุยกันอย่างสม่ำเสมอเพื่อความก้าวหน้า และเข้มแข็งของเครือข่าย โดยอาจจะมีการผลัดเปลี่ยนกันเป็นเจ้าภาพในจังหวัดต่างๆ อย่างสม่ำเสมอ เช่น ทุกเดือนหรือทุกไตรมาส เพื่อให้การทำงานและการประสานงานกันภายในเครือข่ายเป็นไปอย่างต่อเนื่อง

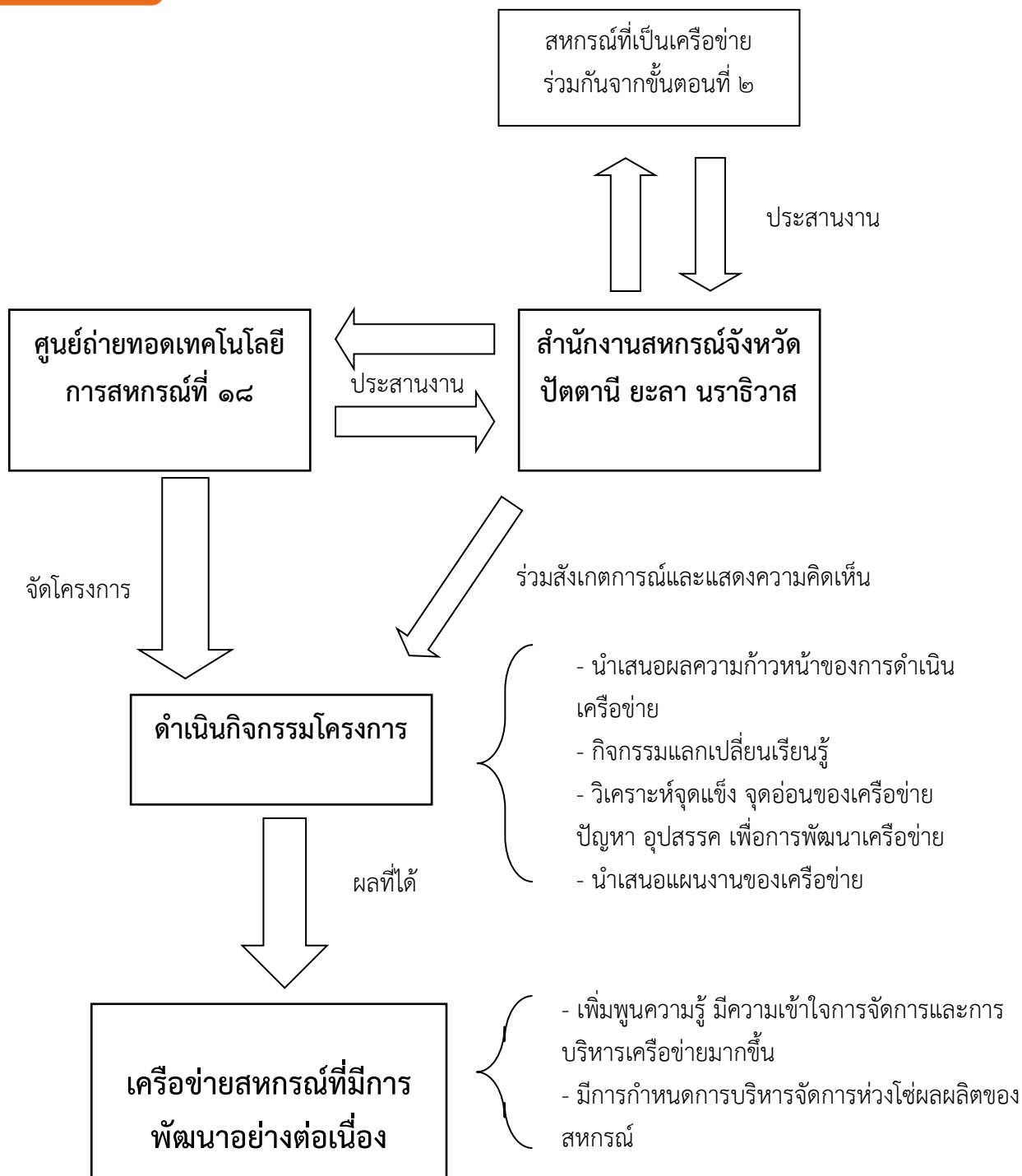
ขั้นตอนที่ ๑



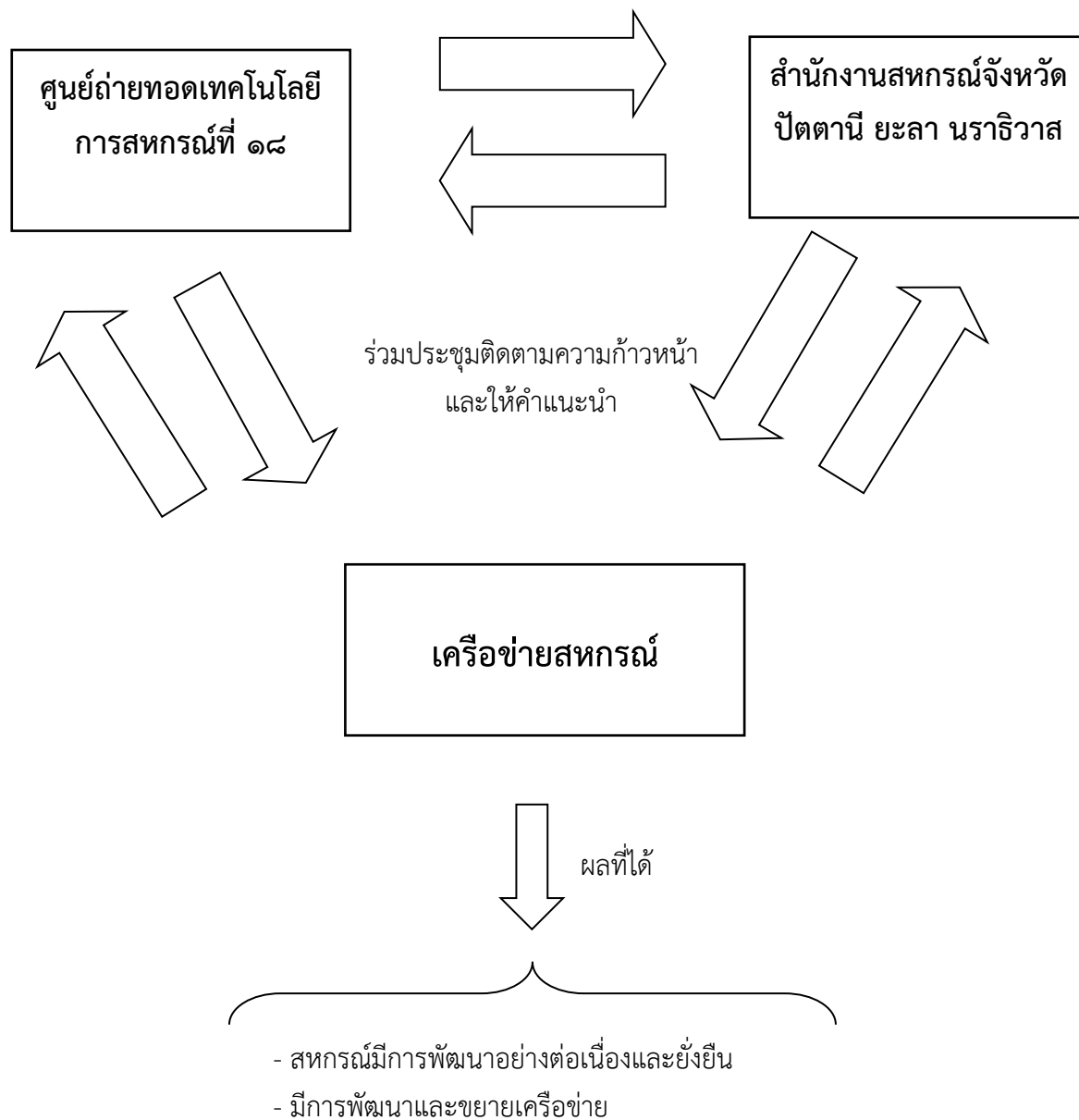
ขั้นตอนที่ ๒



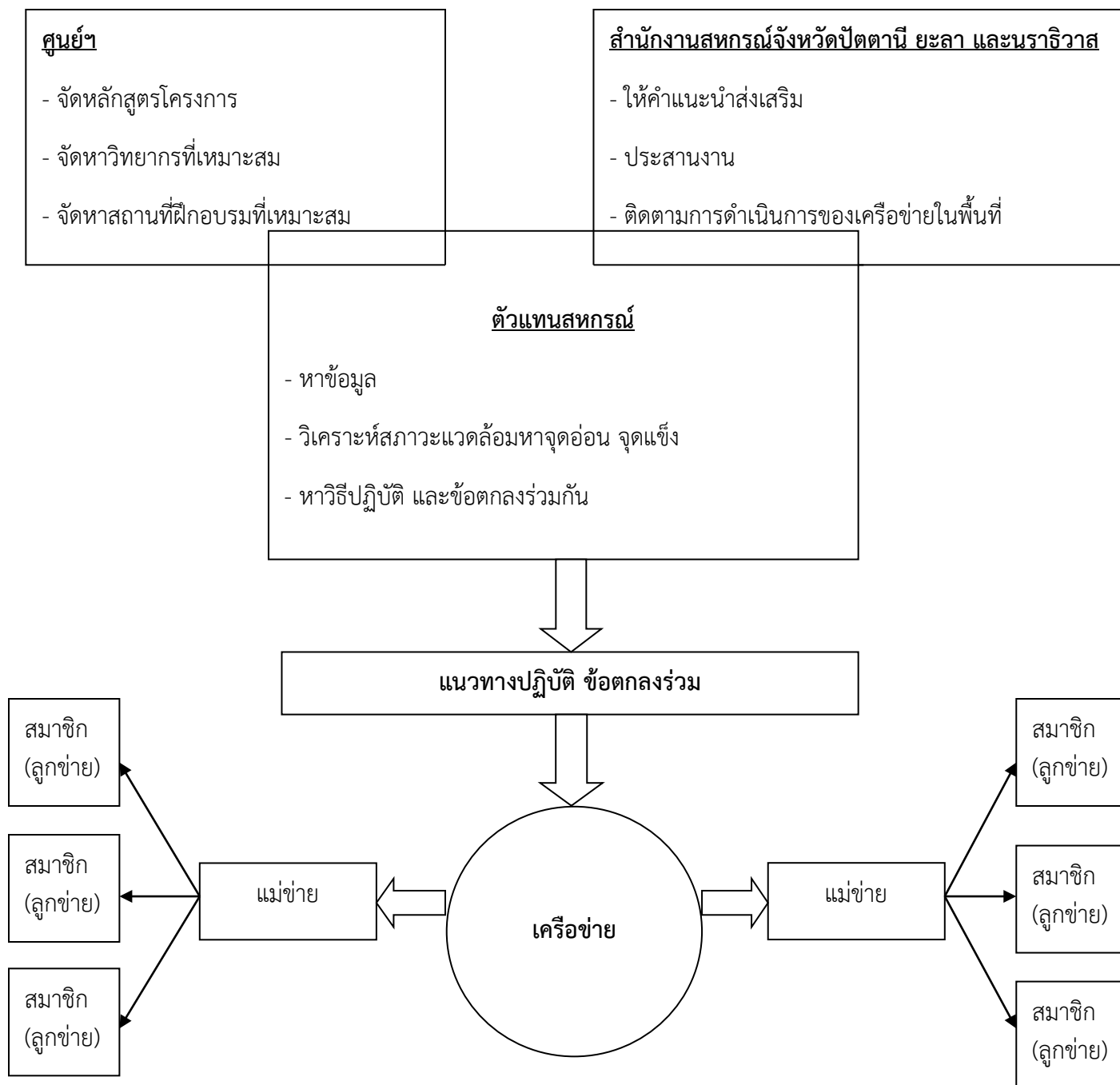
ขั้นตอนที่ ๓



ขั้นตอนที่ ๔



ภาพรวมของการเกิดเครือข่ายโดยความร่วมมือ ๓ ฝ่าย



ผลที่เกิดจากการสร้างเครือข่าย

➤ ด้านสมาชิก :

๑. ได้รับผลประโยชน์จากการซื้อสินค้าในราคาถูก มีความยุติธรรม ช่วยลดค่าครองชีพให้กับสมาชิก
๒. สมาชิกสามารถขายผลผลิตได้ในราคาที่เป็นธรรม

➤ ด้านสหกรณ์ :

๑. ทำให้สหกรณ์มีอำนาจในการต่อรองในการซื้อ หรือขายสินค้า ทำให้สามารถลดต้นทุนในการซื้อสินค้า และขายสินค้าได้ในราคาที่สูง
๒. มีการช่วยเหลือซึ่งกันและกันระหว่างสหกรณ์ทำให้เกิดความเข้มแข็ง

➤ ด้านเศรษฐกิจ :

๑. เกิดการหมุนเวียนของระบบเศรษฐกิจภายในจังหวัด ระดับภูมิภาค และในระดับประเทศ
๒. เศรษฐกิจโดยรวมของ ๓ จังหวัดชายแดนภาคใต้ มีความเข้มแข็ง จากการช่วยเหลือซึ่งกันและกัน

ปัจจัยแห่งความสำเร็จ

๑. การร่วมมือกันอย่างจริงจังและจริงใจของสหกรณ์ในพื้นที่ ไม่ทำธุรกิจเพื่อแข่งขันกันเองระหว่างสหกรณ์
๒. ความศรัทธาจากสมาชิกสหกรณ์ ในการยอมรับและให้การอุดหนุนสินค้าที่มาจากเครือข่ายของสหกรณ์ และความเชื่อมั่นในการขายผลผลิตของตนเองให้กับเครือข่ายสหกรณ์ซึ่งเป็นผู้รวบรวมว่าจะได้ราคาที่ดีและเป็นธรรม
๓. การไม่คิดถึงกำไรเป็นที่ตั้งของผู้เป็นแม่ข่าย และการเข้าใจ ใฝ่ใจกันในการทำธุรกิจร่วมกันของสหกรณ์ในเครือข่าย โดยมีเป้าหมายเพื่อสร้างความเข้มแข็งให้เกิดขึ้นกับสหกรณ์ในพื้นที่
๔. การติดต่อพูดคุยกันของสหกรณ์ในเครือข่ายอย่างสม่ำเสมอ ร่วมกันคิด ร่วมกันวางแผน และ ช่วยกันแก้ไขปัญหา