



KM

การจัดการองค์ความรู้
(Knowledge Management)

แนวทางการส่งเสริมพัฒนาสหกรณ์แบบมีส่วนร่วม สู่รางวัลเลิศรัฐ ประเภทร่วมมือใจแก่น



จัดทำโดย
สำนักงานสหกรณ์จังหวัดเพชรบุรี
กรมส่งเสริมสหกรณ์

คำนำ

การจัดการความรู้ (Knowledge Management : KM) เรื่อง แนวทางการส่งเสริมพัฒนา สหกรณ์แบบมีส่วนร่วมสู่รางวัลเลิศรัฐ ประเภทร่วมใจแก่นจน เป็นกระบวนการแลกเปลี่ยนเรียนรู้ร่วมกันเพื่อ วัตถุประสงค์ วิเคราะห์ จัดการความรู้และใช้องค์ความรู้เพื่อเรียนรู้ พัฒนาปรับปรุงให้เกิดแนวปฏิบัติที่ดี (Best Practices) พัฒนาการบริการของสำนักงานสหกรณ์จังหวัดและกรมส่งเสริมสหกรณ์ให้มีประสิทธิภาพยิ่งขึ้น สอดคล้องกับยุทธศาสตร์ ๑ สร้างองค์กรสมรรถนะสูงสู่ผู้นำทางด้านการสหกรณ์ เป้าประสงค์ ๑.๑ สร้าง องค์ความรู้ใหม่ให้กับบุคลากรของกรมส่งเสริมสหกรณ์ โดยได้มีการรวบรวมองค์ความรู้ ประสบการณ์ การทำงานของบุคลากร ใช้เป็นแนวทางในการปฏิบัติงาน แนะนำ ส่งเสริมสหกรณ์และกลุ่มเกษตรกรให้ เข้มแข็งผลักดันสู่รางวัลเลิศรัฐ ประเภทร่วมใจแก่นจน สามารถเป็นที่พึ่งของสมาชิกและชุมชนอย่างยั่งยืน

สำนักงานสหกรณ์จังหวัดเพชรบุรี จึงได้จัดทำ แนวทางการส่งเสริมพัฒนาสหกรณ์แบบ มีส่วนร่วมสู่รางวัลเลิศรัฐ ประเภทร่วมใจแก่นจน ซึ่งในปีงบประมาณ พ.ศ. ๒๕๖๖ สำนักงานสหกรณ์จังหวัด เพชรบุรี กรมส่งเสริมสหกรณ์ ได้เสนอผลงาน “กล้วยหอมทอง ก้าวผ่านความจน สหกรณ์การเกษตรทำยาง จำกัด” เข้าประกวดรางวัลเลิศรัฐ สาขาการบริหารราชการแบบมีส่วนร่วม ประเภทร่วมใจแก่นจน (Collaboration towards Poverty Eradication) และผ่านเกณฑ์การตรวจประเมินรางวัลเลิศรัฐ จาก สำนักงานขับเคลื่อนการปฏิรูปประเทศ ยุทธศาสตร์ชาติและการสร้างความสามัคคีปรองดอง (สำนักงาน ป.ย.ป.)

ผู้จัดทำ

กลุ่มส่งเสริมสหกรณ์ 3

สำนักงานสหกรณ์จังหวัดเพชรบุรี

กรกฎาคม 2566

สารบัญ

เรื่อง	หน้า
คำนำ	ก
สารบัญ	ข
บทที่ 1 บทนำ	1
บทที่ 2 ความรู้ทางวิชาการที่ใช้ในการดำเนินงาน	3
2.1 รางวัลเลิศรัฐ	3
2.2 รางวัลการบริหารราชการแบบมีส่วนร่วม	4
2.3 หลักเกณฑ์การพิจารณารางวัลการบริหารราชการแบบมีส่วนร่วม ประเภทร่วมใจแก้จน	5
บทที่ 3 การดำเนินงานโครงการ	11
3.1 ปัจจัยนำเข้า (Input)	11
3.2 กระบวนการดำเนินงาน (Process)	15
3.3 ผลผลิต ผลลัพธ์ ผลกระทบ (Output, Outcome and Impact)	21
บทที่ 4 การนำไปใช้ประโยชน์และข้อเสนอแนะ	25

บทที่ 1

บทนำ

1.1 ความเป็นมาและความสำคัญ

ตามรัฐธรรมนูญแห่งราชอาณาจักรไทย พุทธศักราช 2560 ได้บัญญัติสิทธิของประชาชนไว้ในหลายมาตรา ให้ประชาชนมีสิทธิในการเข้าร่วมดำเนินการใด ๆ ของรัฐที่มีผลกระทบต่อคุณภาพชีวิตของประชาชนและการมีส่วนร่วมในการพัฒนาประเทศด้านต่าง ๆ ดังนั้น ภาครัฐต้องปรับตัวและเปิดระบบราชการให้ประชาชนเข้ามา มีส่วนร่วมในการบริหารราชการที่เป็นรูปธรรม นอกจากนี้พระราชกฤษฎีกาว่าด้วยหลักเกณฑ์และวิธีการบริหารกิจการบ้านเมืองที่ดี พ.ศ. 2546 หมวด 2 การบริหารราชการเพื่อให้เกิดประโยชน์สุขของประชาชน กำหนดให้การปฏิบัติภารกิจของส่วนราชการ ก่อนเริ่มดำเนินการส่วนราชการ จะต้องดำเนินการรับฟังความคิดเห็นของประชาชนหรือชี้แจงทำความเข้าใจ เพื่อให้ประชาชนได้ตระหนักถึงประโยชน์ที่ส่วนรวมจะได้รับจากภารกิจนั้น และให้ถือเป็นหน้าที่ของข้าราชการที่จะต้องรับฟังความคิดเห็น และความพึงพอใจของสังคมโดยรวมและประชาชนผู้รับบริการ เพื่อปรับปรุงหรือเสนอแนะต่อผู้บังคับบัญชา เพื่อให้มีการปรับปรุงวิธีปฏิบัติราชการให้เหมาะสม ประกอบกับทิศทางการพัฒนาระบบราชการตามกรอบแนวคิดระบบราชการ 4.0 ที่มุ่งเน้นการเปิดกว้างและเชื่อมโยงกัน มีขีดสมรรถนะสูงและทันสมัย และยึดประชาชนเป็นศูนย์กลาง ประชาชนเข้ามามีส่วนร่วมในการบริหารราชการโดยตรงมากขึ้น โดยสำนักงาน ก.พ.ร. ได้นำแนวคิดการบริหารราชการแบบมีส่วนร่วมมาประยุกต์ใช้ในการส่งเสริมสนับสนุน และผลักดันให้ส่วนราชการและหน่วยงานของรัฐอื่น ๆ เปิดโอกาสให้ประชาชนเข้ามามีส่วนร่วมในการบริหารราชการ เกิดการแสวงหาความร่วมมือและสร้างเครือข่ายกับภาคส่วนต่าง ๆ และทำงานร่วมกับหน่วยงานอื่นในลักษณะเชิงบูรณาการ เพื่อเพิ่มประสิทธิภาพการบริหารราชการ ให้สามารถตอบสนองความต้องการของประชาชนได้อย่างแท้จริง โดยมีการมอบรางวัล “ความเป็นเลิศด้านการบริหารราชการแบบมีส่วนร่วม” เพื่อกระตุ้นและสร้างแรงจูงใจในการปฏิบัติราชการโดยการให้ประชาชนหรือภาคส่วนอื่นเข้ามามีส่วนร่วม ตั้งแต่ปี 2552 ซึ่งเป็นการมอบรางวัลฯ ให้กับจังหวัดและขยายการมอบรางวัลฯ ไปยังส่วนราชการระดับกรม/เทียบเท่า ในปี 2556 ต่อเนื่องถึงปัจจุบัน รางวัลเลิศรัฐ เป็นรางวัลแห่งเกียรติยศที่คณะกรรมการพัฒนาระบบราชการ (ก.พ.ร.) มอบให้หน่วยงานภาครัฐ เพื่อเป็นการยกย่องเชิดชูหน่วยงานที่ได้มุ่งมั่นปฏิบัติราชการจนประสบความสำเร็จ มีความเป็นเลิศแห่งหน่วยงานภาครัฐทั้งปวง รางวัลเลิศรัฐ ประกอบด้วย 3 สาขา ดังนี้ สาขาบริการภาครัฐ สาขาการบริหารราชการแบบมีส่วนร่วม และสาขาคุณภาพการบริหารจัดการภาครัฐ (PMQA) และสำนักงาน ก.พ.ร. ได้กำหนดการประเมินสถานะของหน่วยงานในการเป็นระบบราชการ 4.0 (PMQA 4.0) เป็นตัวชี้วัดในการประเมินส่วนราชการตามมาตรการปรับปรุงประสิทธิภาพในการปฏิบัติงาน ประจำปีงบประมาณ พ.ศ. 2566 หมวด 4 การวัด การวิเคราะห์ และการจัดการความรู้ และใช้องค์ความรู้กับหน่วยงานภายนอกเพื่อนำไปใช้/พัฒนานวัตกรรม/แก้ปัญหา

และนำการจัดการความรู้และนวัตกรรมไปใช้ในการปรับปรุงการทำงาน/แก้ปัญหาจนเกิดเป็นแนวปฏิบัติที่ดี (Best Practice)

กรมส่งเสริมสหกรณ์ มีนโยบายส่งเสริมสร้างความเข้าใจให้หน่วยงานภายในและสำนักงานสหกรณ์จังหวัดขับเคลื่อนการพัฒนากระบวนการและยกระดับการให้บริการของกรมส่งเสริมสหกรณ์เพื่อเสนอผลงานขอรับรางวัลเลิศรัฐ ตั้งแต่ปี 2556 เป็นต้นมา และกรมส่งเสริมสหกรณ์มีแผนกลยุทธ์การบริหารทรัพยากรบุคคล ตามแนวทาง HR Scorecard ประจำปีงบประมาณ พ.ศ. 2565 – 2570 ยุทธศาสตร์ : 1 สร้างองค์กรสมรรถนะสูงสู่ผู้นำทางด้านการสหกรณ์ ยุทธศาสตร์ : 3 พัฒนาศักยภาพของบุคลากรให้มีสมรรถนะสูงสู่การเป็นมืออาชีพด้านการแนะนำส่งเสริมสหกรณ์และกลุ่มเกษตรกร โดยการรวบรวมองค์ความรู้ ประสบการณ์ การทำงานของบุคลากร มีการแลกเปลี่ยนเรียนรู้ สร้างองค์ความรู้ใหม่ให้กับบุคลากรของกรมส่งเสริมสหกรณ์ การจัดการความรู้ (Knowledge Management : KM)

สำนักงานสหกรณ์จังหวัดเพชรบุรี ให้ความสำคัญกับการพัฒนากระบวนการในการส่งเสริมสหกรณ์ให้เข้มแข็งและยกระดับสู่รางวัลเลิศรัฐ และในปี 2566 มอบหมายให้คณะทำงานฯ ดำเนินการประชุมเพื่อหารือและนำเสนอผลงานเพื่อขอรับการประเมินรางวัลเลิศรัฐ สาขาการบริหารราชการแบบมีส่วนร่วม ประเภทร่วมใจแก้จน (Collaboration towards Poverty Eradication) ประจำปี 2566 ชื่อผลงาน “กล้วยหอมทอง ก้าวผ่านความจน สหกรณ์การเกษตรท่ายาง จำกัด” ซึ่งเป็นกระบวนการในการบูรณาการร่วมกันระหว่างสหกรณ์การเกษตรท่ายาง จำกัด สำนักงานสหกรณ์จังหวัดเพชรบุรี และหน่วยงานบูรณาการประสบความสำเร็จมีความยั่งยืนสามารถร่วมแก้ปัญหาความยากจนให้กับสมาชิกและชุมชนสามารถเป็นต้นแบบที่ดี และได้รับรางวัลเลิศรัฐ สาขาการบริหารราชการแบบมีส่วนร่วม ประเภทร่วมใจแก้จน (Collaboration towards Poverty Eradication) ประจำปี 2566 จึงมอบหมายให้กลุ่มส่งเสริมสหกรณ์ 3 จัดทำองค์ความรู้ เรื่องแนวทางการส่งเสริมพัฒนาสหกรณ์แบบมีส่วนร่วมสู่รางวัลเลิศรัฐประเภทร่วมใจแก้จน เพื่อใช้เป็นคู่มือให้กับบุคลากรของสำนักงานสหกรณ์จังหวัดใช้ในการศึกษา วิเคราะห์และนำไปปรับใช้ในการแนะนำส่งเสริมสหกรณ์ให้เข้มแข็งและนำไปสู่รางวัลเลิศรัฐ

1.2 วัตถุประสงค์

- 1) เพื่อสร้างการรับรู้ความเข้าใจแก่บุคลากรของสำนักงานสหกรณ์จังหวัดในการส่งเสริมสหกรณ์
- 2) เพื่อให้บุคลากรซึ่งปฏิบัติหน้าที่ส่งเสริมสหกรณ์ใช้เป็นแนวทางในการปฏิบัติอย่างเป็นรูปธรรม

บทที่ 2

ความรู้ทางวิชาการที่ใช้ในการดำเนินงาน

2.1 รางวัลเลิศรัฐ

รางวัลเลิศรัฐ เป็นรางวัลแห่งเกียรติยศที่มอบให้หน่วยงานที่ได้มุ่งมั่นปฏิบัติราชการจนประสบความสำเร็จ มีความเป็นเลิศแห่งหน่วยงานภาครัฐทั้งปวง รางวัลเลิศรัฐ ประกอบด้วย 3 สาขา ดังนี้ สาขาบริการภาครัฐ สาขาการบริหารราชการแบบมีส่วนร่วม และสาขาคูณภาพการบริหารจัดการภาครัฐ (PMQA)



ตราสัญลักษณ์ เพชรล้อมรอบด้วยช่อชัยพฤกษ์ตั้งอยู่บนแท่นหมายเลขหนึ่ง

ความหมาย หน่วยงานที่ได้รับรางวัลนี้เปรียบเสมือนเพชรน้ำเอกแห่งระบบราชการ (ช่อชัยพฤกษ์) ที่ผ่านการเจียรไนอย่างงดงามด้วยความมุ่งมั่นสร้างสรรค์ผลงานจนเป็นที่ประจักษ์เป็นเพชรน้ำหนึ่งเป็นความภาคภูมิใจสูงสุดของราชการไทย



5

2.2 รางวัลการบริหารราชการแบบมีส่วนร่วม (Participatory Governance Award)

รางวัลการบริหารราชการแบบมีส่วนร่วม เจตนารมณ์เป็นรางวัลที่มอบให้กับหน่วยงานภาครัฐ เพื่อสร้างแรงจูงใจและสร้างขวัญกำลังใจในการเชิดชูผลการปฏิบัติราชการ โดยส่งเสริมและสนับสนุนให้เกิดกระบวนการมีส่วนร่วม ตั้งแต่ การให้ข้อมูลข่าวสาร (Inform) การรับฟังความคิดเห็น (Consult) การเข้ามาเกี่ยวข้อง (Involve) ไปจนถึงการสร้างความร่วมมือ (Collaboration) รวมทั้งสร้างความภาคภูมิใจของผู้ที่เข้ามามีส่วนร่วม ในการขับเคลื่อนหรือผลักดันการดำเนินงานให้ประสบความสำเร็จ อันนำไปสู่การเพิ่มประสิทธิภาพ การบริหารราชการที่สามารถตอบสนองความต้องการของประชาชนได้อย่างแท้จริงและการนำไปสู่ แนวปฏิบัติหรือต้นแบบที่ดี (Best Practice) โดยมุ่งเน้นทั้งกระบวนการ (Process) และผลลัพธ์ (Result) การบริหารราชการแบบมีส่วนร่วม



ตราสัญลักษณ์ เพชรเหลี่ยมเกสร ส่องประกายสีทอง ประกอบไปด้วยความร่วมมือของทุกภาคส่วน ที่เข้ามามีส่วนร่วมกับภาครัฐด้วยหัวใจ

ความหมาย เพชรเหลี่ยมเกสร สื่อให้เห็นถึง หน่วยงานที่ได้รับรางวัลนี้ คือ ต้นแบบแห่งการทำงาน แบบมีส่วนร่วมเชื่อมโยงบูรณาการร่วมกันทุกภาคส่วน ทั้งภาครัฐ เอกชน และภาคประชาชน ตั้งเครือข่ายเดียวกัน

มือ สื่อให้เห็นถึง ความร่วมมือร่วมใจของทุกภาคส่วนได้เข้ามามีส่วนร่วม

หัวใจ สื่อให้เห็นถึง การเปิดใจ เปิดระบบราชการ ที่ให้ทุกภาคส่วนได้เข้ามามีส่วนร่วม

กลุ่มเป้าหมาย คือ ส่วนราชการระดับกรม/เทียบเท่า จังหวัด องค์กรมหาชน รัฐวิสาหกิจ สถาบันอุดมศึกษา หน่วยงาน อีसरะของรัฐ องค์กรปกครองส่วนท้องถิ่น องค์กรอิสระ และหน่วยงานของรัฐประเภทอื่น ๆ โรงเรียน และภาคประชาสังคม ชุมชน ภาคเอกชน ที่มีลักษณะการทำงานและการมีส่วนร่วมในการช่วยดำเนินการ ภารกิจของหน่วยงานภาครัฐ

ประเภทของรางวัลการบริหารราชการแบบมีส่วนร่วม แยกเป็น 6 ประเภท ดังนี้

- 1) เปิดใจใกล้ชิดประชาชน (Open Governance)
- 2) สัมฤทธิ์ผลประชาชนมีส่วนร่วม (Effective Change)
- 3) ผู้นำหุ่นส่วนความร่วมมือ (Engaged Citizen)
- 4) เลื่องลือขยายผล (Participation Expanded)
- 5) ประสิทธิภาพเครือข่าย (Collaborative Network Governance)
- 6) ร่วมใจแก้จน (Collaboration towards Poverty Eradication)

2.3 หลักเกณฑ์การพิจารณารางวัลการบริหารราชการแบบมีส่วนร่วม ประเภทร่วมใจแก่นจัน (Collaboration towards Poverty Eradication)

ความหมาย รางวัลที่มอบให้กับหน่วยงานของรัฐ หน่วยงานภาคเอกชน และภาคประชาชน ที่มีผลงานหรือ โครงการเป็นที่ประจักษ์ ซึ่งได้ดำเนินการแก้ไขปัญหาความยากจนอย่างต่อเนื่อง รวมทั้งสามารถเป็นต้นแบบเพื่อให้ หน่วยงานต่าง ๆ สามารถนำไปปรับใช้ในการแก้ไขปัญหาความยากจนในพื้นที่ โดยเน้นการมีส่วนร่วม ของชุมชนและสังคมในการแก้ไขปัญหาความยากจนเป็นสำคัญ เพื่อให้เกิดความยั่งยืนในการแก้ไขปัญหาและการพัฒนาในระดับต่อไป

เงื่อนไขการสมัคร

- 1) ผลงานที่เสนอขอรับรางวัลจะต้องดำเนินการเพื่อแก้ไขปัญหาความยากจนที่เกิดขึ้นภายในพื้นที่ ซึ่งอาจเป็นระดับจังหวัด อำเภอ ตำบล หมู่บ้าน ชุมชน หรือพื้นที่เฉพาะก็ได้
- 2) การดำเนินงาน/กระบวนการของแผนงาน/โครงการในการแก้ไขปัญหาความยากจนมีการบูรณาการความร่วมมือร่วมกับหน่วยงานอื่น ๆ ที่เกี่ยวข้อง และมีรูปแบบการแก้ไขปัญหาที่เกิดผลลัพธ์ผลกระทบอย่างเป็นรูปธรรม
- 3) ผลงานที่ส่งขอรับรางวัลต้องมีการดำเนินการมาแล้วอย่างน้อย 2 ปี
- 4) กรณีผลงานที่ส่งเอกสารเกิน 10 หน้ากระดาษ A4 (รวมภาคผนวก) ผลงานนั้นจะไม่ได้รับการพิจารณาตรวจประเมิน
- 5) ผลงานที่เคยได้รับรางวัลเลิศรัฐ สาขาการบริหารราชการแบบมีส่วนร่วม ประเภทร่วมใจแก่นจัน ในระดับดีเด่นแล้วจะไม่ได้รับการพิจารณาตรวจประเมิน

เกณฑ์การประเมิน

- 1) ต้องผ่านเกณฑ์การประเมินทั้ง 2 มิติ ได้แก่
มิติที่ 1 ตัวชี้วัดกลุ่มปัจจัยนำเข้าและกระบวนการ (Inputs and Process Indicators) เพื่อประเมินรูปแบบและความคุ้มค่าของการใช้ทรัพยากรของโครงการอย่างคุ้มค่า รวมถึง ประเมินกระบวนการทำงานของโครงการที่จะนำไปสู่การแก้ปัญหาความยากจนอย่างยั่งยืน (Sustainability) มีการดำเนินงานในการแก้ไขปัญหาเชิงบูรณาการ และมีกระบวนการ ทำงานที่มีความริเริ่มสร้างสรรค์ และมีประสิทธิภาพ (45คะแนน)
 - มิติที่ 2 ตัวชี้วัดผลผลิต ผลลัพธ์และผลกระทบ (Output, Outcome and Impact Indicators) เพื่อประเมินผลลัพธ์ผลกระทบที่เกิดขึ้นว่าสามารถช่วยแก้ปัญหาความยากจนได้ เห็นผล ทั้งในเชิงปริมาณ และเชิงคุณภาพ ตอบโจทย์แก่นจันได้เหมาะสมกับบริบทพื้นที่ และมีศักยภาพในการขยายผล (55 คะแนน)
- 2) ต้องมีคะแนนในแต่ละมิติไม่น้อยกว่าร้อยละ 50

3) โครงการที่มีสิทธิได้รับรางวัลในระดับดีเด่นต้องมีคะแนนที่เป็นตัวชี้วัดปัจจัยความสำเร็จ (Key Success Factor) ดังต่อไปนี้ไม่ต่ำกว่าร้อยละ 80 ได้แก่ (1) บทบาทของหน่วยงานผู้ส่งผลงาน (2) กระบวนการมีส่วนร่วมของประชาชน (3) การบูรณาการการทำงานร่วมกับเครือข่ายและภาคส่วนที่เกี่ยวข้อง (4) ผลผลิต และ (5) ผลลัพธ์

รายการตัวชี้วัด ประเภทร่วมใจแค้น ในแต่ละมิติมีตัวชี้วัดและค่าคะแนน ดังนี้

มิติที่ 1 : ตัวชี้วัดกลุ่มปัจจัยนำเข้าและกระบวนการ (Inputs and Process Indicators) (45 คะแนน)

1.1 แนวทางการดำเนินงานชัดเจน และใช้ทรัพยากรอย่างมีประสิทธิภาพ (5 คะแนน)

1.1.1 ที่มาและความสำคัญของปัญหาความยากจนในพื้นที่/แนวคิดโครงการ (โดยสังเขป)

1.1.2 หน่วยงานหรือผู้ส่งผลงานมีการวางแผนแนวทางการดำเนินงานที่แก้ไขปัญหาความยากจน ตลอดจนการกำหนดแผนงานที่ชัดเจน และสามารถปฏิบัติงานได้บรรลุตามวัตถุประสงค์

1.1.3 หน่วยงานหรือผู้ส่งผลงานมีการออกแบบกลไกการขับเคลื่อนที่ชัดเจนและสามารถปฏิบัติได้จริง

1.1.4 มีการใช้ทรัพยากรทั้งในรูปแบบของตัวเงินและไม่ใช้ตัวเงินจากแหล่งที่หลากหลาย ทั้งจากภาครัฐ เอกชน และประชาชน

1.1.5 มีรูปแบบและวิธีในการใช้ทรัพยากรในการแก้ปัญหาความยากจนได้อย่างคุ้มค่า

1.2 บทบาทของหน่วยงานผู้ส่งผลงาน (10 คะแนน)

1.2.1 บทบาทของหน่วยงานหรือผู้ส่งผลงานในการขับเคลื่อนการดำเนินงาน โดยแบ่งออกเป็น 4 บทบาท ได้แก่ (1) ผู้ประสานงาน (Collaborator) (2) ผู้อำนวยการความสะดวก (Facilitator) (3) บทบาทของหน่วยงานในฐานะผู้นำ และ (4) ผู้เปลี่ยนกระบวนทัศน์ของชุมชน (Paradigm Shift Change Agent)

1.2.2 วิธีการทำงานของหน่วยงานในการแก้ไขปัญหาความยากจนอย่างมีประสิทธิภาพ เช่น มีการสื่อสาร การแก้ไขหรือปลดล็อกข้อจำกัด การสร้างบรรยากาศการทำงาน การสร้างวัฒนธรรมการทำงานแบบมีส่วนร่วม หรือมีการทำงานร่วมกันเพื่อแก้ปัญหา เป็นต้น

1.3 กระบวนการมีส่วนร่วมของประชาชน (10 คะแนน)

1.3.1 มีกระบวนการที่ทำให้ประชาชนมีเข้าไปมีส่วนร่วมในการดำเนินการแก้ไขปัญหาความยากจน โดยอ้างอิงจากระดับการมีส่วนร่วมของประชาชน (IAP 2 - International Association for Public Participation) ใน 4 ระดับแรก ได้แก่ ระดับที่ 1 การให้ข้อมูลข่าวสาร (To Inform) ระดับที่ 2 การปรึกษาหารือ (To Consult) ระดับที่ 3 การเข้ามา มีบทบาท (To Involve) และระดับที่ 4 ความร่วมมือ (To Collaborate)

1.3.2 บทบาทของหน่วยงานที่ส่งผลงานในการทำงานร่วมกันกับภาคส่วนต่าง ๆ โดยเฉพาะภาคประชาชน

1.4 กระบวนการบูรณาการการทำงานร่วมกับเครือข่ายและภาคส่วนที่เกี่ยวข้อง (10 คะแนน)

1.4.1 มีกลไกและรูปแบบในการสร้างเครือข่ายที่มีประสิทธิภาพ

1.4.2 มีตัวชี้วัดที่แสดงถึงผลการบูรณาการการทำงานระหว่างหน่วยงานภาครัฐ และวิธีในการทำงานร่วมกัน

1.4.3 มีตัวชี้วัดที่แสดงถึงผลการบูรณาการการทำงานระหว่างหน่วยงานต่าง ๆ ที่เกี่ยวข้องที่มีใช้ ภาครัฐ เช่น ภาคเอกชน ภาคประชาชน และเครือข่ายต่าง ๆ และวิธีในการทำงานร่วมกัน

1.4.4 มีแนวทางในการทำงานร่วมกัน การแก้ไขปัญหา และกลไกในการแลกเปลี่ยนข้อมูลข่าวสาร ระหว่างหน่วยงาน

1.5 กระบวนการทำงานมีประสิทธิภาพ และมีความคิดริเริ่มสร้างสรรค์ (10 คะแนน)

1.5.1 มีกลไกการติดตามประเมินผลและตรวจสอบที่นำไปสู่การขับเคลื่อนงานได้เห็นผล

1.5.2 มีการนำผลการดำเนินงานมาวิเคราะห์เพื่อแก้ไขปัญหา

1.5.3 มีโมเดลการแก้จนที่มีประสิทธิภาพ

1.5.4 มีกระบวนการทำงานมีความริเริ่มสร้างสรรค์ มีแนวคิด (Idea) ใหม่ หรือเป็นการต่อยอดความคิดเดิม

มิติที่ 2: ตัวชี้วัดผลผลิต ผลลัพธ์และผลกระทบ (Output, Outcome and Impact Indicators) (55 คะแนน)

2.1 ผลงานมีผลผลิต (Outputs) ที่แก้จนได้จริงเป็นที่ประจักษ์ ตอบโจทย์ปัญหา (15 คะแนน) แสดงผลการแก้ปัญหาความยากจนในมิติด้านการเงิน โดยพิจารณาจากข้อมูลเชิงตัวเลขหรือเชิงปริมาณ และเปรียบเทียบกับปีที่ยังไม่มีการดำเนินโครงการ ได้แก่

(1) จำนวนผู้ที่ได้รับการแก้ไขปัญหาความยากจนจากการดำเนินโครงการกี่คน (หากเป็นครัวเรือน ให้ระบุจำนวนสมาชิกเฉลี่ยของครัวเรือน)

(2) เปรียบเทียบรายได้สุทธิที่เพิ่มขึ้น (หากแสดงผลรายได้ที่เพิ่มขึ้นให้แสดงต้นทุนที่เพิ่มขึ้นด้วย)

(3) ตัวชี้วัดอื่น ๆ เช่น จำนวนผู้ที่มีการออมเงินเพิ่มขึ้น จำนวนผู้ที่มีภาระหนี้สินลดลง เป็นต้น

2.2 ผลงานมีผลลัพธ์ (Outcomes) ที่แก้จนได้จริงเป็นที่ประจักษ์ ตอบโจทย์ปัญหา (20 คะแนน) แสดงผลการดำเนินงานที่เป็นรูปธรรมในการแก้ปัญหาความยากจนในมิติอื่นที่มีใช้ด้านการเงิน ได้แก่ ด้านสุขภาพ ด้านการศึกษา ด้านความเป็นอยู่และด้านการเข้าถึงบริการของภาครัฐ ซึ่งพิจารณา ผลที่เกิดขึ้นต่อเนื่องจากผลผลิตในมิติด้านการเงิน และการเข้าถึงปัจจัย 4 โดยเปรียบเทียบกับ ปีที่ยังไม่มีการดำเนินโครงการ เช่น

(1) การมีสุขภาพที่ดีขึ้น อัตราการเจ็บป่วยของคนในพื้นที่ลดลง การมีเด็กแรกเกิดพิการลดลง (เนื่องจากลดการใช้สารเคมีในภาคเกษตรกรรม)

- (2) การเข้าถึงการศึกษาของบุตรหลาน การมีวิสาหกิจเพิ่มขึ้น
- (3) การมีคุณภาพชีวิตที่ดีขึ้น เช่น การมีที่ดินทำกินของตัวเอง การมีที่พักอาศัยที่มั่นคงแข็งแรง ฤกษ์สุลักษณะ การมีอาหารและน้ำสะอาดใช้อย่างเพียงพอในการอุปโภคบริโภค
- (4) การเข้าถึงบริการของภาครัฐที่เพิ่มขึ้น เช่น การเข้าถึงระบบสาธารณสุขขั้นพื้นฐาน (ไฟฟ้า ประปา ถนน) และบริการสุขภาพ ผู้สูงอายุและผู้พิการได้รับการดูแลจากครอบครัว ชุมชน ภาครัฐ และเอกชน เป็นต้น
- (5) ตัวชี้วัดอื่น ๆ

2.3 ผลงานมีผลกระทบ (Impacts) ที่แท้จริงได้จริงเป็นที่ประจักษ์ ตอบโจทย์ปัญหา (5 คะแนน)
 โดยพิจารณาว่าโครงการทำให้เกิดผลกระทบระยะกลางที่สามารถแก้ไขความยากจนได้จริง ในลักษณะที่
 ตอบโจทย์เหมาะสมกับพื้นที่ ความต้องการของประชาชน และชุมชน เช่น

- (1) ผลกระทบต่อระบบเศรษฐกิจ เช่น สัดส่วนคนจนที่ลดลงในพื้นที่ สัดส่วนรายได้ที่เพิ่มขึ้น ส่งผลต่อ GPP ของจังหวัด
- (2) ผลการเปลี่ยนแปลงทางสังคม เช่น ชุมชนมีความเข้มแข็งมากขึ้น
- (3) ผลการพัฒนาด้านสิ่งแวดล้อม เช่น เกษตรกรลดการเผาพื้นที่การเกษตร
- (4) ผลของการเปลี่ยนกระบวนทัศน์ในระดับปัจเจกบุคคล และชุมชน
- (5) ตัวชี้วัดอื่น ๆ

2.4 โอกาสในการนำไปขยายผล (5 คะแนน)

โมเดลร่วมใจแท้จริงมีศักยภาพในการนำไปสู่การขยายผลพื้นที่อื่น ๆ หรือสามารถขยายผล
 ไปยังกลุ่มเป้าหมายอื่น หรือสามารถต่อยอดโมเดลเดิมให้มีประสิทธิภาพมากขึ้น เช่น การถอดบทเรียน และ
 การเผยแพร่ มีข้อตกลงร่วมกันของหน่วยงานที่เกี่ยวข้องโดยมีนโยบายที่มุ่งเน้นการมีส่วนร่วม ให้เกิดผลลัพธ์
 อย่างเป็นรูปธรรม

2.5 ความยั่งยืนของโครงการ (10 คะแนน)

2.5.1 ผลการแก้ไขปัญหาความยากจนมีความสำเร็จในลักษณะที่ยั่งยืน มีการสร้างกลไกหรือ
 มีการ สร้างระบบการบริหารงานที่นำไปสู่ความยั่งยืนในการแก้ไขปัญหาความยากจน

2.5.2 ชุมชนสามารถพึ่งพาตนเองได้อย่างเข้มแข็ง (Self-reliance) และมีการแสดง
 เจตนาธรรม (Commitment) ในการดำเนินการต่อ

ระดับรางวัล แบ่งเป็น 2 ระดับ ดังนี้

ระดับดีเด่น (Excellent) เป็นระดับรางวัลที่แสดงให้เห็นว่ามีผลการดำเนินการเป็นที่
 ประจักษ์ชัดเจน ผลสำเร็จของงานมีความโดดเด่น และเป็นที่ยอมรับ รวมทั้งสามารถเป็นตัวอย่างหรือแนว
 ปฏิบัติที่ดีให้กับหน่วยงานอื่นได้ ทั้งนี้ต้องมีคะแนนจากการประเมิน ตั้งแต่ 90 คะแนนขึ้นไป ทั้งนี้ โครงการ
 ที่มีสิทธิได้รับรางวัลในระดับดีเด่นต้องมีคะแนนที่เป็นตัวชี้วัดปัจจัยความสำเร็จ (Key Success Factor)

ดังต่อไปนี้ ไม่ต่ำกว่าร้อยละ 80 ได้แก่ (1) บทบาท ของหน่วยงานผู้ส่งผลงาน (2) กระบวนการมีส่วนร่วมของประชาชน (3) การบูรณาการ การทำงานร่วมกับเครือข่ายและภาคส่วนที่เกี่ยวข้อง (4) ผลผลิต และ (5) ผลลัพธ์
ระดับดี (Good) มีคะแนนจากการประเมินตั้งแต่ 75 คะแนนขึ้นไปแต่ไม่ถึง 90 คะแนน

ขั้นตอนการตรวจประเมิน

มี 2 ขั้นตอนหลัก ได้แก่

ขั้นตอนที่ 1 การตรวจประเมินจากใบสมัคร เป็นการตรวจประเมินการดำเนินการเปิดระบบราชการให้ ประชาชนเข้ามามีส่วนร่วมในการบริหารราชการของหน่วยงานจากเอกสารใบสมัคร โดย คณะทำงานกลั่นกรองเอกสาร รางวัลการบริหารราชการแบบมีส่วนร่วม ตามหลักเกณฑ์การพิจารณารางวัลฯ กรณีรางวัลประเภทร่วมใจแก่ใจ ตรวจประเมินโดย สำนักงานขับเคลื่อนการปฏิรูปประเทศ ยุทธศาสตร์ชาติ และการสร้างความสามัคคีปรองดอง (สำนักงาน ป.ย.ป.) โดยมีคะแนนจากการประเมินตั้งแต่ 75 คะแนนขึ้นไป

ขั้นตอนที่ 2 การตรวจประเมินจากการดำเนินการจริง ณ พื้นที่ปฏิบัติงาน เป็นการตรวจประเมินผลงาน ที่ผ่านการประเมินในขั้นตอนที่ 1 และมีผลคะแนน ตั้งแต่ 90 คะแนนขึ้นไปเพื่อสอบถาม ความครบถ้วน สมบูรณ์ ของข้อมูลหรือข้อเท็จจริงของการดำเนินงานทั้งเชิงปริมาณและเชิงคุณภาพ หรือ ผลสำเร็จที่เกิดขึ้นจากการเปิด ระบบราชการให้ประชาชนเข้ามามีส่วนร่วม โดยคณะทำงานตรวจประเมิน รางวัลการบริหารราชการแบบมีส่วนร่วม กรณีรางวัลประเภทร่วมใจแก่ใจ ตรวจประเมินโดยคณะกรรมการ พิจารณาและตรวจประเมินรางวัลเลิศรัฐ สาขาการบริหารราชการแบบมีส่วนร่วม ประเภทร่วมใจแก่ใจ ประจำปี 2566

ขั้นตอนที่ 3 การพิจารณาตัดสินรางวัลโดยคณะอนุกรรมการพัฒนาระบบราชการเกี่ยวกับการ ส่งเสริมการบริหารกิจการบ้านเมืองที่ดี และยกระดับคุณภาพและประสิทธิภาพภาครัฐ โดยผลการ ตัดสินของ อ.ก.พ.ร.ฯ ถือเป็นสิ้นสุด ซึ่งผลการพิจารณาตัดสินจะนำไปสู่การประกาศรายชื่อหน่วยงานที่ ได้รับรางวัลต่อไป

วิธีการสมัคร

การสมัครขอรับรางวัลฯ ดำเนินการผ่านระบบออนไลน์ที่ <https://awards.opdc.go.th/awardsregister/> เพียง 1 ช่องทางเท่านั้น โดยดำเนินการ ดังนี้ กรอกข้อมูลตามแบบฟอร์มการสมัครรางวัลให้ครบถ้วนและ สมบูรณ์ จำนวนไม่เกิน 10 หน้ากระดาษ A4(รวมภาคผนวก) ขนาดตัวอักษร 16 โดยส่งในรูปแบบของ ไฟล์ Microsoft word (*.doc หรือ *.docx) และ PDF file(*.pdf)กรณี ผลงานที่ ส่งเอกสารเกิน 10 หน้ากระดาษ A4 (รวมภาคผนวก) ผลงานนั้น จะไม่ได้รับการพิจารณาตรวจประเมิน

โดยการส่งใบสมัครให้ส่งผ่านหน่วยงานต้นสังกัดระดับกรมหรือเทียบเท่า จังหวัด และองค์การ มหาชน โดยต้องได้รับความเห็นชอบจากหัวหน้าส่วนราชการหรือหน่วยงาน หรือผู้ที่ได้รับมอบหมาย วิธีการ สมัครผ่านระบบผ่านระบบออนไลน์สามารถดำเนินการ ดังนี้

1) ดำเนินการเข้าสู่ระบบการสมัครรางวัล เพื่อส่งสมัคร และอนุมัติการส่งสมัครขอรับรางวัล โดยใช้บัญชี ผู้ใช้งาน (User Name) และรหัสผ่าน (Password) ของหน่วยงานตามที่สำนักงาน ก.พ.ร. กำหนด ซึ่งการส่งสมัครจะเสร็จสมบูรณ์เมื่อหน่วยงานอนุมัติส่งผลงานผ่านระบบ

2) กรณีหน่วยงานในระดับต่ำกว่ากรม ที่ยังไม่เคยขอมีบัญชีมาก่อน และต้องการส่งใบสมัครขอรับรางวัลฯ เข้าในระบบออนไลน์ หน่วยงานสามารถแสดงความจำนงขอมีบัญชีได้ที่ <http://awards.opdc.go.th/awardsregister/> ทั้งนี้ การส่งสมัครขอรับรางวัล จะต้องได้รับ ความเห็นชอบ และอนุมัติจากหน่วยงานต้นสังกัด และการส่งสมัครจะถือว่าเสร็จสมบูรณ์เมื่อหน่วยงานต้น สังกัดอนุมัติผ่านระบบมายังสำนักงาน ก.พ.ร. เท่านั้น

บทที่ 3

การดำเนินงานโครงการ“กล้วยหอมทอง ก้าวผ่านความจน สหกรณ์การเกษตรท่ายาง จำกัด”

3.1 ปัจจัยนำเข้า (Input)

3.1.1 แนวทางการดำเนินงาน

สำนักงานสหกรณ์จังหวัดเพชรบุรี มีกระบวนการในการส่งเสริมและร่วมกับสหกรณ์การเกษตรท่ายาง จำกัด และหน่วยงานบูรณาการแก้ปัญหาความยากจนของสมาชิกสหกรณ์การเกษตรท่ายาง จำกัด และชุมชนอำเภอท่ายาง จังหวัดเพชรบุรี โดยใช้กระบวนการ PDCA ดังนี้



จากข้อมูลพื้นฐานอำเภอท่ายาง มีประชากร 85,859 คน เป็นเกษตรกรร้อยละ 80 พื้นที่ทำการเกษตรทั้งสิ้น 226,930 ไร่ ประชากรในอำเภอท่ายาง ประสบปัญหาความยากจน ผลผลิตราคาตกต่ำ เนื่องจากต้องจำหน่ายผลผลิตให้กับพ่อค้าคนกลางและไม่สามารถตั้งราคาผลผลิตเองได้ จึงได้รวมตัวกันขอให้กรมส่งเสริมสหกรณ์จัดตั้งสหกรณ์ในปี พ.ศ. 2509 จดทะเบียนสหกรณ์ ชื่อ “สหกรณ์การเกษตรท่ายาง จำกัด” ภายใต้การดูแล กำกับ แนะนำของสำนักงานสหกรณ์จังหวัดเพชรบุรี กรมส่งเสริมสหกรณ์ โดยในระยะแรกสหกรณ์ได้ดำเนินการส่งเสริมอาชีพสมาชิก ทำธุรกิจให้สินเชื่อแก่สมาชิก ธุรกิจเงินรับฝาก ธุรกิจจัดหาสินค้ามาจำหน่าย และในปี พ.ศ. 2535 สำนักงานสหกรณ์จังหวัดเพชรบุรี แนะนำให้มีการส่งเสริมการปลูกกล้วยหอมทองซึ่งเป็นพืชหลักของชุมชน ปลูกแบบปลอดภัยเพื่อส่งออกไปยังประเทศญี่ปุ่น จำหน่ายให้กับสหกรณ์ผู้บริโภคริโกลโตโต้ ต่อมาสหกรณ์เริ่มประสบปัญหาผลผลิตไม่ได้คุณภาพและขนาดตามที่ประเทศญี่ปุ่นต้องการ อีกทั้งมีคู่แข่งจากประเทศคู่แข่งที่มีต้นทุนต่ำกว่า นวัตกรรมการผลิตที่ดีกว่า ทำให้ยอดสั่งซื้อลดลงจาก 30 ตัน/เดือน เหลือเพียง 15- 20 ตัน/เดือน สำนักงานสหกรณ์จังหวัดเพชรบุรี ร่วมกับ

สหกรณ์การเกษตรทำยาง จำกัด จึงได้ระดมสมองส่งเสริมให้มีการจำหน่ายในประเทศ ปรากฏว่า ผลผลิตจำหน่ายได้ในปริมาณเพิ่มขึ้น เกษตรกรสมาชิกมีรายได้เพิ่มขึ้น แต่ก็ยังมีผลผลิตที่เหลือทำให้ต้องจำหน่ายให้กับพ่อค้าคนกลาง ดังนั้นเพื่อแก้ไขปัญหาด้านการตลาด ในปี พ.ศ.2542 สำนักงานสหกรณ์จังหวัดเพชรบุรีได้ร่วมปรึกษารื้อหรือกับสหกรณ์การเกษตรทำยาง จำกัด มีนโยบายก่อตั้งตลาดกลางสินค้าเกษตรของสหกรณ์ เป็นจุดแลกเปลี่ยนกล้วยหอมทองสำหรับสมาชิกที่ปลูกยังไม่ได้มาตรฐานและเกษตรกรทั่วไป

ในปี พ.ศ. 2563 สำนักงานสหกรณ์จังหวัดเพชรบุรี ได้ส่งเสริม แนะนำสหกรณ์ ให้ความรู้กับสมาชิกเพื่อให้มีความเข้าใจระบบสหกรณ์ ส่งเสริมให้มีการรวมกลุ่มปลูกกล้วยหอมทอง ใช้หลักการตลาดนำการผลิต และให้ความรู้เพื่อพัฒนาคุณภาพการผลิตสินค้าเกษตรของสมาชิกสู่มาตรฐาน GAP ส่งเสริมความรู้ทักษะ ให้กับเจ้าหน้าที่การตลาดของสหกรณ์ เพื่อให้มีความรู้เพียงพอที่จะถ่ายทอดแนะนำให้สมาชิกปลูกกล้วยหอมทองปลอดภัยและขยายผลไปยังสมาชิกรายอื่นๆ และได้ร่วมพัฒนาศักยภาพการดำเนินธุรกิจของสหกรณ์ จัดทำแผนกลยุทธ์ โดยให้ความรู้พัฒนาศักยภาพด้านการดำเนินธุรกิจ และจัดทำแผนพัฒนาองค์กร แผนพัฒนาธุรกิจสหกรณ์ และแผนพัฒนาผลิตภัณฑ์ใหม่ (กล้วยอบตากพลังงานแสงอาทิตย์) ทำให้สมาชิกสหกรณ์มีความรู้และได้รับการรับรองมาตรฐานการปลูกกล้วยหอมทองแบบปลอดภัย GAP

กลไกการขับเคลื่อนการบริหารจัดการธุรกิจกล้วยหอมทอง สำนักงานสหกรณ์จังหวัดเพชรบุรีและสหกรณ์การเกษตรทำยาง จำกัด ดำเนินการประสบความสำเร็จโดยมีแนวทาง ดังนี้

- (1) ส่งเสริมการรวมกลุ่มและพัฒนาคุณภาพกล้วยหอมทองแบบปลอดภัย มาตรฐาน GAP
- (2) สนับสนุนเงินทุน
- (3) พัฒนาศักยภาพการดำเนินธุรกิจของสหกรณ์
- (4) ส่งเสริมการแปรรูปผลิตภัณฑ์ที่ไม่ได้มาตรฐาน
- (5) ส่งเสริมการทำปุ๋ยหมัก
- (6) ติดตามและประเมินผล

3.1.2 รูปแบบและวิธีการใช้ทรัพยากร

“กล้วยหอมทอง ก้าวผ่านความจน สหกรณ์การเกษตรทำยาง จำกัด” ตั้งแต่เริ่มต้นจนประสบความสำเร็จได้มีการใช้ทรัพยากรทั้งในรูปแบบของตัวเงินและไม่ใช้ตัวเงินจากแหล่งต่าง ๆ ทั้งจากภาครัฐ ภาคเอกชนและภาคประชาชน ดังนี้

1. การบริหารทรัพยากรบุคคล (Man) สำนักงานสหกรณ์จังหวัดเพชรบุรี ดำเนินการสนับสนุน ส่งเสริม โดยมุ่งเน้นทรัพยากรบุคคลของสหกรณ์ทั้ง 3 ฝ่าย คือ สมาชิก คณะกรรมการดำเนินการ และฝ่ายจัดการ โดยร่วมกับศูนย์วิจัยและพัฒนาการเกษตร, สำนักงานเกษตรอำเภอ, สำนักงานเกษตรจังหวัด, สหกรณ์ผู้บริโภครีโอดีประเทศไทยปุ๋ยน แนะนำส่งเสริมให้สมาชิกปลูกกล้วยหอมทองแบบเกษตรปลอดภัยให้องค์ความรู้ มีการจัดอบรมให้กับสมาชิกสหกรณ์ ในเรื่องการรวมกลุ่มแปลงใหญ่และการปลูกกล้วยหอมทองปลอดภัยสู่มาตรฐาน GAP จนสมาชิกสามารถปลูกกล้วยหอมทองที่มีคุณภาพมีใบรับรอง

มาตรฐาน GAP และดำเนินการส่งเสริมทักษะองค์ความรู้ให้กับเจ้าหน้าที่การตลาด เพื่อเป็นวิทยากร ถ่ายทอดขยายผล พัฒนาศักยภาพการดำเนินธุรกิจของสหกรณ์ให้กับประธานกรรมการ ฝ่ายจัดการสหกรณ์ และลงพื้นที่ร่วมเป็นวิทยากรกระบวนการจัดทำแผนกลยุทธ์ให้กับสหกรณ์โดยระดมความคิดเห็นจาก คณะกรรมการดำเนินการสหกรณ์ ฝ่ายจัดการและสมาชิกชั้นนำ

2. การบริหารเงินทุน (Money) สำนักงานสหกรณ์จังหวัดเพชรบุรี ให้คำแนะนำสหกรณ์ในการบริหารจัดการเงินทุนให้มีประสิทธิภาพ เสริมสร้างความมั่นคงด้วยทุนภายในของสหกรณ์ แนะนำให้มีการจัดสรรกำไรสุทธิเพื่อเป็นทุนสำรองสูงกว่าอัตราที่กฎหมายกำหนด และมีการระดมทุนเพื่อเป็นเงินทุนในการช่วยเหลือสมาชิก นอกจากนี้ กรมส่งเสริมสหกรณ์และธนาคาร ธ.ก.ส. ได้สนับสนุนเงินทุนดอกเบี้ยต่ำให้สหกรณ์เป็นทุนหมุนเวียนในการดำเนินธุรกิจรวบรวมผลผลิตกล้วยหอมทองเพื่อจำหน่ายในประเทศ และส่งออกประเทศญี่ปุ่นและเป็นทุนให้สมาชิกปรับปรุงแปลง

3. การบริหารวัตถุดิบ (Materials) เนื่องจากพื้นที่ดินในอำเภอท่ายางเป็นดินปนทราย เหมาะแก่การปลูกกล้วยหอมทอง สำนักงานสหกรณ์จังหวัดเพชรบุรี จึงแนะนำให้สหกรณ์ส่งเสริมสมาชิกปลูกกล้วยหอมทองแบบปลอดภัยผ่านการรับรองมาตรฐาน GAP และจัดทำโครงการธนาคารหน่อพันธุ์ เพื่อเป็นการรักษาสายพันธุ์กล้วยหอมทองแท้จากต้นแม่สู่ต้นลูกซึ่งเป็นสายพันธุ์ดั้งเดิมที่สหกรณ์อนุรักษ์ไว้ใช้หน่อปลูกอย่างเดียว ซึ่งสมาชิกที่เข้าร่วมโครงการกับสหกรณ์มีการรวมกลุ่มเพื่อยืมหน่อพันธุ์จากแปลงสมาชิกในกลุ่มมาปลูก หากแปลงใดจะใช้หน่อปลูกก็จะคืนหมุนเวียนกันเพื่อรักษาหน่อพันธุ์ไว้ ประกอบกับพื้นที่ดินมีความเหมาะสม ทำให้กล้วยหอมทองของอำเภอท่ายาง มีความอร่อยถูกใจผู้บริโภค ทั้งในและต่างประเทศ

4. การบริหารเครื่องมือเครื่องจักรการผลิต (Machine) กรมส่งเสริมสหกรณ์สนับสนุนงบประมาณเพื่อจัดซื้อรถยนต์ 4 ล้อ พร้อมตู้ทำความเย็นในการดำเนินธุรกิจรวบรวมกล้วยหอมทองให้กับสหกรณ์ และร่วมประสานงานเพื่อขอรับการสนับสนุนเครื่องมือเครื่องจักรเพื่อการผลิตกล้วยหอมทองที่มีคุณภาพจากหน่วยงานที่เกี่ยวข้อง ได้แก่ กองทุนปูนซีเมนต์ สนับสนุนการสร้างอาคารรวบรวมผลผลิตจำนวน 1 หลัง องค์การบริหารส่วนตำบลท่าไม้รวก อุดหนุนเครื่องมืออุปกรณ์ในการรวบรวมและปรับปรุงคุณภาพกล้วยหอม กรมวิชาการเกษตรสนับสนุนตู้คอนเทนเนอร์ จำนวน 1 ตู้ สำนักงานจังหวัดเพชรบุรี สนับสนุนงบประมาณจังหวัดในการสร้างอาคารคัดแยกสินค้า จำนวน 3 หลัง

5. การบริหารจัดการ (Management) สำนักงานสหกรณ์จังหวัดเพชรบุรี แนะนำให้สหกรณ์มีการบริหารจัดการและดำเนินธุรกิจให้มีประสิทธิภาพ ร่วมส่งเสริมสมาชิกให้ปลูกกล้วยหอมทองปลอดภัย ผ่านมาตรฐาน GAP มีการทำสัญญา MOU ร่วมกับสมาชิกในการประกันราคารับซื้อ ทำให้สมาชิกมีรายได้ที่สูงขึ้นและมั่นคง มีการกำหนดตัวชี้วัดกับสมาชิกเป็นรายบุคคลเพื่อร่วมกันวางแผนการเพาะปลูกทำให้ผลผลิตที่ได้มีคุณภาพ ไม่ล้นตลาด และช่วยรักษาเสถียรภาพด้านราคา มีการมอบหมายผู้รับผิดชอบลงพื้นที่แนะนำสมาชิกตั้งแต่กระบวนการเตรียมดิน การปลูกหน่อพันธุ์ ตัดหน่อ การดูแลรักษา การเก็บเกี่ยว และลงพื้นที่เพื่อเก็บเกี่ยวผลผลิตเอง สหกรณ์ทำหน้าที่รวบรวมกล้วยหอมทองได้สร้างมาตรฐานในการคัด

แยกกล้วย ทำความสะอาด จัดทำบรรจุภัณฑ์ให้เหมาะสมสวยงาม พัฒนาระบบขนส่งถึงมือผู้บริโภค มีการประกันความเสียหาย และได้รับรองมาตรฐาน GMP, มาตรฐาน HACCP, มาตรฐานการผลิตอาหาร อย., รับรองการตรวจสอบพืชผักค้ำ และมีการจัดสรรกำไรสุทธิเป็นทุนเพื่อพัฒนาคุณภาพผลผลิตกล้วยหอมทอง ทุนรักษาระดับราคาผลผลิต มีเงินเฉลี่ยคืนให้เกษตรกรสมาชิกที่ทำธุรกิจจำหน่ายกล้วยหอมทองกับสหกรณ์ อีกทั้งเกษตรกรสมาชิกที่ยังไม่เข้าร่วมโครงการปลูกกล้วยหอมทองปลอดภัยสหกรณ์จัดทำตลาดกลางเพื่อรวบรวมผลผลิตซื้อขายแลกเปลี่ยนสินค้าเกษตรให้กับเกษตรกรสมาชิกและเกษตรกรทั่วไป นอกจากนี้ ยังมี การส่งเสริมให้สมาชิกริมนำวัสดุเหลือใช้ในแปลงกล้วย มาทำปุ๋ยหมัก เพื่อใช้เองและลดต้นทุน

รูปแบบและวิธีการใช้ทรัพยากรในการแก้ไขปัญหาไม่ว่าจะเป็นทรัพยากรบุคคล ทั้งสำนักงาน สหกรณ์จังหวัด คณะกรรมการดำเนินการสหกรณ์ สมาชิก เจ้าหน้าที่ และภาคีเครือข่าย เงินทุน การบริหารจัดการภายใต้กลยุทธ์การตลาดนำการผลิต วัตถุประสงค์และอุปกรณ์การตลาดที่มีประสิทธิภาพ ส่งผลให้สมาชิก สหกรณ์มีรายได้เพิ่มขึ้น มีคุณภาพชีวิตที่ดี สหกรณ์มีความเข้มแข็ง ชุมชนมีการช่วยเหลือสามัคคีกันและเป็นการสร้างสัมพันธ์ภาพที่ดีระหว่างประเทศ

3.1.3 บทบาทในการขับเคลื่อนผลงาน

- **บทบาทของผู้ประสานงาน (Collaborator)** สำนักงานสหกรณ์จังหวัดเพชรบุรี ได้ประสานงานร่วมกับสหกรณ์ หน่วยงานทั้งภาครัฐและเอกชน เพื่อขับเคลื่อนโครงการ ดังนี้ ประสานงานกับ ศูนย์วิจัยและพัฒนาการเกษตร, สำนักงานเกษตรอำเภอ, สำนักงานเกษตรจังหวัดในการปลูก การดูแล บำรุงรักษาและการจัดทำแปลงใหญ่ ประสานงานกับสหกรณ์โคนมชะอำ – ห้วยทราย จำกัด, กระทรวง เกษตรและสหกรณ์, บริษัทไปรษณีย์ไทย จำกัด, สำนักงานจังหวัด, พาณิชยจังหวัด, สำนักงานเกษตรและ สหกรณ์จังหวัด, สำนักงานเกษตรจังหวัด ในการจัดทำตลาดจำหน่าย ประสานงานกับศูนย์วิจัยและพัฒนา การเกษตร ในการขอรับรองมาตรฐาน GAP ประสานงานกับสถานีพัฒนาที่ดินเพื่อให้ความรู้สมาชิกในการ จัดทำปุ๋ยหมัก

- **บทบาทของผู้อำนวยความสะดวก (Facilitator)** สำนักงานสหกรณ์จังหวัดเพชรบุรี นัดหมายกำหนดวัน เวลา ลงพื้นที่ให้ศูนย์วิจัยและพัฒนาการเกษตร ลงพื้นที่ตรวจประเมินแปลง เพื่อออก ใบรับรองมาตรฐาน GAP พร้อมทั้งร่วมให้คำแนะนำ อำนวยความสะดวกให้สหกรณ์ได้รับเงินกู้กองทุน พัฒนาสหกรณ์ดอกเบี้ยต่ำเพื่อรวบรวมกล้วยหอมทอง และเป็นวิทยากรกระบวนการในการจัดทำแผน กลยุทธ์ แผนพัฒนาองค์กร แผนพัฒนาธุรกิจและผลิตภัณฑ์ แปรรูปกล้วยหอมทองอบพลังงานแสงอาทิตย์ ของสหกรณ์ จัดทำ VTR ประชาสัมพันธ์กล้วยหอมทองและธุรกิจสหกรณ์

- **บทบาทในฐานะผู้นำ (Leader)** สำนักงานสหกรณ์จังหวัดเพชรบุรี มีบทบาทในการแนะนำ การรวมกลุ่มผู้ปลูกกล้วยหอมทอง การพัฒนามาตรฐาน GAP การลดต้นทุนลดการสูญเสียโดยนำวัสดุเหลือ ใช้ในแปลงมาทำปุ๋ยหมักใช้เอง การออกแบบบรรจุภัณฑ์กล้วยหอมทองให้โดดเด่น การแปรรูปกล้วยหอม ทองที่ไม่ได้มาตรฐานมาเป็นกล้วยหอมทองอบพลังงานแสงอาทิตย์

- **ผู้เปลี่ยนกระบวนทัศน์ของชุมชน (Paradigm Shift Change Agent)** เดิมเกษตรกรในชุมชนอำเภอท่ายาง ทำการเกษตร ส่วนใหญ่ปลูกกล้วยหอมทอง จำหน่ายให้พ่อค้าคนกลาง นำไปจำหน่าย โดยเกษตรกรไม่สามารถตั้งราคาผลผลิตเองได้ ผลผลิตหากลักษณะไม่ตรงตามที่พ่อค้าคนกลางต้องการ ต้องเหลือทิ้ง จึงทำให้เกษตรกรในชุมชนมีรายได้ไม่แน่นอน มีความยากจน ต้องใช้สารเคมีเพื่อให้ผลผลิตได้มาตรฐานตามที่พ่อค้าคนกลางกำหนด จนกระทั่งสำนักงานสหกรณ์จังหวัดเพชรบุรีแนะนำให้ใช้หลักการอุดมการณ์ วิธีการสหกรณ์ในการแก้ปัญหา สร้างความตระหนักว่า การช่วยเหลือตนเองและช่วยเหลือซึ่งกันและกัน รวมกันซื้อรวมกันขาย ส่งเสริมให้มีการปลูกกล้วยหอมทองปลอดภัยผ่านมาตรฐาน GAP ทำให้มีอำนาจต่อรอง ด้านราคากับพ่อค้าคนกลาง โดยสหกรณ์เป็นตัวกลางในการกำหนดราคาผลผลิตกล้วยหอมทองและทำข้อตกลงกับสมาชิกทำให้สมาชิกมีความมั่นใจและสหกรณ์มีการบริหารจัดการโรงงานได้มาตรฐาน GMP, มาตรฐาน HACCP, มาตรฐาน ออย., ใบรับรองการตรวจสอบสารพิษตกค้าง, มาตรฐานการตรวจสอบย้อนกลับQ มีการจัดตั้งตลาดกลางการเกษตร ทำให้เกษตรกรมีการปรับเปลี่ยนทัศนคติในการปลูกกล้วยหอมทองปลอดภัยมากขึ้น มีรายได้ที่มั่นคง ผู้บริโภคมีสุขภาพที่ดี สหกรณ์สามารถเป็นที่พึ่งของมวลสมาชิกและเกษตรกรในชุมชน

วิธีการทำงานในการแก้ไขปัญหาความยากจนอย่างมีประสิทธิภาพ สำนักงานสหกรณ์จังหวัดมีวิธีการในการแก้ไขปัญหาความยากจนของชุมชนอำเภอท่ายาง โดยทุกกระบวนการมุ่งเน้นการสร้างวัฒนธรรมการทำงานแบบมีส่วนร่วมของทุกฝ่าย ทั้งคณะกรรมการดำเนินการ ฝ่ายจัดการและสมาชิก และเจ้าหน้าที่ส่งเสริมสหกรณ์เพื่อแก้ปัญหาต่าง ๆ โดยเร็ว เพราะมีมุมมองว่า “หากเรามีส่วนร่วมคิด เราก็ต้องมีส่วนร่วมรับผิดชอบ ร่วมทำ เพื่อให้สำเร็จตามเป้าหมาย” เมื่อมีการร่วมคิด ร่วมวางแผนแล้ว ลงมือปฏิบัติ มีการสื่อสารให้เข้าใจในทิศทางเดียวกัน และติดตามผล ให้การแก้ไขปัญหาความยากจนมีประสิทธิภาพแก้จนได้จริง ส่งเสริมให้สมาชิกรวมกลุ่มปลูกกล้วยหอมทอง และสร้างตลาดกลาง ทำให้สมาชิกและประชาชนในอำเภอใกล้เคียงได้มีพื้นที่ขายผลผลิตทางการเกษตรและชุมชนได้บริโภคของสด ราคาถูก โดยตลาดจะมีการประกาศราคารับซื้อ/จำหน่ายทุกวัน น้ำหนักผลผลิตเที่ยงตรง มีการสุ่มตรวจสอบคุณภาพผลผลิตของเจ้าหน้าที่ตลาดกลางเป็นประจำทำให้เกิดความมั่นใจกับผู้ซื้อและผู้ขาย

3.2 กระบวนการดำเนินงาน (Process)

3.2.1 บทบาทในการทำงานร่วมกับภาคส่วนต่าง ๆ ในการดำเนินการแก้ไขปัญหาความยากจน

- **ระดับที่ 1 การให้ข้อมูลข่าวสาร (To Inform)** สำนักงานสหกรณ์จังหวัดเพชรบุรี ให้ความรู้ในเรื่องการรวมกลุ่ม การพัฒนาคุณภาพ การผลิตกล้วยหอมทองปลอดภัยมาตรฐาน GAP ให้กับสมาชิกผู้ปลูกกล้วยหอมทอง ตลอดจนให้ความรู้เจ้าหน้าที่การตลาดของสหกรณ์เรื่องกระบวนการปลูกกล้วยหอมทองปลอดภัย GAP เพื่อให้สามารถถ่ายทอดองค์ความรู้ให้กับสมาชิกและขยายผลต่อ และมีการจัดทำ VTR เพื่อประชาสัมพันธ์กล้วยหอมทองของสหกรณ์การเกษตรท่ายาง จำกัดแก่ประชาชนทั่วไป

• **ระดับที่ 2 การปรึกษาหารือ (To Consult)** สำนักงานสหกรณ์จังหวัดเพชรบุรี ร่วมปรึกษาหารือกับสหกรณ์การเกษตรท่ายาง จำกัด ร่วมประชุมกลุ่มสมาชิกผู้ปลูกกล้วยหอมทอง เพื่อระดมความคิดเห็น ร่วมแก้ไขปัญหาและร่วมแลกเปลี่ยนเรียนรู้ผ่านเวทีประชุมกลุ่ม ประสานความร่วมมือกับ ศูนย์วิจัยและพัฒนาการเกษตรเพชรบุรี, สำนักงานเกษตรอำเภอ, สำนักงานเกษตรจังหวัด, สหกรณ์โคนมชะอำ – ห้วยทราย จำกัด, กระทรวงเกษตรและสหกรณ์, บริษัทไปรษณีย์ไทย จำกัด, สำนักงานจังหวัด, พาณิชยจังหวัด, สำนักงานเกษตรและสหกรณ์จังหวัด, ทั้งด้านการผลิตปลอดภัย GAP การดำเนินงานตามแผนกลยุทธ์การตลาดนำการผลิต การเพิ่มช่องทางการจำหน่าย การออกแบบผลิตภัณฑ์แปรรูปกล้วยหอมทองที่ไม่ได้มาตรฐานเป็นกล้วยอบพลังงานแสงอาทิตย์ จนทำให้สมาชิกมีรายได้เพิ่มขึ้น รวมทั้งร่วมปรึกษาหารือกับสมาชิกในที่ประชุมกลุ่มและการประชุมใหญ่สมาชิก ทำให้มีการตั้งตลาดกลางเพื่อช่วยเหลือเกษตรกรสมาชิกและชุมชน

• **ระดับที่ 3 การเข้ามามีบทบาท (To Involve)** สำนักงานสหกรณ์จังหวัดเพชรบุรี กำกับแนะนำ สร้างพลังใจเพื่อให้คณะกรรมการ ฝ่ายจัดการมีความมุ่งมั่นมีพลังกาย พลังใจ มีความคิด ในการเข้ามาแก้ไขปัญหาความยากจน ให้กับเกษตรกรสมาชิกและชุมชน น้อมนำพระราชดำริของพระบาทสมเด็จพระเจ้าอยู่หัวรัชกาลที่ 9 เกี่ยวกับสหกรณ์มาปฏิบัติ ใช้ระบบสหกรณ์มาเพื่อแก้ปัญหาความยากจน ร่วมจัดทำ VTR ประชาสัมพันธ์กล้วยหอมทองและธุรกิจสหกรณ์ผ่านช่องทาง YouTube และ Facebook ของสำนักงานสหกรณ์จังหวัดเพชรบุรี, สหกรณ์การเกษตรท่ายาง จำกัด จนสามารถดำเนินงานประสบความสำเร็จ อย่างยั่งยืน

• **ระดับที่ 4 ความร่วมมือ (To Collaborate)** สำนักงานสหกรณ์จังหวัดเพชรบุรี ประสานความร่วมมือกับสหกรณ์การเกษตรท่ายาง จำกัด สมาชิกสหกรณ์ ศูนย์วิจัยและพัฒนาการเกษตรจังหวัดเพชรบุรี สำนักงานเกษตรอำเภอ สำนักงานเกษตรจังหวัดเพชรบุรี บูรณาการร่วมกันในการส่งเสริมการรวมกลุ่มสมาชิกผู้ปลูกกล้วยหอมทองแบบปลอดภัย GAP ให้ความรู้ในกระบวนการปลูก ดูแลรักษา การประเมินมาตรฐาน GAP ส่งเสริมความรู้ให้กับเจ้าหน้าที่การตลาดของสหกรณ์ในกระบวนการปลูกกล้วยหอมทองปลอดภัย GAP บูรณาการร่วมกับสำนักงานเกษตรและสหกรณ์จังหวัดเพชรบุรีในการสร้างความเชื่อมั่นในการออกใบรับรอง Q และร่วมสร้างความร่วมมือที่ตีระหว่างประเทศญี่ปุ่น-ประเทศไทย จากการเป็นคู่ค้าผู้บริโภคกล้วยหอมทองระหว่างประเทศ กลายเป็นความพันธ์ที่ตีระหว่างประเทศ ร่วมมือกับวิสาหกิจชุมชนวิหหวาน แปรรูปกล้วยหอมทองเป็นกล้วยอบพลังงานแสงอาทิตย์เพื่อเพิ่มมูลค่าให้กับกล้วยที่ไม่ผ่านมาตรฐาน ร่วมมือกับสถานีพัฒนาที่ดินในการจัดทำปุ๋ยหมักให้กับสมาชิก ร่วมมือกับห้าง Modern trade, ห้าง Big C, Top, Family Mart, Fuji, โรงแรม 5 ดาวกว่า 30 โรงแรม เช่น โรงแรมดุสิตธานี โรงแรมเซ็นทรัลเวิลด์ เพื่อจำหน่ายผลผลิตภายในประเทศ

3.2.2 บทบาทของในการทำงานร่วมกับภาคส่วนต่างๆ โดยเฉพาะภาคประชาชน

สำนักงานสหกรณ์จังหวัดเพชรบุรีให้ความร่วมมือในการทำงานร่วมกับสหกรณ์และสมาชิก ในการร่วมกันระดมความคิดเห็น แก้ปัญหาผลผลิตกล้วยหอมทองไม่ได้มาตรฐาน เป็นผู้นำจัดการส่งเสริม ความรู้เรื่องการปลูกกล้วยหอมทองแบบปลอดภัย GAP และขอความร่วมมือศูนย์วิจัยและพัฒนาการเกษตร เพชรบุรีถ่ายทอดความรู้และตรวจประเมินออกใบรับรองมาตรฐาน GAP ให้กับสมาชิกที่เข้าร่วมโครงการ เพื่อพัฒนาคุณภาพการผลิตกล้วยหอมทองปลอดภัย ให้ความรู้เรื่องการตลาด การทำแผนกลยุทธ์เพื่อพัฒนา สหกรณ์ในทุกมิติ และแปรรูปกล้วยหอมทองเป็นกล้วยอบพลังงานแสงอาทิตย์เพื่อเพิ่มมูลค่าให้กับกล้วยที่ ไม่ได้มาตรฐาน เป็นผู้ประสานความร่วมมือระหว่างหน่วยงานภาครัฐและเอกชน จนทำให้ความเป็นอยู่ของ สมาชิกสหกรณ์ดีขึ้น มีรายได้มั่นคง สหกรณ์เข้มแข็งเป็นที่พึ่งของมวลสมาชิกและเกษตรกรในอำเภอท่ายาง

3.2.3 กลไกและรูปแบบการสร้างเครือข่ายที่มีประสิทธิภาพ

กลไกและรูปแบบในการสร้างเครือข่ายที่มีประสิทธิภาพ สำนักงานสหกรณ์จังหวัดเพชรบุรี ส่งเสริม แนะนำ สหกรณ์ การเกษตรท่ายาง จำกัด บูรณาการประสานความร่วมมือ ร่วมสร้างเครือข่าย ไปยังหน่วยงาน ภาครัฐและเอกชน จนประสบความสำเร็จ สามารถแก้ปัญหาความยากจนของสหกรณ์ได้อย่างยั่งยืน ดังนี้

ต้นน้ำ จัดประชุมสมาชิก กลุ่มผู้ปลูกกล้วยหอมทอง เพื่อระดมความคิดเห็น ร่วมดำเนินการ แก้ไขปัญหา ราคากล้วยหอมทองตกต่ำ ปัญหาการผลิตและการตลาด สำนักงานสหกรณ์จังหวัดเพชรบุรี ร่วมกับสหกรณ์แนะนำให้สมาชิกรวมกลุ่มผู้ปลูกกล้วยหอมทอง จัดทำโครงการส่งเสริมการปลูกกล้วยหอมทองปลอดภัย ให้องค์ความรู้กับสมาชิกและเจ้าหน้าที่สหกรณ์ โดยเชิญศูนย์วิจัยและพัฒนาการเกษตร เพชรบุรี มาถ่ายทอดความรู้และประสานเพื่อตรวจประเมินและออกใบรับรอง GAP ร่วมกับเจ้าหน้าที่ สหกรณ์ลงพื้นที่แนะนำ กระบวนการปลูก หน่อพันธุ์ การบำรุงรักษา การขอรับการประเมิน GAP และร่วม ดำเนินการตามกลยุทธ์การตลาดนำการผลิต วางแผนกำหนดปฏิทินการปลูกร่วมกับเกษตรกรสมาชิก เพื่อให้ ผลผลิตออกพร้อมกัน มีปริมาณและคุณภาพที่ดีตามที่ทำ MOU กับผู้ซื้อ สำนักงานเกษตรอำเภอท่ายางและ สำนักงานเกษตรจังหวัดเพชรบุรี สนับสนุนอุปกรณ์การผลิต



กลางน้ำ บูรณาการร่วมกับสมาชิกสหกรณ์ผู้ปลูกกล้วยหอมทอง สหกรณ์ และหน่วยงานต่าง ๆ ขอรับการสนับสนุนจากหน่วยงานต่าง ๆ ได้แก่ กรมส่งเสริมสหกรณ์ สนับสนุนเงินรถยนต์ 4 ล้อพร้อมตู้ทำความเย็น องค์การบริหารส่วนตำบลท่าไม้รวก สนับสนุนเครื่องมืออุปกรณ์ในการรวบรวมและปรับปรุงคุณภาพกล้วยหอมทอง กรมวิชาการเกษตรสนับสนุนตู้คอนเทนเนอร์ สำนักงานจังหวัดเพชรบุรี สนับสนุนอาคารคัดแยกสินค้า 3 หลัง ศูนย์วิจัยและพัฒนาเกษตรจังหวัดเพชรบุรี ออกใบรับรองมาตรฐาน GAP สำนักงานคณะกรรมการอาหารและยา ออกใบรับรอง อย. และมาตรฐาน GMP มาตรฐาน HACCP สถาบันส่งเสริมคุณภาพเกษตรกรไทย สภาหอการค้าแห่งประเทศไทย ออกใบรับรอง Thai GAP สำนักงานเกษตรและสหกรณ์จังหวัดเพชรบุรี ออกใบรับรอง Q โดยสหกรณ์รวบรวมผลผลิตกล้วยหอมทองโดยมีเจ้าหน้าที่ไปตรวจสอบและตัดกล้วยที่แปลงสมาชิก มีระบบขนส่งมายังอาคารคัดแยก มีระบบทำความสะอาด ตัดแต่ง อบ เก็บรักษา และมีการออกแบบแพ็คเกจสำหรับผลิตภัณฑ์ที่หลากหลายตามความต้องการของผู้บริโภค

กลางน้ำ

- **สนับสนุน**
 - อุปกรณ์การตลาดเพื่อการรวบรวมกล้วยหอมทอง
 - รถยนต์ 4 ล้อ พร้อมตู้ทำความเย็น
 - กองทุนพัฒนาสหกรณ์ (โครงการพิเศษ) 4 ล้านบาท ดอกเบี้ย 1% ต่อปี
- **สนับสนุนอุปกรณ์ในการรวบรวมและปรับปรุงคุณภาพกล้วยหอมทอง**
- **สนับสนุนตู้คอนเทนเนอร์**
- **ออกใบรับรองมาตรฐาน GAP**
- **สนับสนุนอาคารคัดแยกสินค้า 3 หลัง**
- **ออกใบรับรอง อย. , มาตรฐาน GMP, มาตรฐาน HACCP**
- **ออกใบรับรอง** ThaiGAP World Safety Standard
- **ออกใบรับรอง** Q
- **เงินกู้ ร.ก.ส. (โครงการธุรกิจชุมชนสร้างไทย) 18 ล้านบาท 0.01% ต่อปี**
- **รวบรวมผลผลิตกล้วยหอมทอง**
 - มีเจ้าหน้าที่ตรวจสอบคุณภาพและตัดกล้วยที่แปลงสมาชิก
 - มีระบบขนส่งมายังอาคารคัดแยก
 - มีระบบทำความสะอาด ตัดแต่ง อบ เก็บรักษา
 - มีการออกแบบแพ็คเกจผลิตภัณฑ์ที่หลากหลาย รวมถึงออกแบบบรรจุภัณฑ์ที่มี QR Code สำหรับตรวจสอบย้อนกลับ

ปลายน้ำ ตามที่สำนักงานสหกรณ์จังหวัดเพชรบุรี ส่งเสริมให้สมาชิกปลูกกล้วยหอมทอง ปลอดภัยใช้กลยุทธ์การตลาดนำการผลิต วางแผนให้ผลผลิตออกในช่วงที่ตลาดต้องการ สหกรณ์สามารถดำเนินการเป็นไปตามมาตรฐานที่ทำ MOU เช่นตลาดในประเทศญี่ปุ่นต้องตัดที่ความสุก 70% ตลาดในประเทศ ตัดที่ความสุกของกล้วย 80% ทำให้ปัจจุบันมีตลาดจำหน่ายที่เพียงพอ และความต้องการกล้วยหอมทองที่มีคุณภาพของสมาชิกมีการขยายตัวเพิ่มขึ้น ปัจจุบันมียอดสั่งซื้อผลสดจากหน่วยงานในประเทศ ประมาณวันละ 7.51 ตัน ได้แก่ ห้าง Modern trade, ห้าง Big C, Top, Family Mart, Fuji, โรงแรม 5 ดาวกว่า 30 โรงแรม เช่น โรงแรมดุสิตธานี โรงแรมเซ็นทรัลเวิลด์ และส่งออกตลาดต่างประเทศ ประมาณวันละ 0.49 ตัน/วัน (15-20 ตัน/เดือน) ให้แก่ สหกรณ์ผู้บริโภคโตได้ทั่วประเทศญี่ปุ่น ผลผลิตคัดไซส์

(ไม่ได้มาตรฐาน) สหกรณ์จะจำหน่ายกล้วยดิบเปลือกส่งให้โรงงานแปรรูป 1 ตัน/วัน กล้วยสุก ปอกเปลือกแช่แข็งส่งโรงงานผู้ผลิตอาหาร 0.70 ตัน/วัน จำหน่ายหน้าร้านสหกรณ์ 0.20 ตัน/วัน และทำกล้วยอบพลังงานแสงอาทิตย์จำหน่ายหน้าร้านสหกรณ์ ในตลาดออนไลน์และ ที่ร้านสหกรณ์โคนมชะอำ - หัวทราย จำกัด ในส่วนของสมาชิกที่ไม่ได้เข้าร่วมโครงการและประชาชนในอำเภอใกล้เคียง สหกรณ์ได้มีตลาดกลางไว้รองรับผลผลิตกล้วยหอมทองและผลผลิตทางการเกษตรอื่น โดยในแต่ละวัน มีพ่อค้าแม่ค้าที่เข้าแผงรับซื้อกล้วยจากเกษตรกร จำนวน 22 ราย มีเกษตรกรที่นำผลผลิตมาจำหน่าย จำนวน 125 ราย ปริมาณกล้วยหอมที่จำหน่ายได้เฉลี่ย 35 ตัน/วัน

ปลายทาง

- **อบรมให้ความรู้/ส่งเสริมการวางแผนการตลาด** นำการผลิต
- **ให้ความรู้** เรื่องการต่อยอดผลิตภัณฑ์แปรรูป กล้วยหอมทองคัดเกรด
- **ส่งเสริมความรู้** เรื่องตลาดออนไลน์ /ออฟไลน์

- **ทำ MOU** รับซื้อผลผลิตกับสหกรณ์

- **เครือข่ายส่งเสริมวางจำหน่ายตลาดออนไลน์**

- **แนะนำตรวจสอบการบริการงบการเงิน**

- **ตลาดกลางสินค้าเกษตร**
- **ทำ MOU** ประสานความร่วมมือทางวิชาการและปฏิบัติการเพื่อพัฒนาท้องถิ่นร่วมกับมหาวิทยาลัยราชภัฏเพชรบุรี สหกรณ์การเกษตรดอนขุนห้วย จำกัด สหกรณ์การเกษตรบ้านลาด จำกัด

- **เครือข่ายวางจำหน่ายตลาดออฟไลน์**
 - ผลิตภัณฑ์กล้วยอบพลังงานแสงอาทิตย์
 - น้ำกล้วยหอมทองพร้อมดื่ม
 - กล้วยเบรคแตก



3.2.4 กระบวนการทำงานที่มีประสิทธิภาพที่นำไปสู่การขับเคลื่อนงาน และมีความริเริ่มสร้างสรรค์

สำนักงานสหกรณ์จังหวัดเพชรบุรี ร่วมมือกับสหกรณ์การเกษตรทำยาง จำกัด และเครือข่ายทั้งภาครัฐและเอกชนในการส่งเสริมการปลูกกล้วยหอมทองในทุกกระบวนการ โดยสำนักงานสหกรณ์จังหวัดเพชรบุรี ส่งเสริมความรู้เรื่องการปลูกกล้วยหอมทองแบบปลอดภัย ลงพื้นที่ที่ตรวจแนะนำร่วมกับเจ้าหน้าที่การตลาดสหกรณ์ในแปลงสมาชิก สำนักงานสหกรณ์จังหวัดเพชรบุรี ประสานงานศูนย์วิจัยและพัฒนาการเกษตร มาถ่ายทอดความรู้และประสานเพื่อตรวจประเมินและออกใบรับรอง GAP ให้แก่เกษตรกรผู้ปลูกกล้วยหอมทอง ประสานงานสำนักงานพัฒนาที่ดินให้ความรู้กับสมาชิกเกษตรกร ทำปุ๋ยหมักไว้ใช้เองเพื่อลดต้นทุน สำนักงานเกษตรอำเภอและสำนักงานเกษตรจังหวัด สนับสนุนอุปกรณ์การผลิต เช่น ไม้ค้ำกล้วย ปุ๋ยดิน ปูนขาว และได้ส่งเสริมความรู้และสนับสนุนคัดเลือกเกษตรกรผู้ปลูกกล้วยหอมทองแปลงต้นแบบ จัดทำศูนย์เรียนรู้เกษตรกรอัจฉริยะ และนำเกษตรกรไปศึกษาดูงานด้านเกษตรอัจฉริยะ กรมส่งเสริมสหกรณ์และธนาคาร ธ.ก.ส. สนับสนุนเงินทุนให้กู้ดอกเบี่ยต่ำให้กับสหกรณ์เป็นทุนหมุนเวียนในการรวบรวมกล้วยหอมทองและเป็นทุนให้เกษตรกรสมาชิกกล้วยหอมทอง และส่งเสริมการประชาสัมพันธ์

กล้วยหอมทอง ในการเข้าร่วมงานจัดนิทรรศการออกร้านจำหน่าย สำนักงานสหกรณ์จังหวัด มีการติดตาม ประเมินผลและตรวจสอบผลการดำเนินงานโครงการที่กำหนดร่วมกันของทุกฝ่ายเป็นประจำ ทุกเดือนในที่ประชุมประจำเดือนของคณะกรรมการ ส่งเสริมธรรมาภิบาลในสหกรณ์และสมาชิก การใช้ กลยุทธ์การตลาดนำการผลิต ตรวจสอบตลาดกลาง เข้าร่วมประชุมกลุ่มสมาชิกเพื่อรับฟังข้อเสนอแนะและ ผลการดำเนินงานกิจกรรมของสมาชิก/ผลการดำเนินงานของสหกรณ์

การนำผลการดำเนินงานมาวิเคราะห์เพื่อแก้ไขปัญหา หากพบว่า ไม่สามารถดำเนินการตาม แผนงานได้ สำนักงานสหกรณ์จังหวัดจะร่วมกับสหกรณ์และสมาชิกพิจารณาวิเคราะห์ปัญหาเพื่อนำไปสู่การ แก้ปัญหา ปรับปรุงแผนพัฒนาธุรกิจ พัฒนากิจกรรมเพื่อให้สามารถแก้ปัญหาได้ ในที่ประชุมคณะกรรมการ ดำเนินการสหกรณ์ ที่ประชุมสมาชิก เช่น สมาชิกไม่ผ่านการรับรองมาตรฐาน GAP จะนำมาวิเคราะห์และ ร่วมแก้ไขจนสามารถผ่านการรับรองมาตรฐาน GAP ได้

โมเดลการแก้จนที่มีประสิทธิภาพ สำนักงานสหกรณ์จังหวัดเพชรบุรีแนะนำให้แก้ปัญหาแก้ จนของเกษตรกรสมาชิก ด้วยระบบสหกรณ์ และร่วมกับสหกรณ์การเกษตรทำยาง จำกัด และหน่วยงานที่เกี่ยวข้อง ดังนี้

โมเดลแก้จน กล้วยหอมทอง ก้าวผ่านความจน สหกรณ์การเกษตรทำยาง จำกัด

- 1. ความเป็นมา** จังหวัดเพชรบุรี อำเภอท่ายาง มีพื้นที่ ทำการเกษตร 226,930 ไร่ ประชากร 85,859 คน ร้อยละ 80 เป็นเกษตรกร
- 2. ประสบปัญหา** ความยากจน รายได้ไม่เพียงพอต่อรายจ่าย กล้วยหอมทองไม่ได้มาตรฐาน ส่งออกไม่ได้ ราคาตกต่ำ เกษตรกรตั้งราคาขายเองไม่ได้ ไม่มีช่องทางจัดจำหน่าย
- 3. การจัดตั้งสหกรณ์**
- 4. กระบวนการ แก้ปัญหา PDCA**
 - ประชุมวิเคราะห์ปัญหา
 - จัดทำแผนกลยุทธ์
 - ตลาดนำการผลิต ตลาดกลางการเกษตร
 - เน้นมาตรการผลิตปลอดภัย ทำปุ๋ยหมักลดต้นทุนการผลิต
 - ประชาสัมพันธ์
- 5. หน่วยงานบูรณาการ**
- 6. การขับเคลื่อนตลอดห่วงโซ่**
 - ต้นน้ำ การผลิต**
 - จัดประชุมวางแผนของกลุ่มสมาชิกผู้ปลูกกล้วยหอม
 - ให้องค์ความรู้การปลูกกล้วยหอมทองปลอดภัย การใช้หมักปุ๋ยจากต้น ทำปุ๋ยหมักใช้เอง
 - ทำ MOU กับสมาชิกการรับซื้อผลผลิต
 - สนับสนุนเงินกู้ดอกเบี้ยต่ำให้สมาชิก
 - กลางน้ำ การรวบรวม และแปรรูป**
 - หน่วยงานบูรณาการ สนับสนุนตู้ทำความเย็น อาคารรวบรวม ผลผลิต รถยนต์ ตู้คอนเทนเนอร์และอุปกรณ์ต่างๆ
 - ตรวจสอบคุณภาพ ตัดแต่ง อบ ออกแบบแพ็คเกจ และแปรรูปเป็นกล้วยอบพลังงานแสงอาทิตย์
 - ปลายน้ำ การตลาด**
 - ตลาดต่างประเทศ สหกรณ์ผู้บริโภครีเทลได้ประเทศญี่ปุ่น
 - ตลาดในประเทศ ได้แก่ ห้าง MODERN TRADE กิตติาคาร โรจเรณ 5 ดาว กว่า 30 โรจเรณ ร้านสหกรณ์ โรงงาน
- 7. ผลผลิต**
 - สมาชิก 342 ราย มีผลผลิตกล้วยหอม จาก 1,450 ต้น/ปี => 3,600 ตัน
 - รายได้เพิ่มขึ้นคนละ 56,148 บาท รวมเพิ่มขึ้นกว่า 19.2 au.
- 8. ผลลัพธ์**
 - สมาชิกมีคุณภาพชีวิตที่ดีมั่นคง
 - ได้รับสวัสดิการจากสหกรณ์
 - ลูกหลานเข้าศึกษาที่ที่ดี
 - ชุมชนอยู่อย่างปลอดภัย
- 9. ผลกระทบ**
 - ระบบเศรษฐกิจชุมชนเข้มแข็ง มีตลาดกลางให้สมาชิกและเกษตรกรชุมชน ใกล้เคียง เพิ่มดุลการค้าระหว่างประเทศกับญี่ปุ่น 5.9 au. รายได้ในประเทศปีละ 90.1 au.
 - ด้านสิ่งแวดล้อมเกษตรกร ลดใช้สารเคมี 342 ราย ในพื้นที่ 1,895.9 ไร่
- 10. การขยายผล**
 - ศูนย์เรียนรู้และศึกษาดูงาน
 - สหกรณ์ในโครงการตามพระราชประสงค์
 - เผยแพร่ความรู้แก่เกษตรกร/หน่วยงานใน-ต่างประเทศ
- 11. ความยั่งยืน**
 - ขยายความสำเร็จสู่สมาชิก 1,500 ราย
 - พัฒนามาตรฐานการผลิต
 - แปรรูปกล้วยหอมทอง
 - สร้างวิทยากรถ่ายทอดความรู้ 120 คน
 - ธนาคารหมักปุ๋ย
 - สืบสานสู่รุ่นลูกหลาน

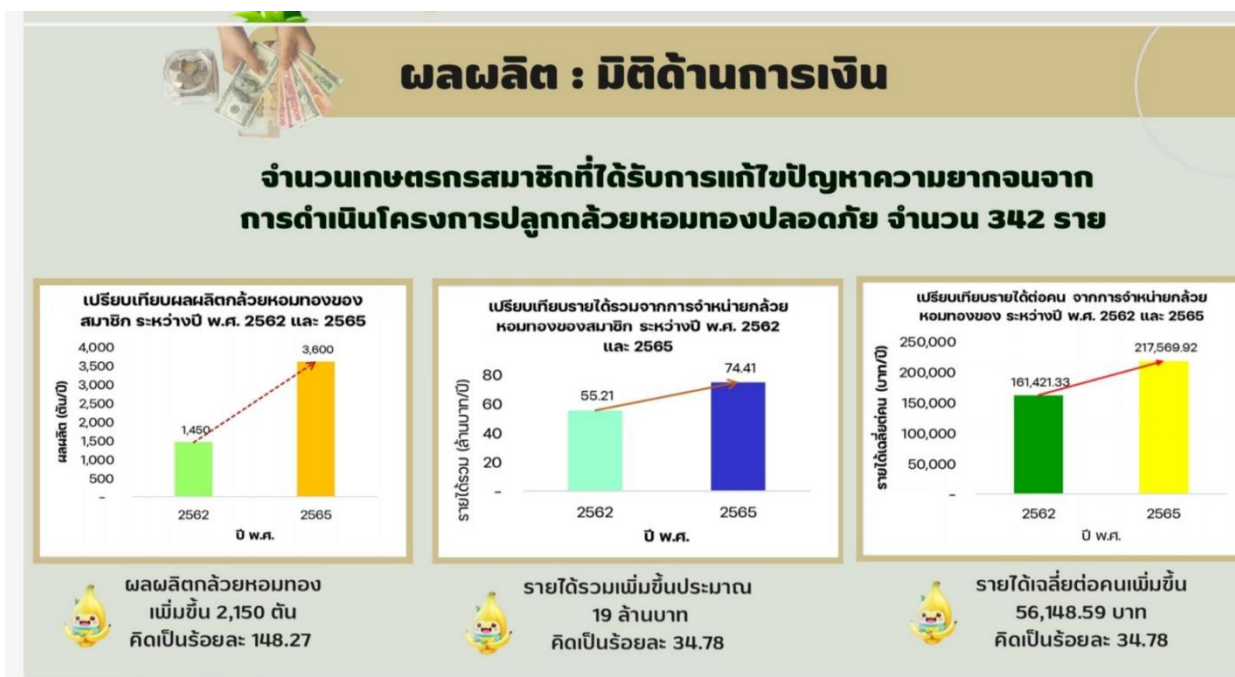
3.3 ผลผลิต ผลลัพธ์ ผลกระทบ (Output, Outcome and Impact)

3.3.1 ผลผลิตที่เป็นผลการแก้ปัญหาความยากจนในมิติด้านการเงิน

ผลการแก้ปัญหาความยากจนในมิติด้านการเงิน โดยพิจารณาจากข้อมูลเชิงตัวเลขหรือเชิงปริมาณ เปรียบเทียบปีที่ยังไม่มีการดำเนินโครงการ ได้แก่ (1) จำนวนเกษตรกรสมาชิกที่ได้รับการแก้ไขปัญหาความยากจนจากการดำเนินโครงการปลูกกล้วยหอมทองปลอดภัย จำนวน 342 ราย มีผลผลิตกล้วยหอมเฉลี่ยจากเดิม 1,450 ต้น/ปี เป็น 3,600 ต้น/ปี เพิ่มขึ้นร้อยละ 148.27 ทำให้สมาชิกมีรายได้จากการจำหน่ายกล้วยหอมเพิ่มขึ้น 6,365,304 บาท (2) สมาชิกผู้ปลูกกล้วยหอมทองปลอดภัย มีต้นทุนลดลงจากการใช้ปุ๋ยเคมี ปรับเปลี่ยนเป็นใช้ปุ๋ยหมัก/ปุ๋ยชีวภาพที่ตนเอง จำนวน 10,231,272 บาท/ปี **สรุปได้ว่า** สมาชิกผู้ปลูกกล้วยหอมทองมีรายได้เพิ่มขึ้นจากเดิมก่อนเข้าร่วมโครงการ จำนวน 55,206,094.24 บาท และหลังเข้าร่วมโครงการ จำนวน 74,408,912.24 บาท เพิ่มขึ้น 19,202,817.38 บาท คิดเป็นร้อยละ 34.78 โดยเฉลี่ยเกษตรกรสมาชิกมีรายได้เพิ่มขึ้นจากการปลูกกล้วยหอมทองเฉลี่ยรายละ 48,528 บาท รายได้จากเงินปันผลและเงินเฉลี่ยคืนเฉลี่ยรายละ 7,620.59 บาท รวมสมาชิกเกษตรกรมีรายได้เพิ่มขึ้น 56,148.59 บาท/ราย

โดยแสดงตารางเปรียบเทียบรายได้สุทธิที่เพิ่มขึ้นของสมาชิกผู้ปลูกกล้วยหอมทอง จำนวน 342 คน ได้ดังนี้

รายการ	ก่อนเข้าร่วมโครงการ ปี 62	หลังเข้าร่วมโครงการ	ส่วนต่าง(บาท)	เพิ่มขึ้นร้อยละ
รายได้หลังหักค่าใช้จ่าย (เฉลี่ย/ปี)	55,206,094.86	71,802,670.86	16,596,576.00	30.06
รายได้เงินเฉลี่ยคืนธุรกิจกล้วยหอมทอง (เฉลี่ย/ปี)	-	2,431,346.00	2,431,346.00	100
เงินปันผล ร้อยละ 5 (เฉลี่ย/ปี)	-	174,895.38	174,895.38	100
รวม	55,206,094.86	74,408,912.24	19,202,817.38	34.78



นอกจากนี้ในการดำเนินโครงการยังสามารถช่วยเหลือสมาชิกที่ไม่ได้เข้าร่วมปลูกกล้วยหอม ปลอดภัยและเกษตรกรในอำเภอใกล้เคียงให้มีรายได้เพิ่มขึ้นจากการนำกล้วยหอมมาจำหน่ายในตลาดกลางของ สหกรณ์ ดังนี้

(1) เกษตรกรสมาชิกที่ไม่ได้เข้าร่วมปลูกกล้วยหอมของปลอดภัย โดยนำกล้วยหอมทองจากสวนมาจำหน่ายด้วยตนเองที่ลานตลาดกลาง จำนวน 50 ราย สามารถจำหน่ายได้เฉลี่ย 360 ตัน/ปี ราคาเฉลี่ยตันละ 2,500 บาท ทำให้มีรายได้เพิ่มขึ้น 900,000 บาท

(2) เกษตรกรสมาชิกและอำเภอใกล้เคียงนำกล้วยหอมทองจากสวนมาจำหน่ายให้กับพ่อค้าแม่ค้าที่เช่าแผงรับซื้อกล้วย จำนวน 22 ราย รับซื้อจากเกษตรกรประจำทุกวัน โดยเฉลี่ยวันละ 125 ราย ปริมาณรวม 12,775 ตัน/ปี ทำให้เกษตรกรที่นำกล้วยมาขายมีรายได้ 25,550,000 บาท/ปี

3.3.2 ผลผลิตที่เป็นผลการแก้ปัญหาความยากจนในมิติอื่นที่ไม่ใช่การเงิน

ผลการดำเนินงานที่เป็นรูปธรรมในการแก้ปัญหาความยากจนในมิติอื่นที่ไม่ใช่ด้านการเงิน ได้แก่

(1) สมาชิกสหกรณ์ผู้ปลูกกล้วยหอมทองมีคุณภาพชีวิตที่ดีขึ้น มีการปลูกบ้านที่มั่นคงแข็งแรง ถูกสุขลักษณะ มีอาหารและน้ำสะอาดเพียงพอต่อการอุปโภคบริโภค มีรถยนต์สำหรับใช้ในครัวเรือน

(2) การที่สมาชิกในชุมชนลดการใช้สารเคมีปรับเปลี่ยนใช้ปุ๋ยหมักและมูลสัตว์แทน ทำให้ลดปัญหาสิ่งแวดล้อมจากการปลูกโดยใช้สารเคมีได้ จำนวน 1,895.94 ไร่

(3) เกษตรกรสมาชิกในชุมชนได้รับการดูแลสุขภาพจิตจากสหกรณ์ มีสวัสดิการค่ารักษาพยาบาล เงินชราภาพ เงินชดเชยกรณีประสบภัยพิบัติ ทำให้เกษตรกรมีคุณภาพชีวิตที่ดีขึ้นเพิ่มขึ้นมีความสุขให้ครอบครัว

(4) การเข้าถึงการศึกษาที่ดีของบุตรหลานสมาชิกเพิ่มขึ้น จากการปลูกกล้วยหอมทอง อีกทั้ง ทำให้บุตรหลานมีทัศนคติที่ดีต่ออาชีพการเกษตร หันกลับมาทำการเกษตรเพิ่มขึ้น

(5) คนในชุมชนอำเภอท่ายาง ผู้บริโภคในประเทศและประเทศญี่ปุ่น มีสุขภาพที่ดีจากการบริโภคกล้วยหอมทองปลอดภัย ได้รับมาตรฐาน GAP, มาตรฐาน อย., และมาตรฐาน GMP, มาตรฐาน HACCP สร้างคุณค่าสินค้าให้กับผู้บริโภค

(6) คนในชุมชน เฉลี่ย 2,000 ครอบครัว/ วัน ได้บริโภคผลผลิตสด ราคาถูก ไม่ผ่านพ่อค้าคนกลาง จากตลาดกลางการเกษตร

(7) คนในชุมชนมีความความสามัคคีกันมากขึ้น เนื่องจากมีศูนย์รวมในการทำกิจกรรมแลกเปลี่ยนสินค้า ร่วมประชุมแสดงความคิดเห็นระหว่างกัน

(8) สมาชิกแปลงใหญ่กล้วยหอมทอง มีความรักสามัคคีเกิดการแลกเปลี่ยน หมุนเวียน อนุรักษ์ ต้นหน่อพันธุ์กล้วยหอมทองของท้องถิ่น

(9) สมาชิกเกษตรกรมีองค์ความรู้เรื่องกระบวนการปลูกกล้วยหอมทองปลอดภัย GAP ในระดับครอบครัว ชุมชน องค์กร

(10) สร้างความพันธ์ที่ดีระหว่างประเทศไทยและประเทศญี่ปุ่น

ผลลัพท์

- ▲ ความเป็นอยู่ดีขึ้น
- ▲ ลดการใช้สารเคมีด้วยการใช้ปุ๋ยหมักทดแทน
- ▲ สวัสดิการจากสหกรณ์
- ▲ มีการศึกษาดี
- ▲ มีสุขภาพดี
- ▲ ผู้บริโภคสามารถตรวจสอบย้อนกลับเพื่อทราบแหล่งปลูกจาก QR Code บนบรรจุภัณฑ์
- ▲ ชุมชนได้บริโภคผลผลิตสดราคาถูก ไม่ผ่านพ่อค้าคนกลาง
- ▲ เพิ่มความสามัคคีในชุมชน
- ▲ สร้างความพันธมิตรระหว่างประเทศไทยและประเทศญี่ปุ่น

3.3.3 ผลกระทบที่เป็นผลการแก้ไขความยากจนได้จริงในลักษณะที่ตอบโจทย์ ความเหมาะสมกับพื้นที่ ความต้องการของประชาชนและชุมชน ทั้งในด้านเศรษฐกิจ สังคม สิ่งแวดล้อม

(1) ผลกระทบต่อระบบเศรษฐกิจของประเทศ มีการส่งออกกล้วยหอมทองไปประเทศญี่ปุ่น ปีละ 5,898,698 บาท โดยมียอดจำหน่ายเพิ่มขึ้นทุกปี เนื่องจากมีความอร่อย เนื้อละเอียด ใช้ต้นพันธุ์เป็นต้นที่อนุรักษ์ มีมาตรฐานรับรองการจำหน่ายในประเทศ ปีละ 90,077,842.64 บาท สมาชิกสหกรณ์มีรายได้เฉลี่ยต่อปีเพิ่มขึ้น จำนวน 56,148.59 บาท/ราย

(2) ผลการเปลี่ยนแปลงทางสังคม ทำให้ชุมชนมีความเข้มแข็งมากขึ้น สมาชิกสหกรณ์ จำนวน 3,026 ราย นอกจากจะได้รับประโยชน์จากการแก้ปัญหาความยากจนแล้ว เมื่อสหกรณ์มีกำไรจัดสรรคืนสู่สมาชิกรูปแบบต่างๆ ได้แก่ เงินปันผลตามหุ้น เงินเฉลี่ยคืนธุรกิจ จัดสรรสำรองไว้เป็นทุนพัฒนาคุณภาพผลผลิต ทุนรักษาระดับราคาผลผลิต ทุนสวัสดิการเพื่อสมาชิก ทุนศึกษาอบรม ทุนสาธารณประโยชน์ ทำให้ชุมชนมีความเข้มแข็งขึ้น เป็นชุมชนแห่งความผาสุก

(3) ผลการพัฒนาด้านสิ่งแวดล้อมจากการปรับกระบวนการทัศน์ เกษตรกรลดการใช้สารเคมี จำนวน 342 ราย พื้นที่ 1,895.94 ไร่ เป็นการรักษาสิ่งแวดล้อมที่ดี

ผลกระทบ (Impact)

ผลกระทบต่อระบบเศรษฐกิจของประเทศ

- มีการส่งออกกล้วยหอมทองไปประเทศญี่ปุ่น ปีละ 5,898,698 บาท โดยมียอดจำหน่ายเพิ่มขึ้นทุกปี
- การจำหน่ายในประเทศ ปีละ 90,077,842.64 บาท
- สมาชิกสหกรณ์มีรายได้เฉลี่ยต่อปีเพิ่มขึ้น จำนวน 56,148.59 บาท/ราย/ปี

จำนวนประเทศญี่ปุ่น
5,898,689 (6.15%)

จำนวนในประเทศไทย
90,077,842.64 (93.85%)

3.3.4 ผลงานหรือโครงการมีโอกาสในการนำไปขยายผลในพื้นที่อื่น ต่อยอดไปยังกลุ่มเป้าหมายอื่น

ปัจจุบันสหกรณ์ ประสบความสำเร็จในการแก้ไขปัญหาความยากจนของสมาชิก มีการขยายเผยแพร่ให้กับเกษตรกรที่สนใจทั้งหน่วยงานภาคเอกชน ประชาชน ทั้งในและต่างประเทศ โดยจัดทำศูนย์เรียนรู้และศึกษาดูงาน ในเรื่องกล้วยหอมทองปลอดภัย อีกทั้งสมาชิกผู้ปลูกกล้วยหอมทองของสหกรณ์สามารถเป็นแหล่งเรียนรู้ในแปลง โดยสามารถถ่ายทอดความรู้ได้ จำนวน 120 ราย มีผู้ที่เข้ามาศึกษาดูงาน เช่น หน่วยงานราชการ นักศึกษา สหกรณ์ในประเทศญี่ปุ่น ประเทศเวียดนาม ปีละประมาณ 500 ราย

3.3.5 ผลงานมีความยั่งยืนและมีกลไกที่ทำให้ชุมชนสามารถพึ่งพาตนเองและแสดงเจตนารมณ์ในการดำเนินการต่อได้

สำนักงานสหกรณ์จังหวัดเพชรบุรี ร่วมกับสหกรณ์การเกษตรท่ายาง จำกัด มีการวางแผนงานขยายความสำเร็จในการแก้ไขปัญหาความยากจนจากโมเดลของสมาชิก 342 ราย ในการปลูกกล้วยหอมทองปลอดภัย ขยายสู่สมาชิก จำนวน 1,500 ราย เพื่อแก้ไขปัญหาความยากจน โดยกำหนดแผนงาน เป้าหมายปีละ 200 ราย โดยสหกรณ์ใช้กลยุทธ์การตลาดนำการผลิต การอนุรักษ์หน่อพันธุ์ การแปรรูปผลผลิตกล้วยหอมทองคัดเกรดเพิ่มมูลค่า เพื่อสร้างความมั่นคง และความยั่งยืน ปัจจุบันสหกรณ์มีบุคลากรที่มีความรู้ความสามารถเพียงพอในการบริหารงานและธุรกิจของสหกรณ์สมาชิกสามารถเป็นวิทยากรถ่ายทอดความรู้ที่แปลงได้ 120 ราย เจ้าหน้าที่การตลาดสหกรณ์สามารถถ่ายทอดความรู้ให้กับสมาชิกกล้วยหอมทองและผู้ศึกษาดูงานได้ดี ซึ่งเกิดจากการเรียนรู้ร่วมกันและปฏิบัติร่วมกันกับหน่วยงานราชการที่ส่งเสริม แนะนำ ทั้งในส่วนของสำนักงานสหกรณ์จังหวัดเพชรบุรี กรมส่งเสริมสหกรณ์ และหน่วยงานอื่นๆ และสหกรณ์มีเงินทุนหมุนเวียนในการบริหารงานที่เพียงพอ อีกทั้งจากการที่สมาชิกมีการผลิตกล้วยหอมทองแบบปลอดภัย ช่วยฟื้นฟูและลดปัญหาสิ่งแวดล้อม สามารถแก้ไขปัญหาความยากจนของเกษตรกรในชุมชน สอดคล้องกับเป้าหมายการพัฒนาที่ยั่งยืนเป้าหมายที่ 1 จัดความยากจนทุกรูปแบบในทุกพื้นที่

ชุมชนสามารถพึ่งพาตนเองได้อย่างเข้มแข็ง (Self-reliance) และมีการแสดงเจตนารมณ์ (Commitment) ในการดำเนินการต่อ ปัจจุบันสมาชิกสหกรณ์การเกษตรท่ายาง จำกัด มีคุณภาพชีวิตที่ดีขึ้น การขับเคลื่อนด้วยระบบสหกรณ์มีความเข้มแข็ง สามารถบริหารจัดการสหกรณ์ด้วยตนเองได้ดี สามารถแก้ไขปัญหาได้ด้วยตนเอง โดยสหกรณ์กำหนดกลยุทธ์จะดำเนินการส่งเสริมให้สมาชิกปลูกกล้วยหอมทองที่มีคุณภาพส่งต่อผู้บริโภคทั้งในและต่างประเทศ มุ่งเน้นให้มีการแปรรูปผลผลิตที่ไม่ได้มาตรฐาน เพื่อเพิ่มมูลค่า สร้างรายได้ให้แก่เกษตรกร และถ่ายทอดสู่ทายาทเกษตรกรเพื่อรักษาอัตลักษณ์ของชุมชน

บทที่ 4

การนำไปใช้ประโยชน์และข้อเสนอแนะ

การนำไปใช้ประโยชน์

การจัดการความรู้ (Knowledge Management : KM) เรื่อง แนวทางการส่งเสริมพัฒนาสหกรณ์แบบมีส่วนร่วมสู่รางวัลเลิศรัฐ ประเภทร่วมใจแฉ่งจัน ซึ่งผ่านกระบวนการแลกเปลี่ยนเรียนรู้ร่วมกันเพื่อวัตถุประสงค์ วิเคราะห์ จัดการความรู้และใช้องค์ความรู้เพื่อเรียนรู้ พัฒนาปรับปรุงให้เกิดแนวปฏิบัติที่ดี (Best Practices) และผ่านเกณฑ์การตรวจประเมินรางวัลเลิศรัฐ จากสำนักงานขับเคลื่อนการปฏิรูปประเทศ ยุทธศาสตร์ชาติ และการสร้างความสามัคคีปรองดอง (สำนักงาน ป.ย.ป.) สามารถนำไปใช้เป็นแนวทางการปฏิบัติงานของบุคลากรสำนักงานสหกรณ์จังหวัด กรมส่งเสริมสหกรณ์ ในการส่งเสริม แนะนำ พัฒนาสหกรณ์แบบมีส่วนร่วมเพื่อผลักดันสู่รางวัลเลิศรัฐ ประเภทร่วมใจแฉ่งจัน

ข้อเสนอแนะ

บุคลากรสำนักงานสหกรณ์จังหวัด กรมส่งเสริมสหกรณ์ ควรมีการนำองค์ความรู้ KM เรื่อง “แนวทางการส่งเสริมพัฒนาสหกรณ์แบบมีส่วนร่วมสู่รางวัลเลิศรัฐ ประเภทร่วมใจแฉ่งจัน ” ไปเป็นแนวทางเพื่อปรับใช้ให้เข้ากับบริบทของสหกรณ์/กลุ่มเกษตรกรที่ได้รับมอบหมายให้ส่งเสริม แนะนำ เนื่องจากสภาพปัญหา ทรัพยากร แนวคิดในการพัฒนามีความแตกต่างกัน ควรมุ่งเน้น ความต้องการของกลุ่มเป้าหมาย การมีส่วนร่วมของทุกฝ่าย การบูรณาการกับหน่วยงานต่างๆ นำไปสู่ผลผลิต ผลลัพธ์ ผลกระทบ (Output, Outcome and Impact) ที่มีความยั่งยืน มีกลไกที่ทำให้สมาชิกได้รับการแก้ปัญหาความยากจนและชุมชนสามารถพึ่งพาตนเองอย่างแท้จริง