

## การจัดการองค์ความรู้ เรื่อง การส่งเสริมการจัดกิจกรรมสหกรณ์ในโรงเรียน

### แนวคิดทฤษฎีเกี่ยวกับการจัดการองค์ความรู้ KM – Knowledge Management

#### การจัดการความรู้

การจัดการความรู้ (อังกฤษ: Knowledge management - KM) คือ การรวบรวม สร้าง จัดระเบียบ แลกเปลี่ยน และประยุกต์ใช้ความรู้ในองค์กร โดยพัฒนาระบบจากข้อมูล ไปสู่ สารสนเทศ เพื่อให้เกิดความรู้ และ ปัญญา ในที่สุด

การจัดการความรู้ประกอบไปด้วยชุดของการปฏิบัติงานที่ถูกใช้โดยองค์กรต่างๆ เพื่อที่จะระบุ สร้าง แสดงและกระจายความรู้ เพื่อประโยชน์ในการนำไปใช้และการเรียนรู้ภายในองค์กร อันนำไปสู่การจัดการสารสนเทศที่มีประสิทธิภาพมากขึ้น ซึ่งเป็นสิ่งที่จำเป็นสำหรับการดำเนินการธุรกิจที่ดี องค์กรขนาดใหญ่โดยส่วนมากจะมีการจัดสรรทรัพยากรสำหรับการจัดการองค์ความรู้ โดยมักจะเป็นส่วนหนึ่งของแผนกเทคโนโลยีสารสนเทศหรือแผนกการจัดการทรัพยากรมนุษย์

รูปแบบการจัดการองค์ความรู้โดยปกติจะถูกจัดให้เป็นไปตามวัตถุประสงค์ขององค์กรและ ประสงค์ที่จะได้ผลลัพธ์เฉพาะด้าน เช่น เพื่อแบ่งปันภูมิปัญญาเพื่อเพิ่มประสิทธิภาพการทำงาน, เพื่อความได้เปรียบทางการแข่งขันหรือเพื่อเพิ่มระดับนวัตกรรมให้สูงขึ้น

#### นิยาม

ปัจจุบันโลกได้เข้าสู่ยุคเศรษฐกิจฐานความรู้ (Knowledge-based Economy – KBE) งานต่างๆ จำเป็นต้องใช้ความรู้มาสร้างผลผลิตให้เกิดมูลค่าเพิ่มมากยิ่งขึ้น การจัดการความรู้เป็นคำกว้างๆ ที่มีความหมายครอบคลุมเทคนิค กลไกต่างๆ มากมาย เพื่อสนับสนุนให้การทำงานของแรงงานความรู้ (Knowledge Worker) มีประสิทธิภาพยิ่งขึ้น กลไกดังกล่าวได้แก่ การรวบรวมความรู้ที่กระจัดกระจายอยู่ ที่ต่างๆ มารวมไว้ที่เดียวกัน การสร้างบรรยากาศให้คนคิดค้น เรียนรู้ สร้างความรู้ใหม่ๆ ขึ้น การจัดระเบียบความรู้ในเอกสาร และทำสมุดหน้าเหลืองรวบรวมรายชื่อผู้มีความรู้ในด้านต่างๆ และที่สำคัญที่สุดคือการสร้างช่องทาง และเงื่อนไขให้คนเกิดการแลกเปลี่ยนความรู้ระหว่างกัน เพื่อนำไปใช้พัฒนางานของตนให้สัมฤทธิ์ผล

#### ประเภทของความรู้

ความรู้สามารถแบ่งออกเป็นประเภทใหญ่ๆ ได้สองประเภท คือ ความรู้ชัดแจ้ง (Explicit Knowledge) และความรู้แฝงเร้น หรือความรู้แบบฝังลึก (Tacit Knowledge) ความรู้ชัดแจ้งคือความรู้ที่เขียนอธิบายออกมาเป็นตัวอักษร เช่น คู่มือปฏิบัติงาน หนังสือ ตำรา เว็บไซต์ Blog ฯลฯ ส่วนความรู้แฝงเร้น คือความรู้ที่ฝังอยู่ในตัวคน ไม่ได้ถอดออกมาเป็นลายลักษณ์อักษร หรือบางครั้งก็ไม่สามารถถอดเป็นลายลักษณ์อักษรได้ความรู้ที่สำคัญส่วนใหญ่ มีลักษณะเป็นความรู้แฝงเร้น อยู่ในคนทำงาน และผู้เชี่ยวชาญในแต่ละเรื่อง จึงต้องอาศัยกลไกแลกเปลี่ยนเรียนรู้ให้คนได้พบกัน สร้างความไว้วางใจกัน และถ่ายทอดความรู้ระหว่างกันและกัน

#### ความรู้แบบฝังลึก

ความรู้แบบฝังลึก (Tacit Knowledge) เป็นความรู้ที่ไม่สามารถอธิบายโดยใช้คำพูดได้ มีรากฐานมาจากการกระทำและประสบการณ์ มีลักษณะเป็นความเชื่อ ทักษะ และเป็นอัตวิสัย



(Subjective)ต้องการการฝึกฝนเพื่อให้เกิดความชำนาญ มีลักษณะเป็นเรื่องส่วนบุคคล มีบริบทเฉพาะ (Context-specific) ทำให้เป็นทางการและสื่อสารยาก เช่น วิจารณ์ญาณ ความลับทางการค้า วัฒนธรรมองค์กร ทักษะ ความเชี่ยวชาญในเรื่องต่างๆ การเรียนรู้ขององค์กร ความสามารถในการชิมรสไวน์ หรือกระทั่งทักษะในการสังเกตเปลวควันจากปล่องโรงงานว่ามีปัญหาในกระบวนการผลิตหรือไม่

### ความรู้ชัดแจ้ง

**ความรู้ชัดแจ้ง (Explicit Knowledge)** เป็นความรู้ที่รวบรวมได้ง่าย จัดระบบและถ่ายโอนโดยใช้วิธีการดิจิทัล มีลักษณะเป็นวัตถุวิสัย (Objective) เป็นทฤษฎี สามารถแปลงเป็นรหัสในการถ่ายทอดโดยวิธีการที่เป็นทางการ ไม่จำเป็นต้องอาศัยการปฏิสัมพันธ์กับผู้อื่นเพื่อถ่ายทอดความรู้ เช่น นโยบายขององค์กร กระบวนการทำงาน ซอฟต์แวร์ เอกสาร และกลยุทธ์ เป้าหมายและความสามารถขององค์กร ความรู้ยังมีลักษณะไม่ชัดแจ้งมากเท่าไร การถ่ายโอนความรู้ยังกระทำได้ยากเท่านั้น ดังนั้นบางคนจึงเรียกความรู้ประเภทนี้ว่าเป็นความรู้แบบเหนียว (Sticky Knowledge) หรือความรู้แบบฝังอยู่ใน (Embedded Knowledge) ส่วนความรู้แบบชัดแจ้งมีการถ่ายโอนและแบ่งปันง่าย จึงมีชื่ออีกชื่อหนึ่งว่าความรู้แบบรั่วไหลได้ง่าย (Leaky Knowledge) ความสัมพันธ์ของความรู้ทั้งสองประเภทเป็นสิ่งที่แยกจากกันไม่ได้ ต้องอาศัยซึ่งกันและกัน (Mutually Constituted) เนื่องจากความรู้แบบฝังลึกเป็นส่วนประกอบของความรู้ทั้งหมด และสามารถแปลงให้เป็นความรู้แบบชัดแจ้งโดยการสื่อสารด้วยคำพูดตามรูปแบบของ เซซี (SECI Model) (ของ Nonaka และ Takeuchi) ความรู้ทั้งแบบแฝงเร้นและแบบชัดแจ้ง จะมีการแปรเปลี่ยนถ่ายทอดไปตามกลไกต่างๆ เช่น การแลกเปลี่ยนเรียนรู้ การถอดความรู้ การผสานความรู้ และการซึมซับความรู้

การจัดการความรู้ที่มีหลายรูปแบบ มีหลากหลายโมเดล แต่ที่น่าสนใจ คือ การจัดการความรู้ที่ทำให้คนเคารพศักดิ์ศรีของคนอื่น เป็นรูปแบบการจัดการความรู้ที่เชื่อว่า ทุกคนมีความรู้ปฏิบัติในระดับความชำนาญที่ต่างกัน เคารพความรู้ที่อยู่ในคน เพราะถ้าหากเคารพความรู้ในตำราวิชาการอย่างเดียวนั้นก็เท่ากับว่าเป็นการมองว่า คนที่ไม่ได้เรียนหนังสือ เป็นคนที่ไม่มีความรู้

### ระดับของความรู้

การจำแนกระดับของความรู้ สามารถแบ่งออกได้เป็น ๔ ระดับ คือ

**ความรู้เชิงทฤษฎี (Know-What)** เป็นความรู้เชิงข้อเท็จจริง รู้อะไร เป็นอะไร จะพบในผู้ที่สำเร็จการศึกษามาใหม่ๆ ที่มีความรู้โดยเฉพาะความรู้ที่จำมาได้จากความรู้ชัดแจ้งซึ่งได้จากการได้เรียนมาก แต่เวลาทำงาน ก็จะไม่มั่นใจ มักจะปรึกษารุ่นพี่ก่อน

**ความรู้เชิงทฤษฎีและเชิงบริบท (Know-How)** เป็นความรู้เชื่อมโยงกับโลกของความเป็นจริง ภายใต้อสภาพความเป็นจริงที่ซับซ้อนสามารถนำเอาความรู้ชัดแจ้งที่ได้มาประยุกต์ใช้ตามบริบทของตนเองได้ มักพบในคนที่ทำงานไปหลายปี จนเกิดความรู้ฝังลึกที่เป็นทักษะหรือประสบการณ์มากขึ้น

**ความรู้ในระดับที่อธิบายเหตุผล (Know-Why)** เป็นความรู้เชิงเหตุผลระหว่างเรื่องราวหรือเหตุการณ์ต่างๆ ผลของประสบการณ์แก้ปัญหาที่ซับซ้อน และนำประสบการณ์มาแลกเปลี่ยนเรียนรู้กับผู้อื่น เป็นผู้ทำงานมาระยะหนึ่งแล้วเกิดความรู้ฝังลึก สามารถถอดความรู้ฝังลึกของตนเองมาแลกเปลี่ยนกับผู้อื่นหรือถ่ายทอดให้ผู้อื่นได้พร้อมทั้งรับเอาความรู้จากผู้อื่นไปปรับใช้ในบริบทของตนเองได้



**ความรู้ในระดับคุณค่า ความเชื่อ (Care-Why)** เป็นความรู้ในลักษณะของความศรัทธาเริ่มสร้างสรรค์ที่ผลักดันมาจากภายในตนเองจะเป็นผู้ที่สามารถสกัด ประมวล วิเคราะห์ความรู้ที่ตนเองมีอยู่กับความรู้ที่ตนเองได้รับมา สร้างเป็นองค์ความรู้ใหม่ขึ้นมาได้ เช่น สร้างตัวแบบ สร้างทฤษฎีใหม่หรือนวัตกรรม ขึ้นมาใช้ในการทำงานได้

## กรอบแนวคิดการจัดการความรู้

### ตัวอย่างแผนผังอิชิคาวะ

**แผนผังอิชิคาวะ (Ishikawa diagram)** หรือแผนผังก้างปลา (หรือในชื่ออื่นของไทยเช่น ตัวแบบทูน่า หรือตัวแบบปลาตะเพียน) เป็นกรอบแนวคิดอย่างง่ายในการจัดการความรู้ โดยให้การจัดการความรู้เปรียบเสมือนปลา ซึ่งประกอบด้วยส่วนหัว ลำตัว และหาง แต่ละส่วนมีหน้าที่ที่ต่างกัน ดังนี้

**ส่วนหัวและตา (Knowledge Vision - KV)** มองว่ากำลังจะไปทางไหน ซึ่งต้องตอบให้ได้ว่า "ทำ KM ไปเพื่ออะไร"

**ส่วนกลางลำตัว (Knowledge Sharing - KS)** ส่วนที่เป็นหัวใจให้ความสำคัญกับการแลกเปลี่ยนเรียนรู้ช่วยเหลือ เกื้อกูลกันและกัน

**ส่วนหาง (Knowledge Assets - KA)** คือ สร้างคลังความรู้ เชื่อมโยงเครือข่าย ประยุกต์ใช้เทคโนโลยีสารสนเทศ "สะบัดหาง" สร้างพลังจากชุมชนแนวปฏิบัติ

สถาบันส่งเสริมการจัดการความรู้เพื่อสังคม (สคส.) ในประเทศไทย ได้พัฒนาตัวแบบทูน่าเป็น "ตัวแบบปลาตะเพียน" โดยมองว่าองค์กรมีหน่วยงานย่อย ซึ่งมีความแตกต่างกัน รูปแบบความรู้แต่ละหน่วยจึงต้องปรับให้เหมาะสมกับบริษัทของตน แต่ทั้งฝูงปลาจะหันหน้าไปทิศทางเดียวกัน

กรอบความคิดของ Holsapple Holsapple ได้ทบทวนวรรณกรรมเกี่ยวกับพัฒนาการของแนวคิดของการจัดการความรู้ ๑๐ แบบมาประมวลซึ่งแสดงถึงส่วนประกอบของการจัดการความรู้ (KM elements) เพื่อนำไปจัดระบบเป็นองค์ประกอบหลัก ๓ ด้านของการจัดการความรู้ (Three-fold framework) ได้แก่ ทรัพยากรด้านการจัดการความรู้ กิจกรรมการจัดการความรู้ และอิทธิพลของการจัดการความรู้ และให้ผู้เชี่ยวชาญ นักวิชาการและผู้ประกอบการที่เกี่ยวข้องกับการจัดการความรู้ให้ข้อคิดเห็น วิจัยและข้อเสนอแนะ ได้ผลออกมาเป็นกรอบความร่วมมือ (Collaborative Framework)

### การถ่ายทอดความรู้

การถ่ายทอดความรู้ อันเป็นส่วนประกอบของการจัดการองค์ความรู้ ถูกประพาดปฏิบัติกันมานานแล้ว ตัวอย่างรูปแบบการถ่ายทอดความรู้ เช่น การอภิปรายของเพื่อนร่วมงานในระหว่างการทำงาน การอบรมสมาชิกใหม่อย่างเป็นทางการ, โปรแกรมการฝึกสอนทางอาชีพและการเป็นพี่เลี้ยง ซึ่งรูปแบบการถ่ายทอดความรู้มีการพัฒนารูปแบบโดยอาศัยเทคโนโลยีคอมพิวเตอร์ที่กระจายอย่างกว้างขวางในศตวรรษที่ ๒๐ ก่อให้เกิดเทคโนโลยีฐานความรู้, ระบบผู้เชี่ยวชาญและคลังความรู้ ซึ่งทำให้กระบวนการถ่ายทอดความรู้ง่ายมากขึ้น

### กระบวนการจัดการความรู้ (Knowledge Management Process)

กระบวนการจัดการความรู้ เป็นกระบวนการแบบหนึ่งที่จะช่วยให้องค์กรเข้าใจถึงขั้นตอนที่ทำให้เกิดกระบวนการจัดการความรู้ หรือพัฒนาการของความรู้ที่จะเกิดขึ้นภายในองค์กร ประกอบด้วย ๗ ขั้นตอน ดังนี้



๑. การบ่งชี้ความรู้ – เช่นพิจารณาว่า วิสัยทัศน์/ พันธกิจ/ เป้าหมาย คืออะไร และเพื่อให้บรรลุเป้าหมาย เราจำเป็นต้องรู้อะไร , ขณะนี้เรามีความรู้อะไรบ้าง, อยู่ในรูปแบบใด, อยู่ที่ใคร
๒. การสร้างและแสวงหาความรู้ – เช่นการสร้างความรู้ใหม่, แสวงหาความรู้จากภายนอก, รักษาความรู้เก่า กำจัดความรู้ที่ใช้ไม่ได้แล้ว
๓. การจัดความรู้ให้เป็นระบบ - เป็นการวางโครงสร้างความรู้ เพื่อเตรียมพร้อมสำหรับการเก็บความรู้ อย่างเป็นระบบในอนาคต
๔. การประมวลและกลั่นกรองความรู้ – เช่นปรับปรุงรูปแบบเอกสารให้เป็นมาตรฐาน, ใช้ภาษาเดียวกัน, ปรับปรุงเนื้อหาให้สมบูรณ์
๕. การเข้าถึงความรู้ – เป็นการทำให้ผู้ใช้ความรู้เข้าถึงความรู้ที่ต้องการได้ง่ายและสะดวก เช่น ระบบเทคโนโลยีสารสนเทศ (IT), Web board , บอร์ดประชาสัมพันธ์ เป็นต้น
๖. การแบ่งปันแลกเปลี่ยนความรู้ – ทำได้หลายวิธีการ โดยกรณีเป็น Explicit Knowledge อาจจัดทำเป็น เอกสาร, ฐานความรู้, เทคโนโลยีสารสนเทศ หรือกรณีเป็น Tacit Knowledge อาจจัดทำเป็นระบบ ทีมข้ามสายงาน, กิจกรรมกลุ่มคุณภาพและนวัตกรรม, ชุมชนแห่งการเรียนรู้, ระบบพี่เลี้ยง, การสับเปลี่ยนงาน, การยืมตัว, เวทีแลกเปลี่ยนความรู้ เป็นต้น
๗. การเรียนรู้ – ควรทำให้การเรียนรู้เป็นส่วนหนึ่งของงาน เช่นเกิดระบบการเรียนรู้จากการสร้างองค์ความรู้ > นำความรู้ไปใช้ > เกิดการเรียนรู้และประสบการณ์ใหม่ และหมุนเวียนต่อไปอย่างต่อเนื่อง

**สหกรณ์ คือการทำงานร่วมกัน โดยแต่ละคนที่มาารวมกันต้องช่วยเหลือตนเองและช่วยเหลือซึ่งกันและกัน**

**สหกรณ์** หมายถึง การร่วมมือกันระหว่างบุคคลเพื่อดำเนินกิจการต่างๆ เพื่อหาผลกำไรหรือผลประโยชน์ในด้านต่างๆ ร่วมกัน ตามพระราชบัญญัติสหกรณ์ พุทธศักราช ๒๕๔๒ หมายถึง คณะบุคคลซึ่งร่วมกันดำเนินกิจการเพื่อประโยชน์ทางเศรษฐกิจและสังคม โดยช่วยเหลือตนเองและช่วยเหลือซึ่งกันและกัน และได้จดทะเบียนตามพระราชบัญญัติสหกรณ์ พุทธศักราช ๒๕๔๒

**สหกรณ์เป็นภาษาสันสกฤต** พระบาทสมเด็จพระเจ้าอยู่หัว ทรงอธิบายความหมาย สหกรณ์ว่า สห คือ ด้วยกัน กรณ์คือ การทำงาน สหกรณ์ คือ การทำงานร่วมกัน ด้วยความรู้ ความสามารถ ซื่อสัตย์ สุจริต เมตตา กัน สหกรณ์ต้องอาศัยปัจจัยสำคัญที่สุด คือความสามัคคีและความซื่อสัตย์

**๑. การช่วยเหลือตนเอง** การแก้ไขปัญหาหรือสร้างความกินดีอยู่ดีของตนเองและครอบครัว สมาชิกสหกรณ์จำเป็นจะต้องเริ่มต้นด้วยการคิดและทำเพื่อช่วยเหลือตนเอง โดยการ

**ก. ขยัน** ในการประกอบอาชีพของตนเอง เพื่อให้มีรายได้บำรุงครอบครัวอย่างเพียงพอหากไม่เพียงพอก็ต้องขยันเพิ่มขึ้นโดยการเพิ่มเวลาการทำงานหรือประกอบอาชีพเสริมที่ไม่เป็นผลเสียหายต่องานประจำ ความขยันของสมาชิกเพียงคนเดียวอาจไม่เพียงพอต้องให้ทุกคนในครอบครัวได้คิดและปฏิบัติ เช่นเดียวกัน ก็จะทำให้ครอบครัวมีรายได้พอกพูนขึ้น ความขยันจึงเป็นสิ่งที่สมาชิกพึงปฏิบัติ

**ข. ประหยัด** ในการประกอบอาชีพแม้จะมีรายได้มากเพียงใดก็ตาม แต่การใช้จ่ายของสมาชิกและครอบครัวมีมาก หรือมีรายจ่ายมากเกินไปเกินกว่ารายได้ ครอบครัวก็จะไม่มีเงินเหลือเก็บไว้ใช้จ่ายเมื่อถึงคราวจำเป็น การประหยัดโดยการพิจารณาใช้จ่ายในสิ่งที่จำเป็นเหมาะสมและสมควรที่สมาชิกในครอบครัวพึงปฏิบัติ



**ค. การพัฒนาตนเอง** เป็นอุดมการณ์ที่สำคัญมาก และเป็นพื้นฐานของสมาชิกที่ต้องเปลี่ยนแปลงคุณภาพชีวิตหรือดำรงชีวิตแบบเดิมๆ สิ่งที่ดีกว่า จึงต้องการเรียนรู้ ซึ่งต้องใช้ความขยัน มานะ อดทน และปฏิบัติจนเป็นที่ยอมรับของหน่วยงานหรือสังคม การเรียนรู้จนสามารถใช้เทคโนโลยีในการผลิตจนเกิดผลผลิตที่มีคุณภาพสูงและสร้างตลาดเพื่อผลผลิตที่ดี จะช่วยให้สมาชิกมีรายได้ที่สูงขึ้น และต้นทุนการผลิตการตลาดลดลง ผลตอบแทนของสมาชิกก็จะมากขึ้น

**ง. การหลีกเลี่ยงอบายมุข** เพื่อให้พ้นจากความหายนะของตนเองและครอบครัว เพราะผู้ที่หลงเข้าไปในวงจรของอบายมุข จะเป็นผู้ที่ขาดสติและความรับผิดชอบ มักสร้างความเสียหายเดือดร้อนให้กับผู้ใกล้ชิดและสังคมที่อาศัยอยู่

**๒. การช่วยเหลือซึ่งกันและกัน** เกิดขึ้นต่อเนื่องจากความต้องการช่วยเหลือตนเองของสมาชิก เพราะตามลำพังสมาชิกคนเดียวไม่สามารถแก้ไขปัญหาเศรษฐกิจและสังคมโดยรวมได้ จึงจำเป็นต้องช่วยเหลือซึ่งกันและกัน เพื่อให้เกิดการเปลี่ยนแปลงในการช่วยเหลือซึ่งกันและกันนั้น จะต้องประกอบด้วย ความร่วมแรงและร่วมใจ

**กลุ่มเกษตรกร** เริ่มมีการรวมตัวกันเป็นครั้งแรก เมื่อวันที่ ๒๘ กุมภาพันธ์ ๒๔๙๘ อย่างไม่เป็นทางการ เรียกว่า **กลุ่มชาวนา** และหลังจากนั้นทางราชการได้ส่งเสริมให้ตั้งกลุ่มชาวนาขยายไปทั่วประเทศ โดยให้การจดทะเบียนไว้เป็นหลักฐานแต่ไม่ได้เป็นนิติบุคคล จนเมื่อกรมส่งเสริมการเกษตร ก่อตั้งขึ้นเมื่อวันที่ ๒๑ ตุลาคม ๒๕๑๐ กลุ่มชาวนาจึงเปลี่ยนชื่อเป็นกลุ่มเกษตรกร ทั้งนี้ เพื่อให้มีความหมายกว้างขึ้น สามารถครอบคลุมอาชีพการเกษตรทุกสาขา ซึ่งได้เพิ่มขยายจำนวนขึ้นตามลำดับ เนื่องจากกลุ่มเกษตรกรที่มีได้เป็นนิติบุคคลไม่สามารถดำเนินธุรกิจการค้าได้ เนื่องจากไม่มีกฎหมายรับรอง กระทรวงเกษตรและสหกรณ์ จึงพยายามหาทางสนับสนุนให้มีกฎหมายรับรองกลุ่มเกษตรกรให้เป็นนิติบุคคล ซึ่งได้เสนอกฎหมายนี้ให้รัฐบาลพิจารณา เมื่อปี พ.ศ.๒๕๐๔ เป็นเวลา ๑๐ ปีเศษ รัฐบาลจึงได้ประกาศของคณะปฏิวัติฉบับที่ ๑๔๐-๑๔๑ เมื่อวันที่ ๑ พฤษภาคม ๒๕๑๕ แก้ไขเพิ่มเติมตามพระราชบัญญัติสหกรณ์ พ.ศ.๒๕๑๑ ให้มีบทบัญญัติว่าด้วยการจัดตั้งกลุ่มเกษตรกรโดยมีการจดทะเบียนเป็นนิติบุคคลและสามารถดำเนินธุรกิจต่างๆได้ ปัจจุบันได้มีการแก้ไขอีกครั้งตามพระราชบัญญัติสหกรณ์ พ.ศ.๒๕๔๒ ได้ยกเลิกประกาศของคณะปฏิวัติฉบับที่ ๑๔๐ และพระราชกฤษฎีกาว่าด้วยกลุ่มเกษตรกรพ.ศ.๒๕๔๗ ได้ยกเลิกประกาศของคณะปฏิวัติฉบับที่ ๑๔๑

กลุ่มเกษตรกร ตามพระราชกฤษฎีกาว่าด้วยกลุ่มเกษตรกร พ.ศ.๒๕๔๗ หมายความว่าบุคคลผู้ประกอบอาชีพเกษตรกรรมเป็นหลักจำนวนไม่น้อยกว่าสามสิบคน และมีวัตถุประสงค์เพื่อช่วยเหลือซึ่งกันและกัน ในการประกอบอาชีพเกษตรกรรม อาจร่วมกันจัดตั้งเป็นกลุ่มเกษตรกรตามพระราชกฤษฎีกานี้ได้ สมาชิกต้องเป็นบุคคลที่บรรลุนิติภาวะแล้ว และมีกิจการหรือภูมิลำเนาอยู่ในท้องที่ที่กลุ่มเกษตรกรนั้นดำเนินการอยู่

### การจัดการความรู้ของศูนย์ถ่ายทอดเทคโนโลยีการสหกรณ์ที่ ๕ จังหวัดนครราชสีมา

เพื่อให้การจัดการความรู้ของกรมส่งเสริมสหกรณ์ เป็นไปอย่างมีประสิทธิภาพ ศูนย์ฯ ๕ จึงได้ดำเนินการจัดการขององค์กร โดยศูนย์ฯ ๕ เป็นหน่วยงานที่มีหน้าที่ในการให้คำแนะนำส่งเสริมจัดฝึกอบรมให้ความรู้แก่สถาบันสหกรณ์/เกษตรกร เพื่อให้การบริหารจัดการของสหกรณ์เป็นไปอย่างมีประสิทธิภาพและประสิทธิผล อำนวยผลประโยชน์สูงสุดให้แก่บรรดาสมาชิกสหกรณ์ โดยเป็นไปตาม





หลักการวิธีการอุดมการณ์สหกรณ์ ซึ่งศูนย์ฯ ๕ มีความจำเป็นที่จะต้องพัฒนาบุคลากรให้มีความรู้ ประสบการณ์ตลอดจนความสามารถในการให้ความรู้ ให้คำปรึกษา คำแนะนำส่งเสริมสหกรณ์ที่ถูกต้อง ชัดเจน เป็นเสมือนครูหรือที่ปรึกษาของบรรดาสหกรณ์ ซึ่งศูนย์ฯ ๕ มีบุคลากรที่มีความรู้ความสามารถในการปฏิบัติงานให้ความรู้เพื่อส่งเสริมสหกรณ์ที่แตกต่างกัน แต่วิทยากรทุกท่านสามารถปฏิบัติงานได้อย่างมีประสิทธิภาพและสามารถปฏิบัติงานได้ตามแผน ที่ผู้บริหารวางไว้ จึงมีแนวคิดที่จะนำความรู้ของวิทยากร แต่ละท่านมาแลกเปลี่ยนเรียนรู้และร่วมปรึกษาหารือกันเพื่อหาแนวทางการปฏิบัติงานที่มีประสิทธิภาพ และประสิทธิผล และที่สำคัญต้องมีการแลกเปลี่ยนประสบการณ์ หรือวิธีการทำงานซึ่งกันและกัน โดยจะ นำองค์ความรู้ของผู้โดดเด่นในแต่ละด้าน มาเล่าสู่กันฟัง ตลอดจนหาแนวทางในการแก้ไขปัญหาด้านการ ทำงาน การจัดทำรายงานตามตัวชี้วัดของกรมส่งเสริมสหกรณ์และของสำนักฯ เมื่อได้ข้อสรุปของการ จัดการความรู้และเป็นแบบแผนในการนำไปปฏิบัติงานราชการด้านการแนะนำส่งเสริมสหกรณ์แล้วจะ สามารถทำให้วิทยากรของศูนย์ฯ ๕ ทุกท่านสามารถมีองค์ความรู้ที่ดี มีการแลกเปลี่ยนประสบการณ์ใน การทำงานที่ดี อันจะนำไปสู่การพัฒนาการให้ความรู้และให้คำแนะนำส่งเสริมสหกรณ์ต่อไป โดยศูนย์ฯ ๕ มีการแต่งตั้งคณะทำงานเรื่องการจัดทำ KM การส่งเสริมการจัดกิจกรรมสหกรณ์ในโรงเรียน คือ

- นำเสนอแนวคิดและความรู้เกี่ยวกับการจัดการความรู้ให้กับบุคลากรในที่ประชุมเพื่อให้บุคลากร ทราบถึงประโยชน์ ความสำคัญ ของการจัดทำ KM และมองเห็นประโยชน์ในการจัดทำ KM ร่วมกัน

- การประชุมระดมความคิดเห็นและนำความรู้ของแต่ละคนมาแลกเปลี่ยนเรียนรู้และร่วม ปรึกษาหารือกันเพื่อหาแนวทางกำหนดเป็นหัวข้อ / เรื่อง ที่ตรงกับขอบเขตของ KM พิจารณาหัวข้อ / เรื่องที่กำหนดว่าต้องค้นคว้าข้อมูล และพิจารณาหัวเรื่องในการจัดการความรู้ บุคลากร ได้ลงความเห็น ร่วมกันในการจัดการองค์ความรู้ เรื่อง การส่งเสริมการจัดกิจกรรมสหกรณ์ในโรงเรียน โดยแหล่งข้อมูล ต่างๆได้จากประสบการณ์ตรงจากผู้ปฏิบัติงานในการส่งเสริมการจัดกิจกรรมสหกรณ์ในโรงเรียน สหกรณ์ และกลุ่มเกษตรกรในพื้นที่รับผิดชอบของศูนย์ฯ ๕ การแลกเปลี่ยนเรียนรู้และนำความรู้และประสบการณ์ ตรงจากผู้ปฏิบัติงานในพื้นที่ ที่ลงไปให้ความรู้ แนะนำ ส่งเสริมสหกรณ์และกลุ่มเกษตรกรแต่ละแห่ง เพื่อ ค้นหาคำความรู้เพื่อนำไปกำหนดเป็นองค์ความรู้เทคนิควิธีการในการส่งเสริมการจัดกิจกรรมสหกรณ์ใน โรงเรียน

การจัดการความรู้ เรื่อง “การส่งเสริมการจัดกิจกรรมสหกรณ์ในโรงเรียน” ศูนย์ฯ ๕ ใช้องค์ ความรู้และประสบการณ์ตรงจากผู้ปฏิบัติงานในการส่งเสริมการจัดกิจกรรมสหกรณ์ในโรงเรียน ตลอดถึง องค์ความรู้จากสหกรณ์และกลุ่มเกษตรกรที่ประสบความสำเร็จและข้อมูลจากเอกสาร คู่มือ เอกสารต่างๆ ที่เกี่ยวข้อง เพื่อค้นหาคำความรู้เพื่อนำไปกำหนดเป็นองค์ความรู้วิธีการส่งเสริมการจัดกิจกรรม สหกรณ์ในโรงเรียน โดยใช้กระบวนการจัดการความรู้ดังกล่าวมาข้างต้นในการดำเนินการ

### หลักการและเหตุผล

การสหกรณ์ หรือการทำงานร่วมกันมีอยู่เป็นอยู่จริงในการดำเนินชีวิตของทุกคนที่ดำรง ตนอยู่ในสังคม เพียงแต่ใช้ถ้อยคำกล่าวถึงการอยู่ร่วมกันด้วยพยางค์หรือประโยคหรือคำที่แตกต่างกันไป กรมส่งเสริมสหกรณ์มีภารกิจในการส่งเสริมเผยแพร่การทำงานร่วมกันตามระบบงานสหกรณ์สู่ประชาชน หลากหลายรูปแบบ สำหรับในการดำเนินการนำการสหกรณ์สู่สถานศึกษามีความเด่นชัดเมื่อสมเด็จ



พระเทพรัตนราชสุดาฯ สยามบรมราชกุมารี ทรงรับสั่งในวันที่ ๗ มิถุนายน ๒๕๓๔ กับอธิบดีกรมส่งเสริม สหกรณ์ (นายเสงี่ยม มหาหมื่นไวย) ให้สอนสหกรณ์ในโรงเรียนตำรวจตระเวนชายแดน ในขณะที่ สถานศึกษาในเมืองมีการจัดกิจกรรมสหกรณ์เพื่อการเรียนรู้ของผู้เรียนตามกระแสแห่งการให้ความสำคัญ บางโรงเรียนมีกิจกรรมสหกรณ์ต่อเนื่องมาตลอดด้วยการเห็นประโยชน์ต่อการเรียนรู้การอยู่ร่วมกัน บางโรงเรียนจัดกิจกรรมสหกรณ์ตามสถานการณ์ของสภาพจริง การเรียนรู้การสหกรณ์จึงหลากหลาย ความเจริญก้าวหน้าครั้งสำคัญคือได้มีการผลิตครูที่จบเอกสหกรณ์ของสถาบันการศึกษาระดับอุดมศึกษา เพื่อเป็นครูประจำการสอนในโรงเรียน

ปี พ.ศ.๒๕๔๖ ศูนย์ถ่ายทอดเทคโนโลยีการสหกรณ์ที่ ๘ (ศูนย์ฝึกอบรมสหกรณ์ที่ ๘ เดิม) จัดทำโครงการขยายผลโดยจัดนิเทศครูที่สมัครเข้าร่วมโครงการใน ๘ จังหวัด ได้แก่เพชรบุรี ราชบุรี ประจวบคีรีขันธ์สมุทรสาครสมุทรสงครามนครปฐมกาญจนบุรี สุพรรณบุรีจำนวน ๘๘๔ คน จังหวัดละ ๑ วันแจกคู่มือการสอนสหกรณ์และให้ครูสหกรณ์ดีเด่น (ครูมาลี หนูน้อย ครูโรงเรียนบ้านสามแพรก จังหวัดเพชรบุรี) แนะนำรายละเอียดการสอนสหกรณ์

ปี พ.ศ.๒๕๔๗ ศูนย์ถ่ายทอดเทคโนโลยีการสหกรณ์ที่ ๘ ร่วมกับคณะศึกษานิเทศก์ (ดร.วัฒนา มัคคสมัน นายเกรียงศักดิ์ สังข์ชัย นายสมบุรณ์ เย็นจิตร นางสาวสุภักฎาณี สุขสำราญ) จัดทำโครงการอบรมข้าราชการสำนักงานสหกรณ์จังหวัด ๘ จังหวัด จำนวน ๖๖ คน เพื่อให้มีความรู้ความ เข้าใจและสามารถจัดการเรียนรู้เป็นครูสหกรณ์ โดยกำหนดหลักสูตรอบรม ๕ วันระหว่างการอบรมจัดให้ ปฏิบัติการสอนจริงในโรงเรียนประถมศึกษา ๔๔ โรงเรียนนายณรงค์ธารมรรคผู้ตรวจราชการ เขต ๔ ได้ตรวจเยี่ยมการปฏิบัติการเรียนการสอน พบว่าเป็นการปฏิบัติการกิจเพื่อการส่งเสริมสหกรณ์ใน สถานศึกษาที่ประสบความสำเร็จอย่างยิ่ง จึงบันทึกหนังสือเรียนอธิบดีกรมส่งเสริมสหกรณ์ (นายบุญมี จันทรวงศ์) ต่อมาได้มีการแต่งตั้งคณะทำงานศึกษาความเป็นไปได้ในการส่งเสริมการเรียนการ สอนเรื่องสหกรณ์ในสถานศึกษาให้เป็นแผนปฏิบัติงานประจำปีของสำนักงานสหกรณ์จังหวัด ทั่วประเทศแต่ไม่มีความก้าวหน้าขณะเดียวกันนายจิตรกร สามประดิษฐ์ ผู้อำนวยการสำนักพัฒนาและ ถ่ายทอดเทคโนโลยีการสหกรณ์ (ปัจจุบันดำรงตำแหน่งรองอธิบดี) ได้กำหนดแผนปฏิบัติงานประจำปีให้ ศูนย์ถ่ายทอดเทคโนโลยีการสหกรณ์ที่ ๑ - ๒๐ จัดอบรมครูผู้สอนวิชาการสหกรณ์ทั่วประเทศศูนย์ละ ๑ รุ่น รุ่นละ ๖๐ คน ๒๐ รุ่น รวม ๑,๒๐๐ คน อันเป็นจุดสำคัญของการแพร่ขยายการสหกรณ์ใน สถานศึกษา ทั่วประเทศ

ปี พ.ศ.๒๕๔๘ กระทรวงศึกษาธิการ ได้ออกระเบียบว่าด้วยการจัดกิจกรรมสหกรณ์ใน สถานศึกษา พ.ศ.๒๕๔๘ ประกาศ ณ วันที่ ๓๐ กันยายน ๒๕๔๘ เพื่อให้สถานศึกษาจัดกิจกรรมสหกรณ์



ให้เหมาะสมและสอดคล้องกับกฎหมาย ระเบียบบริหารราชการกระทรวงศึกษาธิการ และกฎหมายการศึกษาแห่งชาติ (กระทรวงศึกษาธิการ, ๒๕๔๘)

ปี พ.ศ.๒๕๔๙ สำนักงานเขตพื้นที่การศึกษาเพชรบุรีเขต ๑ ได้ส่งหนังสือที่ ศธ ๐๔๑๐๔/๕๙๔๑ ลงวันที่ ๖ พฤศจิกายน ๒๕๔๙ เสนอให้กระทรวงศึกษาธิการพิจารณาความถูกต้องของคู่มือที่ใช้เป็นสื่อการอบรมครูในโครงการฯ สำนักงานคณะกรรมการการศึกษาขั้นพื้นฐาน ได้ให้คำแนะนำในการปรับปรุงพัฒนาเพิ่มเติมตามหนังสือที่ ศธ ๐๔๑๐๔/๖๒๖ ลงวันที่ ๗ มีนาคม ๒๕๔๙

ปี พ.ศ.๒๕๕๐ กรมส่งเสริมสหกรณ์ โดยสำนักพัฒนาและถ่ายทอดเทคโนโลยีการสหกรณ์ นายวินัย กสิรักษ์ ได้กำหนดแผนงานการอบรมครูผู้สอนวิชาการสหกรณ์ มอบหมายให้ศูนย์ถ่ายทอดเทคโนโลยีการสหกรณ์ที่ ๑ - ๒๐ จัดอบรมศูนย์ละ ๑ รุ่นๆ ละ ๕๐ คน รวม ๑,๐๐๐ คนและกำหนดให้มีการประเมินโรงเรียนต้นแบบจัดการเรียนรู้วิชาการสหกรณ์ทั่วประเทศสำนักงานเขตพื้นที่การศึกษาละ ๑ โรงเรียนรวมจำนวน ๑๘๕ เขตพื้นที่การศึกษา

ปี พ.ศ.๒๕๕๑ พ.ศ. ๒๕๕๒ กรมส่งเสริมสหกรณ์โดยสำนักพัฒนาและถ่ายทอดเทคโนโลยีการสหกรณ์ (นายปริญญา เพ็งสมบัติ ผู้อำนวยการสำนักฯ) ได้กำหนดแผนงานการอบรมครูผู้สอนวิชาการสหกรณ์ มอบหมายให้ศูนย์ถ่ายทอดเทคโนโลยีการสหกรณ์ที่ ๑ - ๒๐ จัดอบรมปฏิบัติการฯ ศูนย์ละ ๑ รุ่น ๆ ละ ๔๐ คน ปีละ ๘๐๐ คนรวม ๒ ปี ๑,๖๐๐ คน และกำหนดให้มีการประเมินโรงเรียนต้นแบบจัดการเรียนรู้วิชาการสหกรณ์ทั่วประเทศ สำนักงานเขตพื้นที่การศึกษาละ ๑ โรงเรียน ในปี พ.ศ. ๒๕๕๑ มีโรงเรียนต้นแบบ ๑๔๑ โรงเรียน ในปีนี้มีความสำคัญยิ่งสำหรับโครงการคือวันที่ ๑๖ เมษายน ๒๕๕๑ อธิบดีกรมส่งเสริมสหกรณ์ (นางสาวสุพัตรา ธนเสนาวิวัฒน์) ทูลเกล้าฯถวายหนังสือคู่มือแต่สมเด็จพระเทพรัตนราชสุดาฯ สยามบรมราชกุมารี และได้ใช้ในโรงเรียนตำรวจตระเวนชายแดนทั่วประเทศ

บุคคลสำคัญที่ทำให้มีความต่อเนื่องแผนงานการอบรม คือ นายสุพิทยา พุกจินดา ผู้อำนวยการกลุ่มแผนฯซึ่งให้ความสำคัญและกำหนดเป็นแผนงานของกรมส่งเสริมสหกรณ์ สำหรับการประเมินผลการจัดอบรมครู พบว่าครูแสดงความต้องการเข้าร่วมโครงการจำนวนมากกว่าแผนงานทุกปี ผลการอบรมสามารถสร้างความรู้ ความเข้าใจในการจัดการเรียนรู้การสหกรณ์ได้ ครูได้พัฒนาวิธีการสอน สื่อการสอน ศึกษาวิเคราะห์ก็ได้พัฒนารูปแบบกระบวนการนิเทศ จนสามารถใช้เป็นผลงานเพื่อเลื่อนวิทยฐานะที่สูงขึ้นได้งานการเรียนการสอนวิชาการสหกรณ์ในโรงเรียนจึงถือได้ว่ามีความสำคัญ กรมส่งเสริมสหกรณ์อนุมัติให้ศูนย์ถ่ายทอดเทคโนโลยีการสหกรณ์ที่ ๑๖ จังหวัดเพชรบุรี จัดวันสหกรณ์นักเรียนครั้งแรกในประเทศไทย ครั้งที่ ๑ กำหนดวันที่ ๗ มิถุนายน ๒๕๕๒ ณ ห้องพริบพรี ศาลากลางจังหวัดเพชรบุรี ผลงาน/กิจกรรมได้มีการรวบรวมพร้อมจัดแสดงไว้ ณ ห้องบันทึกประวัติศาสตร์วันสหกรณ์นักเรียนครั้ง





แรกในประเทศไทยณ ศูนย์ถ่ายทอดเทคโนโลยีการสหกรณ์ที่ ๑๖ ตำบลเขาใหญ่ อำเภอชะอำ จังหวัด เพชรบุรี

ปี พ.ศ. ๒๕๕๓ กรมส่งเสริมสหกรณ์ ได้กำหนดแผนงานการอบรมครูผู้สอนวิชาการ สหกรณ์โดยมอบหมายให้ศูนย์ถ่ายทอดเทคโนโลยีการสหกรณ์ที่ ๑ - ๒๐ จัดอบรมภายใต้โครงการ เผยแพร่ความรู้เรื่องการสหกรณ์สู่ชุมชน "ครูผู้สอนวิชาการสหกรณ์ในโรงเรียนสังกัดสำนักงานเขตพื้นที่ การศึกษา" ศูนย์ละ ๑ รุ่น ๆ ละ ๔๐ คน รวม ๘๐๐ คน ในปีนี้ได้มีการพัฒนาคู่มือใหม่ให้สอดคล้องกับ หลักสูตรแกนกลางการศึกษาขั้นพื้นฐาน พุทธศักราช ๒๕๕๑ หลังจากอบรมมีการประเมินโรงเรียน ต้นแบบการจัดการเรียนรู้การสหกรณ์ ประจำเขตพื้นที่การศึกษา เพื่อมอบโล่รางวัล ภายใต้โครงการ ประกวัดโรงเรียนต้นแบบการจัดการเรียนรู้การสหกรณ์

อนึ่ง แผนพัฒนาการสหกรณ์ พ.ศ. ๒๕๔๖ - ๒๕๔๙ ซึ่งเป็นแผนพัฒนาการสหกรณ์ แห่งชาติฉบับแรก ได้กำหนดยุทธศาสตร์การให้ความรู้ความเข้าใจเรื่องการสหกรณ์ โดยกำหนดกลยุทธ์ และแนวทางดำเนินการให้มีการผลักดันการสอนเรื่องการสหกรณ์ การจัดกิจกรรมสหกรณ์ในสถานศึกษา แผนพัฒนาการสหกรณ์ ฉบับที่ ๒ (พ.ศ. ๒๕๕๐ - ๒๕๕๔) ยังคงความสำคัญไว้ จึงกำหนดแผนปฏิบัติงาน การจัดค่ายเยาวชนสหกรณ์ และการจัดกิจกรรมสหกรณ์แก่เยาวชนผ่านเครือข่ายการศึกษาภายใต้ ยุทธศาสตร์ที่ ๑ ส่งเสริมให้คนในชาติศรัทธาและเชื่อมั่นในคุณค่าสหกรณ์และปรัชญาเศรษฐกิจพอเพียง แผนงานที่ ๓ แผนงานสร้างคุณค่าสหกรณ์และปรัชญาเศรษฐกิจพอเพียงอย่างเป็นกระบวนการ และกรม ส่งเสริมสหกรณ์ได้กำหนดไว้ในแผนกลยุทธ์กรม ฯ มิติคุณภาพการให้บริการกลยุทธ์ที่ ๒.๑.๑(๔) โครงการ พัฒนาศักยภาพส่งเสริมกิจกรรมสหกรณ์ในโรงเรียนประถมศึกษา สังกัดสำนักงานคณะกรรมการศึกษาขั้น พื้นฐาน จึงเป็นความสอดคล้องกันที่นำสู่การจัดการเรียนรู้วิชาการสหกรณ์ในสถานศึกษา

ปี พ.ศ.๒๕๕๖ ปีแห่งวาระแห่งชาติด้านการสหกรณ์ กรมส่งเสริมสหกรณ์ได้ลงนามความ ร่วมมือกับกระทรวงศึกษาธิการ (MOU) เพื่อพัฒนาการสหกรณ์ในโรงเรียน เพื่อให้เด็กนำไปใช้ในชีวิตจริง โดยอธิบดีกรมส่งเสริมสหกรณ์ (นายสมชาย ชาญณรงค์กุล) กับรองเลขาธิการสำนักงานคณะกรรมการ ศึกษาขั้นพื้นฐาน (สพฐ.) (นางเบญจลักษณ์ น้ำฟ้า) เมื่อวันที่ ๑๑ มิถุนายน ๒๕๕๖ ณ โรงแรมรามาราการ์ เดน กรุงเทพ ฯ ตามยุทธศาสตร์การขับเคลื่อนวาระแห่งชาติด้านการสหกรณ์ ยุทธศาสตร์แรก คือ การ สร้างและการพัฒนาการเรียนรู้และทักษะการสหกรณ์สู่วิถีชีวิตประชาชนในชาติ เพื่อให้เกิดองค์ความรู้ และทักษะเรื่องการสหกรณ์แก่ประชาชน ทั้งที่อยู่ในระบบการศึกษาและนอกระบบการศึกษา ดังนั้น ใน ระบบการศึกษา การพัฒนาสหกรณ์ในโรงเรียนจะทำให้เยาวชนของชาติได้รับรู้ และเข้าใจการสหกรณ์มาก ยิ่งขึ้น พร้อมทั้งสามารถนำไปใช้ปฏิบัติในวิถีชีวิตอย่างจริงจังและต่อเนื่อง เพื่อเป็นกำลังสำคัญในการ พัฒนาเศรษฐกิจและสังคมของประเทศชาติให้มีความมั่นคง ยั่งยืน



ปี พ.ศ. ๒๕๕๘ ถึงปัจจุบัน จากพระราชดำรัสสมเด็จพระเทพรัตนราชสุดา ฯ สยามบรมราชกุมารี ที่ทรงรับสั่งและทรงติดตามการดำเนินงานสหกรณ์นักเรียนในพื้นที่อย่างใกล้ชิดด้วยพระองค์เอง รวมทั้งได้พระราชทานคำแนะนำ อันทรงคุณค่าแก่ผู้เกี่ยวข้อง ในการส่งเสริมสหกรณ์ในโรงเรียนตามโอกาสต่าง ๆ ซึ่งกรมส่งเสริมสหกรณ์รับสนองแนวพระราชดำริ และดำเนินการจนเกิดผลเป็นรูปธรรม โดยเฉพาะอย่างยิ่งในการเผยแพร่ความรู้ สร้างความเข้าใจการสหกรณ์ที่เน้นการปลูกฝังแก่เด็ก เยาวชน โดยเริ่มจากโรงเรียน เพื่อก่อให้เกิดความร่วมมือ ร่วมแรง และร่วมใจในกลุ่มเด็กนักเรียน ครู และผู้ปกครอง ตลอดจนประชาชนในชาติพัฒนาเศรษฐกิจ สังคม และชุมชนของประเทศ ดังนั้น เพื่อเฉลิมพระเกียรติ ฯ เนื่องในโอกาสสมหามงคลที่สมเด็จพระเทพรัตนราชสุดา ฯ สยามบรมราชกุมารี ที่ทรงพระราชทานแนวพระราชดำริกรสหกรณ์ในโรงเรียน กรมส่งเสริมสหกรณ์จึงกำหนดให้มีการประกวดการจัดการเรียนรู้การสหกรณ์ในโรงเรียน ตามหลักการโดยขอพระราชทานโล่รางวัล ทั้งในส่วนของโรงเรียนที่อยู่ภายใต้โครงการพัฒนาเด็กและเยาวชนในถิ่นทุรกันดาร ตามพระราชดำริฯ และโรงเรียนที่ขยายผลตามแนวพระราชดำริ ฯ และโรงเรียนที่ขยายผลตามแนวพระราชดำริ ฯ (ภายนอกโครงการ กพด.) เพื่อสร้างขวัญกำลังใจแก่ครู นักเรียน ผู้ปกครอง ชุมชน ที่มีการจัดการเรียนรู้การสหกรณ์ดีเด่นระดับประเทศ เป็นการยกระดับและการพัฒนาด้านการเรียนการสอนอย่างยั่งยืน

คณะผู้จัดทำจึงตระหนักถึงความสำคัญในการจัดกิจกรรมสหกรณ์ในโรงเรียนให้มีประสิทธิภาพและมีรูปแบบที่สอดคล้องกับผู้เรียน ตามแนวทางการจัดกิจกรรมสหกรณ์โรงเรียนของกระทรวงศึกษาธิการและแนวคิดการสหกรณ์ หลักการ และอุดมการณ์สหกรณ์ จึงได้เสนอแนวคิดเรื่องการจัดกิจกรรมสหกรณ์ในโรงเรียน เพื่อเป็นแนวทางในการจัดกิจกรรมสหกรณ์ในโรงเรียน และนำไปสู่การปฏิบัติอย่างถูกต้องและเหมาะสม

## วัตถุประสงค์

เพื่อใช้เป็นแนวทางในการจัดกิจกรรมสหกรณ์ในโรงเรียน นำไปสู่การปฏิบัติอย่างถูกต้องและเหมาะสม

## นิยามศัพท์

สหกรณ์ในโรงเรียน หมายถึง การทำกิจกรรมสหกรณ์ ตามหลักการ อุดมการณ์ วิธีการ และคุณค่าสหกรณ์ในโรงเรียน โดยจัดให้นักเรียนมาร่วมกันดำเนินกิจการสหกรณ์ โดยแบ่งหน้าที่ความรับผิดชอบตามแนวทางของสหกรณ์ ประกอบด้วย ๔ กิจกรรม ได้แก่ กิจกรรมร้านค้าสหกรณ์ กิจกรรมส่งเสริมการเกษตร/อาชีพ กิจกรรมออมทรัพย์ กิจกรรมการศึกษาและสวัสดิการ



## แนวความคิด

๑. แนวคิดเกี่ยวกับการสหกรณ์

๒. แนวคิดเกี่ยวกับบทบาท อำนาจ หน้าที่และความรับผิดชอบของคณะกรรมการดำเนินการ

๓. แนวคิดเกี่ยวกับการจัดโครงสร้างของสหกรณ์ในโรงเรียน และการกระจายอำนาจการบริหารงานโดยมีรายละเอียดดังนี้

### แนวความคิดเกี่ยวกับการสหกรณ์

การสหกรณ์ในประเทศไทยเกิดขึ้นครั้งแรกในสมัยพระบาทสมเด็จพระมงกุฎเกล้าเจ้าอยู่หัว (รัชกาลที่ ๖) ในปี พ.ศ. ๒๔๕๙ ซึ่งเป็นปีที่การเกษตรของประเทศไทยในสมัยนั้นนับได้ว่ามีความรุ่งเรืองอย่างมาก สาเหตุจากการที่ประเทศไทยได้ทำสนธิสัญญาเบาว์ริงกับประเทศอังกฤษในสมัยรัชกาลที่ ๔ ทำให้การผลิตทางการเกษตรโดยเฉพาะข้าวให้มีการขยายปริมาณการผลิตอย่างมากซึ่งรัฐบาลก็ได้ให้ความช่วยเหลือ โดยการขุดคลองชลประทานมากมาย ทำให้ชาวนาผลิตข้าวได้มากตามความต้องการของประเทศอังกฤษ (ปัญญา หิรัญรัมย์. ๒๕๕๑, หน้า ๓๐-๓๑)

เหตุการณ์ดังกล่าวหากพิจารณากันอย่างผิวเผินจะเห็นได้ว่าชาวนาไทยควรจะมีฐานะทางเศรษฐกิจดีขึ้นมากกว่าก่อนที่จะมีการทำสัญญากับประเทศอังกฤษ ซึ่งเรื่องจริงก็เป็นอย่างนั้นแต่เนื่องจากความเดิม มุ่งปลูกข้าวเพื่อกินในครัวเรือน เมื่อมุ่งปลูกเพื่อขายจึงผลิตจำนวนมากๆ ต้องใช้ปุ๋ยเคมี ยาเคมี เครื่องสูบน้ำและจ้างแรงงานจำนวนมากขาดความรู้และประสบการณ์ในการบริหารจัดการจึงขาดทุนเป็นหนี้ในการลงทุนมากในขณะนั้นประเทศอังกฤษได้ส่งสินค้าต่าง ๆ เข้ามาขายในประเทศไทยมากโดยเฉพาะสินค้าประเภทสิ่งทอจึงทำให้ชาวนาไทยใช้จ่ายเงินเกินตัว คือเกินฐานะที่เป็นอยู่โดยขาดความระมัดระวังจึงทำให้เป็นหนี้สินกันมากมายจนถึงกับต้องขายที่นาและตกเป็นหนี้ของนายทุน ผลที่สุดชาวนาที่กลับจนลงไปมากกว่าที่เคยจนกันมา เป็นสาเหตุที่ทำให้พระบาทสมเด็จพระจุลจอมเกล้าเจ้าอยู่หัวทรงมีพระราชดำริที่จะช่วยเหลือชาวนาโดยการจะจัดตั้งธนาคารสินเชื่อเพื่อชาวนาและจัดตั้งสหกรณ์ขึ้น

แนวคิดเรื่องการสหกรณ์นั้นเป็นแนวคิดของการรวมกลุ่มกันเพื่อทำกิจกรรมอย่างใดอย่างหนึ่งเพื่อช่วยเหลือซึ่งกันและกันโดยยึดหลักการร่วมมือกัน (Cooperation) จากประวัติศาสตร์ของมนุษย์ในสมัยโบราณจะพบว่ามนุษย์ได้อยู่กันอย่างโดยเดี่ยวอยู่ตามป่า เขา ถ้า ขุดรูอยู่กระจัดกระจายกันไป ซึ่งเป็นความไม่ปลอดภัยอย่างยิ่งต่อสัตว์ป่าสัตว์ร้ายภัยจากธรรมชาติและจากมนุษย์ด้วยกันเองที่มีนิสัยโหดร้ายทารุณ เพื่อเวลาผ่านไปนานๆ เข้ามนุษย์ได้เรียนรู้ สิ่งต่าง ๆ ดังกล่าวได้เริ่มมีการติดต่อกันเพื่อจะอยู่รวมกันในรูปแบบของครอบครัว และขยายใหญ่ขึ้นเป็นหลายๆ ครอบครัวในรูปแบบหมู่บ้านและชุมชน และสังคมการอยู่รวมกันดังกล่าวจึงทำให้มนุษย์สามารถรอดพ้นจากภัยดังกล่าวได้จากนั้นมนุษย์จึงได้ร่วมกันทำงานต่างๆ เริ่มจากงานเล็กๆ น้อยๆ งานง่ายๆ ไปสู่งานที่ยากขึ้น เพื่องานต่าง ๆ ที่ทำในลักษณะของกลุ่มคนประสบความสำเร็จมนุษย์จึงได้เรียนรู้สิ่งต่าง ๆ และได้ถ่ายทอดแนวคิดในการอยู่



ร่วมกันและทำงานเป็นกลุ่มให้ลูกหลานในรุ่นต่อๆ มาจนมีการรวมตัวกันในสังคมเพื่อประกอบกิจกรรมในลักษณะต่าง ๆ

ความหมายทั่วไปของ “สหกรณ์”

คำว่าสหกรณ์มาจาก คำ ๒ คำ อันได้แก่ สห = รวมกัน, กรณ์ = การกระทำ เพราะฉะนั้น สหกรณ์ หมายถึง การทำงานร่วมกัน หรือการร่วมมือกัน โดยสหกรณ์จะต้องประกอบด้วยลักษณะที่สำคัญ ดังนี้ (ปัญญา ทิรัญรัตสี. ๒๕๕๑, หน้า ๓๒)

๑. สหกรณ์ คือ ธุรกิจรูปหนึ่ง ที่มีการประกอบธุรกิจเช่นเดียวกับธุรกิจอื่นๆ โดยการบริหารคน เงิน ทรัพยากร และการจัดการ
๒. เกิดขึ้นจากการรวมคนและรวมทุนด้วยความสมัครใจ เน้นการแก้ปัญหาทางเศรษฐกิจ สังคม
๓. มีวัตถุประสงค์ในการดำเนินธุรกิจที่แน่นอน เพื่อช่วยเหลือตนเอง และช่วยเหลือซึ่งกันและกัน
๔. มีการจดทะเบียนถูกต้องตามกฎหมาย โดยมีฐานะเป็นนิติบุคคล
๕. สมาชิกทุกคนมีสิทธิเสมอภาค เท่าเทียมกัน
๖. มีกฎหมายสหกรณ์ และข้อบังคับสหกรณ์ เป็นแนวทางในการดำเนินธุรกิจ

#### ความหมายทางวิชาการ

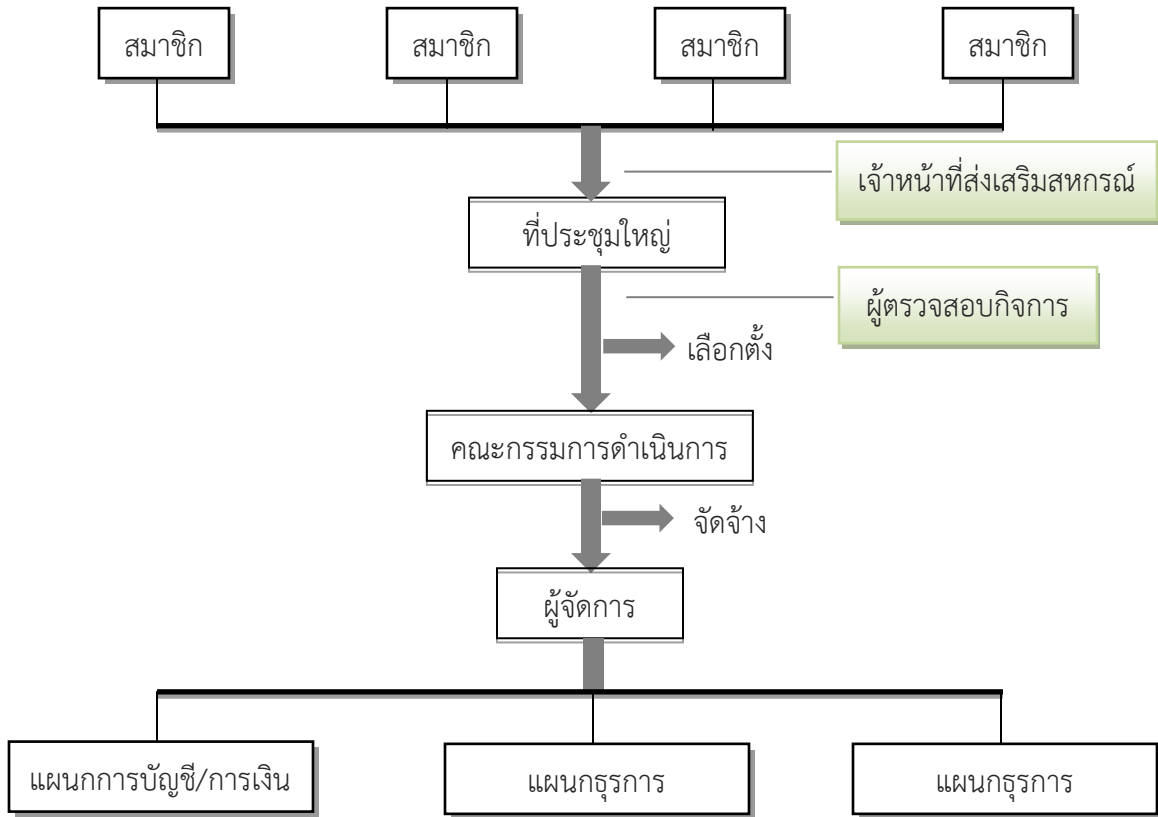
พระราชดำรัสพระบาทสมเด็จพระเจ้าอยู่หัว เมื่อวันที่ ๑๑ พฤษภาคม ๒๕๒๖ “...คำว่า สหกรณ์ แปลว่า การทำงานร่วมกัน การทำงานร่วมกันนี้ลึกซึ้งมากเพราะจะต้องร่วมมือกันในทุกด้านทั้งในด้านงานการทำด้วยร่างกาย ทั้งในด้านงานการทำด้วยสมอง และงานการทำด้วยใจทุกอย่างนี้ขาดไม่ได้ต้องพร้อม...การสหกรณ์นี้ถ้าเข้าใจดีแล้วก็เห็นได้ว่าเป็นวิธิต่างเดียวที่จะทำให้มีความเจริญก้าวหน้าของประเทศได้...” (ศูนย์ถ่ายทอดเทคโนโลยีการสหกรณ์ที่ ๑๖, ๒๕๕๔)

พจนานุกรมฉบับราชบัณฑิตยสถาน (ราชบัณฑิตยสถาน, ๒๕๕๐) ให้ความหมายของ สหกรณ์ไว้ว่า “องค์การทางเศรษฐกิจและสังคมที่สมาชิกร่วมกันจัดตั้งขึ้นด้วยการลงหุ้นร่วมกันจัดการร่วมกันในการผลิต การจำหน่ายสินค้า หรือบริหารตามความต้องการหรือผลประโยชน์อย่างเดียวกันของบรรดาสมาชิก สมาชิกแต่ละคนมีสิทธิ์ออกเสียงได้หนึ่งเสียงในการบริหารสหกรณ์ โดยไม่ขึ้นกับจำนวนหุ้นที่ถืออยู่ เช่นสหกรณ์ออมทรัพย์ สหกรณ์การเกษตร สหกรณ์โคนม (กฎ) คณะบุคคลซึ่งร่วมกันดำเนินกิจการเพื่อประโยชน์ทางเศรษฐกิจและสังคม โดยช่วยตนเองและช่วยเหลือซึ่งกันและกัน และได้จดทะเบียนตามกฎหมายว่าด้วยสหกรณ์”

จากความหมายต่าง ๆ ที่ได้กล่าวมาแล้วพอที่จะสรุปความหมายของสหกรณ์ได้ว่า สหกรณ์หมายถึง องค์การธุรกิจแบบหนึ่งซึ่งแตกต่างจากองค์การธุรกิจอื่น ในแง่ที่ว่าสหกรณ์เป็นที่รวมของ



คนซึ่งมีความอ่อนแอทางเศรษฐกิจ เพื่อแก้ไขปัญหาทางเศรษฐกิจและสังคม โดยมีได้หวังผลกำไรสูงสุดที่จะมาแบ่งปันกันในหมู่สมาชิก แต่จะนำผลกำไรดังกล่าวมาให้บริการที่ดีที่สุดให้แก่สมาชิกตามความต้องการของมวลสมาชิก



ภาพที่ ๑ โครงสร้างการดำเนินงานของสหกรณ์  
(กรมส่งเสริมสหกรณ์, ๒๕๕๒)

การบริหารงานภายในของสหกรณ์มีบุคคลฝ่ายต่าง ๆ เกี่ยวข้องและรับผิดชอบงานตามรูปแบบที่ปฏิบัติกันอยู่โดยทั่ว ๆ ไป ๔ ฝ่าย ได้แก่ สมาชิก คณะกรรมการดำเนินการ เจ้าหน้าที่ และผู้ตรวจสอบกิจการ ซึ่งแต่ละฝ่ายแบ่งภาระรับผิดชอบ และขณะเดียวกันก็มีความสัมพันธ์ต่อกัน ดังนี้

๑. สมาชิกใช้อำนาจสูงสุดในการควบคุมการดำเนินงานของสหกรณ์โดยผ่านที่ประชุมใหญ่และมอบหมายอำนาจในการบริหารงานของสหกรณ์ให้แก่คณะกรรมการดำเนินงานซึ่งได้รับเลือกตั้งจากที่ประชุมใหญ่ สมาชิกมีหน้าที่ต้องเข้าประชุมตามที่สหกรณ์กำหนดมีส่วนร่วมในธุรกิจและตรวจสอบการดำเนินงานสหกรณ์





๒. คณะกรรมการดำเนินการ รับการเลือกตั้งจากสมาชิกให้เป็นผู้บริหารงานของสหกรณ์ ตามความต้องการของสมาชิก และนโยบายที่ได้รับความเห็นชอบจากสมาชิกในที่ประชุมใหญ่ มีหน้าที่ ประชุมคณะกรรมการประจำเดือน ควบคุมการปฏิบัติงานของเจ้าหน้าที่

๓. ผู้จัดการและเจ้าหน้าที่สหกรณ์ ได้รับการจัดจ้างจากคณะกรรมการดำเนินการให้ ปฏิบัติงานดำเนินธุรกิจประจำวันของสหกรณ์บริการสมาชิกอย่างสอดคล้องกับนโยบายของสหกรณ์โดย ได้รับผลตอบแทนในการปฏิบัติหน้าที่นั้น

๔. ผู้ตรวจสอบกิจการ ได้รับการเลือกตั้งจากที่ประชุมใหญ่ของสมาชิกให้เป็นผู้ตรวจสอบ กิจการด้านการเงิน การบัญชี ตลอดจนการดำเนินกิจการประเภทต่าง ๆ ของสหกรณ์เพื่อรายงานผลการ ตรวจสอบรวมทั้งข้อแนะนำต่อที่ประชุมคณะกรรมการดำเนินการและที่ประชุมใหญ่

แนวคิดเกี่ยวกับบทบาท อำนาจ หน้าที่และความรับผิดชอบของคณะกรรมการดำเนินการ

คณะกรรมการดำเนินการ ซึ่งมีบทบาทหน้าที่เกี่ยวข้องในฐานะเป็นผู้แทนของสมาชิก เป็นเพื่อนร่วมทีมของคณะกรรมการฯ และเป็นนายจ้างของเจ้าหน้าที่ ฉะนั้น คณะกรรมการฯ จึงมี บทบาทเชิงคู่ กล่าวคือเป็นทั้งผู้นำและผู้รับใช้ จึงต้องเป็นผู้ที่มีความรอบรู้ มีความสามารถสูง เช่นเดียวกับ กรรมการในองค์กรอื่นๆ โดยคณะกรรมการดำเนินการสหกรณ์ต้องสำนึกอยู่เสมอในความเป็นจริงที่ว่า “สหกรณ์เป็นของสมาชิก โดยสมาชิก และเพื่อสมาชิก” ความจำเป็นที่ต้องมีคณะกรรมการดำเนินการ สหกรณ์สมาชิกรวมตัวกันจัดตั้งสหกรณ์ขึ้นโดยร่วมกันแก้ไขปัญหาความเดือดร้อนด้านเงินทุน การผลิต และการจำหน่ายเพื่อให้มีคุณภาพชีวิตและความเป็นอยู่ที่ดีขึ้น ด้วยการช่วยเหลือตนเองและช่วยเหลือซึ่ง กันและกันสมาชิกทุกคนจึงเป็นเจ้าของสหกรณ์ แต่เนื่องจากสมาชิกทุกคนไม่สามารถร่วมกันบริหารงาน สหกรณ์ได้ จึงจำเป็นต้องจัดให้มีการเลือกตั้งจากบุคคลที่มีความรู้ ความสามารถ และมีคุณสมบัติ เหมาะสมเป็นคณะกรรมการดำเนินการสหกรณ์เพื่อทำหน้าที่บริหารงานสหกรณ์ โดยพัฒนาสหกรณ์ให้ เจริญรุ่งเรืองและก้าวหน้ามั่นคง สร้างความเชื่อมั่นและศรัทธาแก่มวลสมาชิกการปฏิบัติหน้าที่ของ คณะกรรมการดำเนินการสหกรณ์สหกรณ์เป็นนิติบุคคล โดยมีบุคคลคณะหนึ่งซึ่งได้รับการแต่งตั้งจาก สมาชิกในที่ประชุมใหญ่ เรียกว่า “คณะกรรมการดำเนินการ” มีอำนาจหน้าที่ดำเนินการทั้งปวงของ สหกรณ์ และเป็นผู้แทนของสหกรณ์ในกิจการอันเกี่ยวกับบุคคลภายนอก โดยคณะกรรมการดำเนินการ สหกรณ์ จะมอบหมายให้กรรมการคนหนึ่งหรือหลายคนทำการแทนได้ ในการดำเนินกิจการ คณะกรรมการดำเนินการสหกรณ์ต้องปฏิบัติไปตามกฎหมายข้อบังคับ และมติที่ประชุมใหญ่ ตลอดจน ปฏิบัติในทางอันสมควร เพื่อให้บังเกิดผลดีแก่สหกรณ์สรุปได้ว่าหน้าที่ของคณะกรรมการดำเนินการ สหกรณ์มีดังนี้

1. ประชุมคณะกรรมการกำหนดระเบียบต่าง ๆ ขึ้นใช้ในสหกรณ์ และสำเนา ระเบียบที่กำหนดขึ้นให้นายทะเบียนสหกรณ์ กรมส่งเสริมสหกรณ์ กรมตรวจบัญชีสหกรณ์ทราบเว้นแต่



ระเบียบว่าด้วยการรับฝากเงินจากสมาชิกสหกรณ์ ระเบียบว่าด้วยการรับเงินฝากจากสหกรณ์อื่น และ ระเบียบว่าด้วยการให้เงินกู้แก่สหกรณ์อื่น ที่ต้องได้รับความเห็นชอบจากนายทะเบียนสหกรณ์ คณะกรรมการดำเนินการสหกรณ์ควรมีความเข้าใจในระเบียบ ข้อบังคับของสหกรณ์ และดำเนินการให้เป็นไปตามระเบียบ ข้อบังคับที่กำหนดไว้

2. กำหนดนโยบายและควบคุมดูแลกิจการทั่วไปในส่วนที่เกี่ยวกับการทำธุรกิจของสหกรณ์ให้เป็นไปตามวัตถุประสงค์ของสหกรณ์
3. ปฏิบัติตามคำสั่งหรือคำแนะนำของนายทะเบียนสหกรณ์ รองนายทะเบียนสหกรณ์ ผู้ตรวจการสหกรณ์ ผู้สอบบัญชี หรือพนักงานเจ้าหน้าที่ ซึ่งนายทะเบียนสหกรณ์มอบหมาย
4. พิจารณาในเรื่องการรับสมาชิกและสมาชิกออกจากสหกรณ์ ตลอดจนดูแลให้สมาชิกปฏิบัติตามกติกาต่าง ๆ ตามกฎหมาย ข้อบังคับ ระเบียบ มติและคำสั่งของสหกรณ์
5. พิจารณาดำเนินการแต่งตั้งหรือจ้างผู้จัดการและเจ้าหน้าที่สหกรณ์ ตลอดจนกำหนดความรับผิดชอบและควบคุมดูแลการปฏิบัติงานต่าง ๆ พร้อมทั้งกำหนดอัตราเงินเดือน
6. พิจารณามอบหมายอำนาจหน้าที่ในการดำเนินงานให้แก่ประธานกรรมการรองประธานกรรมการเลขานุการ เภรัณยิก ผู้จัดการ และบุคคลที่เกี่ยวข้องได้ตามความเหมาะสม
7. พิจารณาเชิญบุคคลภายนอกที่เห็นสมควรเป็นที่ปรึกษาของสหกรณ์
8. อนุมัติรายการจ่ายเงินที่สำคัญๆ พิจารณาในเรื่องการรับฝากเงิน การกู้ยืมเงิน การให้เงินกู้การฝากหรือลงทุนเงินของสหกรณ์
9. พิจารณารายงานทางการเงินประจำเดือนของสหกรณ์ที่ฝ่ายจัดการนำเสนอต่อที่ประชุม
10. พิจารณารายงานของคณะกรรมการอื่น ผู้ตรวจสอบกิจการ ความเห็นของผู้จัดการ และสมาชิกที่เกี่ยวข้องกับกิจการของสหกรณ์ เพื่อนำข้อมูลต่าง ๆ มาพิจารณากำหนดนโยบายการดำเนินงานของสหกรณ์
11. กำหนดและดำเนินการเกี่ยวกับการประชุมใหญ่ เสนองบแสดงฐานะการเงินและรายงานประจำปีแสดงผลการดำเนินงานของสหกรณ์ต่อที่ประชุมใหญ่
12. เสนอแนะการจัดสรรกำไรสุทธิประจำปีต่อที่ประชุมใหญ่พร้อมทั้งเสนอแผนงานและงบประมาณรายจ่ายประจำปีให้ที่ประชุมใหญ่อนุมัติ
13. พิจารณาการฝากเงินและกู้เงินจากสถาบันการเงิน หน่วยราชการ หรือสหกรณ์อื่น ตลอดจนค้ำประกันเงินกู้ที่สหกรณ์กู้ยืม
14. เป็นตัวแทนของสหกรณ์ในการทำนิติกรรม การฟ้องต่อผู้ดำเนินคดี เกี่ยวกับกิจการของสหกรณ์ประนีประนอมยอมความ



15. กรณีกรรมการสหกรณ์คนใดคนหนึ่งทำงานไม่มีประสิทธิภาพ คณะกรรมการดำเนินการสมาชิกพิจารณาถอดถอนโดยเสนอต่อที่ประชุมใหญ่ให้ถอดถอนออกจากตำแหน่ง

16. พิจารณามอบหมายให้เจ้าหน้าที่สหกรณ์เก็บรักษาทะเบียน สมุดบัญชี เอกสารต่าง ๆ รวมทั้งอุปกรณ์ดำเนินงานของสหกรณ์ โดยการแต่งตั้งคำสั่งให้มีผู้รับผิดชอบชัดเจน

17. พิจารณาดำเนินการต่าง ๆ เกี่ยวกับสินทรัพย์ ดูแลที่ดิน สำนักงาน อาคาร อุปกรณ์และทรัพย์สินอื่นๆ ให้อยู่ในสภาพดีและปลอดภัย

18. พิจารณาให้ความเที่ยงธรรมแก่สมาชิกและเจ้าหน้าที่สหกรณ์ ตลอดจนสอดส่องดูแลโดยทั่วไปเพื่อให้กิจกรรมของสหกรณ์ดำเนินไปด้วยดี

19. พิจารณาให้สหกรณ์สมัครเป็นสมาชิกชุมนุมสหกรณ์ หรือลาออกจากการเป็นสมาชิกชุมนุมสหกรณ์ โดยต้องพิจารณาถึงผลได้ผลเสียที่เกิดขึ้นจากการพิจารณาดังกล่าว

20. พิจารณาแต่งตั้งกรรมการคนใดคนหนึ่งเข้าประชุมใหญ่ และออกเสียงในการประชุมใหญ่ของสันนิบาตสหกรณ์แห่งประเทศไทย ชุมนุมสหกรณ์ และองค์กรอื่นที่สหกรณ์เป็นสมาชิก

ความรับผิดชอบของคณะกรรมการดำเนินการสหกรณ์ข้อบังคับสหกรณ์กำหนดเกี่ยวกับความรับผิดชอบของคณะกรรมการดำเนินการสหกรณ์ ในกรณีที่กระทำการหรืองดเว้นกระทำการ หรือกระทำการโดยประมาทเลินเล่อในการปฏิบัติหน้าที่ของตนจนทำให้เสื่อมเสียผลประโยชน์ของสหกรณ์ หรือสมาชิก อันเป็นเหตุให้สหกรณ์มีข้อบกพร่องเกี่ยวกับการเงิน การบัญชี หรือกิจการ หรือฐานะการเงินตามรายงานการสอบบัญชี หรือรายงานการตรวจสอบเป็นเหตุให้สหกรณ์ได้รับความเสียหาย คณะกรรมการดำเนินการต้องรับผิดชอบชดใช้ค่าเสียหายให้แก่สหกรณ์ หากแต่พระราชบัญญัติสหกรณ์ พ.ศ.๒๕๔๒ และแก้ไขเพิ่มเติม พ.ศ.๒๕๕๓ ไม่ได้กำหนดเกี่ยวกับเรื่องดังกล่าวไว้ จึงต้องปรับใช้กับกฎหมายทั่วไป ได้แก่ ประมวลกฎหมายแพ่งและพาณิชย์ ประมวลกฎหมายอาญา และกฎหมายอื่นๆ(สำนักงานสหกรณ์จังหวัด บึงกาฬ, หน้า ๑-๓)

แนวคิดเกี่ยวกับการจัดโครงสร้างของสหกรณ์ในโรงเรียน และการกระจายอำนาจการบริหารงาน

การจัดโครงสร้างองค์กร

พระราชดำริของสมเด็จพระเทพรัตนราชสุดาฯ สยามบรมราชกุมารีที่ให้โรงเรียนดำเนินกิจกรรมสหกรณ์นักเรียนมีจุดมุ่งหมาย คือ

๑) เพื่อปลูกฝังอุดมการณ์คุณธรรมในการดำรงชีวิตร่วมกันในสังคม โดยกระบวนการสหกรณ์

๒) ฝึกฝนนักเรียนให้มีความรู้และทักษะที่จำเป็นในการทำงานสหกรณ์เช่นการทำงานร่วมกันการประชุมการทำบัญชีการค้าขาย เป็นต้น



นอกจากนี้กิจกรรมสหกรณ์นักเรียนยังเป็นประโยชน์ในการเชื่อมโยงกับการพัฒนาในด้านอื่น ๆ ทำให้เกิดการบูรณาการกิจกรรมต่าง ๆ สมบูรณ์ขึ้น

สหกรณ์นักเรียนจึงเป็นกิจกรรมของนักเรียน จัดตั้งขึ้นและดำเนินการโดยนักเรียน และมีนักเรียนเป็นสมาชิก ในการจัดสหกรณ์นักเรียน จะมีครูที่ได้รับมอบหมายให้รับผิดชอบกิจกรรมสหกรณ์เพื่อช่วยเหลือให้คำแนะนำเด็กนักเรียนในการดำเนินงาน ตามขั้นตอนดังนี้

ขั้นตอนที่ ๑ รับสมัครเป็นสมาชิก ด้วยความสมัครใจ และเปิดกว้างสำหรับนักเรียนทุกคนการสมัครสมาชิกสหกรณ์นักเรียน จะเก็บค่าหุ้น

ขั้นตอนที่ ๒ ประชุมใหญ่สามัญประจำปี เพื่อเลือกตั้งคณะกรรมการสหกรณ์นักเรียน มาดำเนินกิจการสหกรณ์คณะกรรมการสหกรณ์นักเรียนมีวาระในการทำงาน ๑ ปีการศึกษา หรือบางแห่งอาจทำได้บ่อยขึ้นเป็นภาคการศึกษา

ขั้นตอนที่ ๓ ประชุมคณะกรรมการสหกรณ์นักเรียน เดือนละครั้งเพื่อวางแผนการปฏิบัติงาน การซื้อ-ขาย การตลาด ฯลฯ

ขั้นตอนที่ ๔ ดำเนินการ มีกิจกรรมสหกรณ์นักเรียนให้นักเรียนทดลองปฏิบัติ ๔ กิจกรรม ได้แก่ กิจกรรมร้านค้า กิจกรรมออมทรัพย์ กิจกรรมส่งเสริมการผลิต และกิจกรรมการศึกษาและสวัสดิการ

ขั้นตอนที่ ๕ การทำบัญชีประจำวัน มีทั้งบัญชีรับ - จ่าย บัญชีสินค้า บัญชีสมาชิก ฯลฯ สรุปบัญชีผลกำไร/ขาดทุนและนำข้อมูลมาวางแผนต่อไป

ขั้นตอนที่ ๖ สรุปผลการดำเนินงานตามวาระของคณะกรรมการสหกรณ์นักเรียน จัดสรรผลกำไรเป็นเงินปันผลให้แก่สมาชิก บางส่วนสะสมไว้เป็นเงินทุนของสหกรณ์และเป็นเงินบริจาคสำหรับทำกิจกรรมสาธารณประโยชน์

ตลอดขั้นตอนของการดำเนินงาน เด็กนักเรียนจะได้รับการปลูกฝังและพัฒนาทักษะและลักษณะนิสัยของการพึ่งตนเองการช่วยเหลือซึ่งกันและกันรู้จักเสียสละเพื่อส่วนรวมการทำงานร่วมกันอย่างมีระบบและแบบแผนการจดบันทึกการจัดทำบัญชีหลักประชาธิปไตยสหกรณ์นักเรียนตามพระราชดำริจะช่วยเชื่อมโยงโครงการต่าง ๆ ในโรงเรียน

๑) การเกษตรสหกรณ์นักเรียนรับซื้อผลผลิตจากฟาร์มของโรงเรียนหรือแม้แต่ของที่ผลิตได้ในท้องที่มาวางจำหน่ายให้แก่โรงครัวผู้ปกครองและชุมชน

๒) การประกอบอาหารกลางวันโรงครัวของโรงเรียนซื้อวัตถุดิบจากฟาร์มโรงเรียนที่มีคุณภาพปลอดภัยและราคาถูกกว่าท้องตลาดจากสหกรณ์นอกจากนี้สหกรณ์ยังช่วยหาซื้อเครื่องปรุงของแห้งมาจำหน่ายด้วย



ก) การฝึกอาชีพเช่นการแปรรูปอาหารหรือหัตถกรรมอาจต้องใช้เงินลงทุนสหกรณ์จึงเป็นแหล่งเงินทุนให้กลุ่มกู้ยืมหรือหากต้องซื้อวัตถุดิบบางอย่างสหกรณ์สามารถซื้อในราคาขายส่งมาแล้วมาขายให้สมาชิกและเมื่อมีผลงานที่ผลิตได้ก็นำมาขายผ่านสหกรณ์เพราะเป็นศูนย์รวมทำให้เกิดประโยชน์ต่อทุกคน

ข) การพัฒนาทักษะของนักเรียนในการตัดสินใจเลือกซื้ออาหารบริโภคโดยผ่านร้านสหกรณ์เช่นการเลือกซื้อสินค้าที่มีเครื่องหมาย ออย. การดูวันที่ผลิตวันหมดอายุ

กิจกรรมสหกรณ์ในโรงเรียน การจัดกิจกรรมสหกรณ์ในโรงเรียน เป็นการจัดให้นักเรียนมาร่วมกันดำเนินงานในกิจการสหกรณ์ โดยมีการแบ่งหน้าที่ ความรับผิดชอบตามแนวทางของสหกรณ์ กิจกรรมต่างๆ ที่ควรจัดสำหรับสหกรณ์ในโรงเรียน มีดังนี้

๑. กิจกรรมร้านค้าสหกรณ์
๒. กิจกรรมส่งเสริมการเกษตร/อาชีพ
๓. กิจกรรมออมทรัพย์
๔. กิจกรรมการศึกษาและสวัสดิการ ดังรายละเอียดต่อไปนี้

**๑) กิจกรรมร้านค้าสหกรณ์** เป็นกิจกรรมเพื่อจัดหาสินค้าเครื่องอุปโภคบริโภคที่จำเป็น และเป็นความต้องการของสมาชิกตลอดจนรวบรวมผลิตภัณฑ์ของสมาชิกมาจำหน่าย

ขั้นตอนของกิจกรรมร้านค้า คือ สมาชิกมีความต้องการ สหกรณ์สำรวจสหกรณ์จัดหาสินค้ามาจำหน่าย ดำเนินการจำหน่ายสินค้าให้สมาชิก สมาชิกใช้ประโยชน์จากสินค้าจ่ายเงินเฉลี่ยคืนให้สมาชิก

ประโยชน์ของกิจกรรมร้านค้าสหกรณ์

- ๑) ซื้อสินค้าคุณภาพในราคายุติธรรมเนื่องจากเป็นการรวมกันซื้อ
- ๒) ฝึกทักษะในการซื้อสินค้าขายสินค้าการเลือกสินค้าและการบันทึกบัญชีอย่าง

ง่าย ๆ

- ๓) ฝึกให้มีส่วนร่วมในการทำงานร่วมกันอย่างมีระบบและแบบแผน
- ๔) ฝึกให้มีความรับผิดชอบและฝึกการตัดสินใจ

**กิจกรรมส่งเสริมการเกษตร/อาชีพ** เป็นกิจกรรมที่มุ่งให้นักเรียนทำการเกษตรหรืองานฝีมืออื่นร่วมกันในโรงเรียนหรือที่บ้าน เพื่อเสริมความเข้าใจเรื่องสหกรณ์และเป็นการฝึกทักษะในสิ่งที่เรียนมา เช่น การเลี้ยงไก่ร่วมกันการทำแปลงผักสวนครัวการทำขนม ฯลฯ

ขั้นตอนของกิจกรรมส่งเสริมการเกษตร/อาชีพ คือ สมาชิกมีความต้องการผลิต สหกรณ์ส่งเสริมการผลิต สมาชิกทำการผลิตจำหน่าย/แปรรูปผลผลิต

ประโยชน์ของกิจกรรมส่งเสริมการเกษตร/อาชีพ





- ๑) ได้แลกเปลี่ยนประสบการณ์ในการทำการเกษตรและฝึกนิสัยขยันหมั่นเพียร
- ๒) ฝึกให้มีส่วนร่วมในการทำงานร่วมกันแบบสหกรณ์
- ๓) ฝึกให้มีการวางแผนการผลิตและการบันทึกการปฏิบัติกิจกรรม
- ๔) ฝึกให้มีความรับผิดชอบ

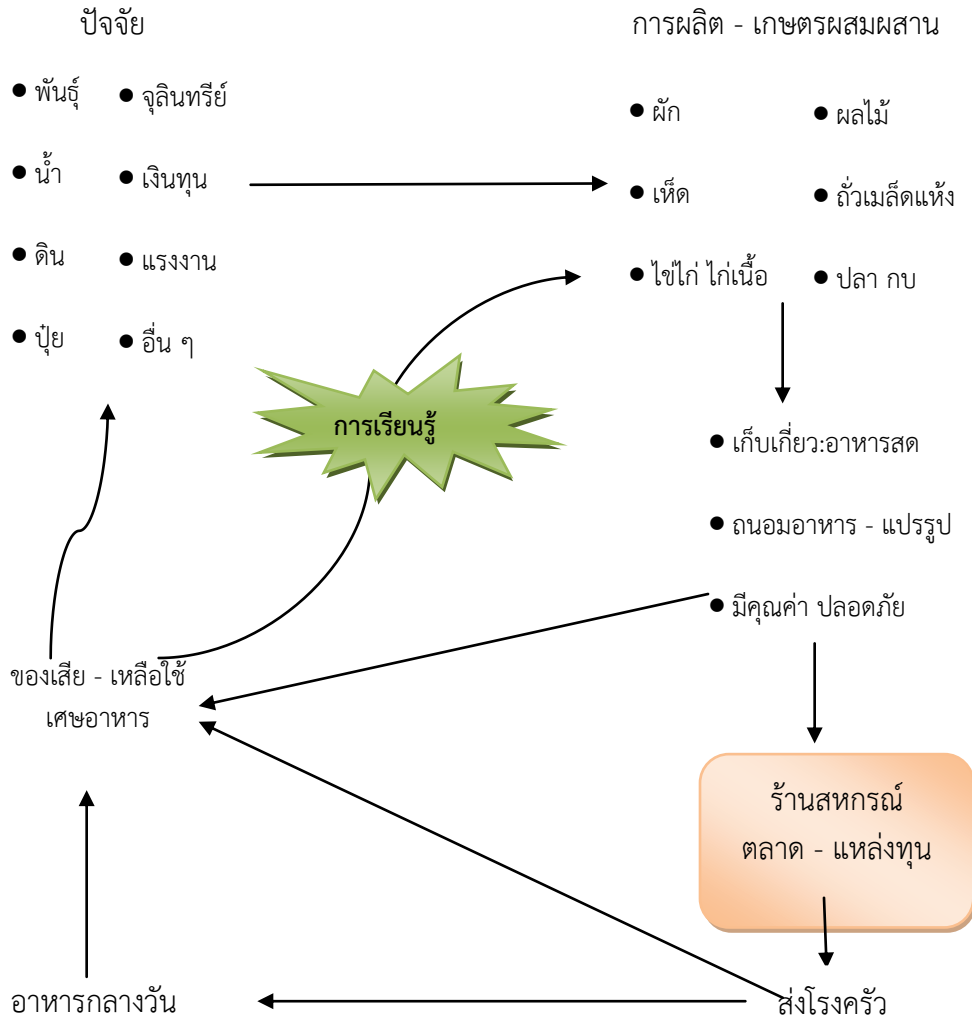
### กิจกรรมการเกษตรในโรงเรียน

การเกษตรในโรงเรียนเป็นกิจกรรมสำคัญอันดับแรกที่โรงเรียนทุกโรงเรียนดำเนินการ จุดมุ่งหมายของการเกษตรในโรงเรียนคือ

- 1) ผลิตวัตถุดิบอาหารสำหรับใช้ในการจัดอาหารกลางวันสำหรับนักเรียนทุกคนทุกวัย  
เรียน
- 2) พัฒนาเด็กนักเรียนทุกคนให้มีความรู้ทักษะและทัศนคติที่ดีทางการเกษตรผสมผสาน เป็นพื้นฐานในการดำรงชีวิตในอนาคตการเกษตรในโรงเรียนจะครอบคลุมกิจกรรมทุกขั้นตอนตลอดระบบ การผลิตอาหารได้แก่ปัจจัยการผลิตกระบวนการผลิตการเก็บเกี่ยวผลผลิตการแปรรูปการจำหน่ายและการกระจายผลผลิตสู่ผู้บริโภค



## ระบบการผลิตอาหารในโรงเรียน



ภาพที่ ๒ ระบบการผลิตอาหารในโรงเรียน

บุคลากรที่เกี่ยวข้องในการทำการเกษตรในโรงเรียน ได้แก่ ๑)นักเรียน ๒)ครู ๓)ชุมชน

๑) เด็กนักเรียนเป็นบุคลากรหลักในการทำการเกษตรของโรงเรียนโดยทั่วไป โรงเรียนจะจัดการโดยแบ่งเด็กนักเรียน(ส่วนมากจะเป็นระดับชั้นประถม๔-๖)เป็นกลุ่มการผลิตประเภทต่างๆเช่นกลุ่มพืชผักไม้ผลกลุ่มเห็ดกลุ่มไก่ไข่กลุ่มไก่เนื้อกลุ่มปลา กบ ฯลฯ

การแบ่งกลุ่มเด็กนักเรียนมีวิธีดำเนินการได้ ๒ วิธีคือ

**วิธีที่ ๑** ความสนใจของเด็กแต่ละคนซึ่งจะขึ้นอยู่กับความชอบและความสนใจวิธีการนี้พบว่าเด็กนักเรียนต้องทำวิธีการนี้ครูจำเป็นต้องปลูกฝังทัศนคติที่ดีควบคู่ไปกับการทำกิจกรรมปัจจัยสำคัญที่มีอิทธิพลต่อการจัดกลุ่มเด็กนักเรียนคือผู้ปกครองซึ่งมีทัศนคติว่างานเกษตรเป็นงานหนักโดยเฉพาะการปลูกพืชผักต้องขุดดินทำให้ไม่ยอมให้บุตรหลานของตนทำงานนี้

**วิธีที่ ๒** บทบาทหน้าที่ของเด็กนักเรียนในแต่ละกลุ่มมีดังนี้



- รับผิดชอบดูแลการผลิตตลอดระบบการผลิตตั้งแต่ปัจจัยการผลิตจนถึงการจำหน่าย
- จัดบันทึกการทำงานของตนเองในแต่ละวัน
- จัดบันทึกผลผลิตที่ได้
- จัดทำบัญชีรายรับ-รายจ่าย

นอกจากรับผิดชอบหลักในแต่ละกลุ่มแล้วในบางโรงเรียนจะมอบหมายให้เด็กนักเรียนชั้นประถม ๔ - ๖ ทุกคนเป็นเจ้าของแปลงผัก ๑ - ๒ แปลงและเด็กนักเรียนชั้นประถม ๑-๓ ซึ่งยังเล็กอยู่เป็นผู้ช่วยในการรดน้ำผัก ผลตอบแทนที่เด็กนักเรียนได้รับมักเป็นผลผลิตที่ตนเองผลิต เช่น กลุ่มไก่ไข่ทุกวันศุกร์จะมีการแบ่งไข่ให้เด็กนักเรียนคนละ ๓ ฟอง/สัปดาห์ กลุ่มผักให้เจ้าของแปลงคนละ ๒ ครั้ง/รุ่น (คนละ๑หม้อ) กลุ่มเลี้ยงปลาตกได้รับเงินปันผล

๒) ครู เป็นบุคคลที่เป็นผู้ผลักดันอำนวยความสะดวกการจัดทำปัจจัยจัดสภาพแวดล้อมให้เอื้อต่อการปฏิบัติงานเพื่อการเรียนรู้ของเด็กนักเรียนครูใหญ่เป็นผู้แต่งตั้งหรือมอบหมายครูรับผิดชอบงานเกษตรโดยมีวิธีการคัดเลือกครูเกษตรดังนี้

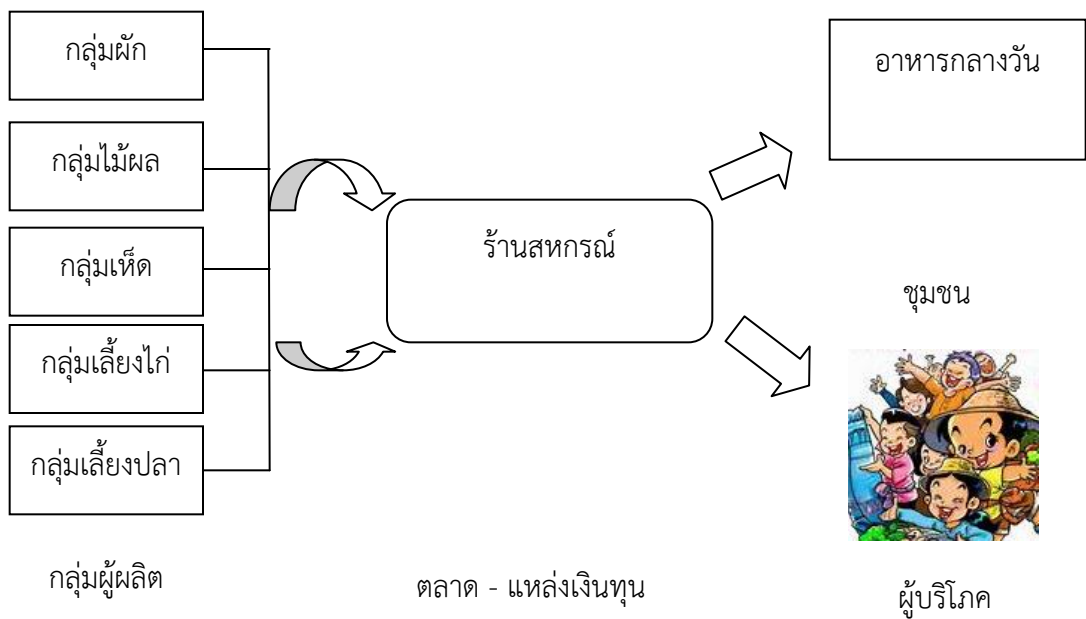
- เลือกครูที่มีพื้นฐานทางการเกษตรเช่นมีคุณวุฒิทางเกษตรหรือมาจากครอบครัวเกษตรกรกรม
- เลือกจากครูที่มีความสนใจ
- ครูผู้รับผิดชอบงานเกษตรหรือเรียกชื่อว่าครูเกษตรอาจมี ๒ - ๓ คน เพื่อแบ่งงานกัน เช่น ครูกลุ่มพืชผัก-ไม้ผล-เห็ด ครูกลุ่มปลา ครูกลุ่มปศุสัตว์ ครูเกษตรมีบทบาทหน้าที่จัดทำแผนการผลิต และดำเนินการให้ได้ตามแผนประสานงานกับครูที่รับผิดชอบอาหารกลางวันเพื่อนำผลผลิตไปประกอบอาหารลงมือปฏิบัติร่วมกับเด็กนักเรียนไปพร้อม ๆ กับถ่ายทอดความรู้ให้แก่เด็กนักเรียนตรวจสอบบันทึกการทำงานของเด็กนักเรียนควบคุมกองทุนการผลิตของกลุ่มการผลิตที่ตนรับผิดชอบ
- ครูอื่นๆ ในโรงเรียน นอกจากครูที่ได้รับมอบหมายให้รับผิดชอบหลักแล้วในบางโรงเรียนอาจให้ครูทั้งโรงเรียนมีส่วนร่วมในกิจกรรมการเกษตรของโรงเรียนโดยจัดเวรลงปฏิบัติงาน เช่น ดูนักเรียนลงแปลงรดน้ำผักให้อาหารสัตว์ทำความสะอาดแปลง เป็นต้น

๓) ชุมชน มีบทบาทในการออกแรงพัฒนาบุกเบิกพื้นที่การเกษตรของโรงเรียนซึ่งเป็นงานที่ต้องใช้แรงงานมากเกินกว่าที่นักเรียนจะดำเนินการได้ด้วยตนเองเป็นการแบ่งเบาภาระของโรงเรียนหลังจากนั้นนักเรียนสามารถมาทำกิจกรรมได้สะดวกขึ้นเช่นการถางหญ้าตัดกิ่งไม้การยกแปลง การก่อสร้างซ่อมแซมรั้วโรงเรียนการก่อสร้างคอกสัตว์โรงเพาะเห็ดเป็นต้นโดยทั่วไปชุมชนจะมาช่วยพัฒนาโรงเรียนเดือนละ ๑ ครั้ง ขึ้นอยู่กับการร้องขอจากโรงเรียนนอกจากนี้ชุมชนยังสามารถบริจาคมูลสัตว์มาเป็นวัสดุในการปรับปรุงบำรุงดินของโรงเรียนด้วยบริจาคพันธุ์พืชพันธุ์สัตว์ในบางแห่งที่พื้นที่



โรงเรียนน้อยไม่สามารถทำการเพาะปลูกและเลี้ยงสัตว์ได้ชุมชนยังให้โรงเรียนยืมที่สำหรับการปลูกพืชอายุสั้นหรือบริจาคผลผลิตทางการเกษตรของตนเองให้กับโรงเรียนแล้วแบ่งปันผลผลิตกัน

**การจัดการผลผลิตทางการเกษตร** เมื่อกลุ่มผลิตทางการเกษตรมีผลผลิตแล้วก็นำมาขายผ่านร้านค้าสหกรณ์หากผลผลิตอาหารสดมีเหลือก็ทำการแปรรูปถนอมอาหารต่อไป การจำหน่ายผลผลิตทางการเกษตรผ่านร้านสหกรณ์เป็นพระราชดำริของสมเด็จพระเทพรัตนราชสุดาฯ สยามบรมราชกุมารีที่ให้โรงเรียนมีการดำเนินกิจกรรมสหกรณ์นักเรียนซึ่งจะมีการจัดตั้งร้านค้าสหกรณ์ขึ้นภายในโรงเรียนและใช้เชื่อมโยงกับกิจกรรมการผลิตทางการเกษตรของโรงเรียนในการจำหน่ายผลผลิตกลุ่มผลิตจะเป็นผู้กำหนดราคาขายให้แก่ร้านค้าสหกรณ์ร้านค้าสหกรณ์จะขายผลผลิตนี้ให้แก่โรงครัวของโรงเรียนโดยครูผู้รับผิดชอบอาหารกลางวันจะใช้งบประมาณที่ได้รับจัดสรรจากกองทุนอาหารกลางวันของรัฐบาลซื้อวัตถุดิบในการประกอบอาหารกลางวันที่มีคุณภาพปลอดภัยและราคาถูกกว่าท้องตลาดจากสหกรณ์ไม่ต้องเดินทางไปซื้อในที่ไกล ๆ สหกรณ์ทำบัญชีออกใบเสร็จรับเงินให้หากผลผลิตมีเหลือร้านค้าก็สามารถขายให้แก่ผู้ปกครองนักเรียนชุมชน หรือแม้แต่ครูได้จากรายได้จากการขายผลผลิตทางการเกษตรจะกลับคืนสู่กลุ่มผลิตทางการเกษตรของโรงเรียนทำให้การเกษตรในโรงเรียนมีความยั่งยืนได้นอกจากนี้หากกลุ่มผลิตต้องการปัจจัยการผลิตก็สามารถสั่งผ่านสหกรณ์เพื่อให้ช่วยเหลือซื้อให้กลุ่มด้วยการจัดการผลผลิตของกลุ่มผลิตทางการเกษตรโดยจำหน่ายผ่านร้านค้าสหกรณ์ของโรงเรียน



ภาพที่ ๓ การจัดการผลผลิตของกลุ่มผลิตทางการเกษตรโดยจำหน่ายผ่านร้านค้าสหกรณ์ของโรงเรียน

**การแปรรูปและถนอมอาหาร** ปัจจุบันหลายโรงเรียนสามารถผลิตผลผลิตทางการเกษตรบางอย่างได้ในปริมาณมากเช่นปลาตุ๋นไข่ไก่ผักกาดอีกทั้งบางพื้นที่ยังสามารถหาของพื้นบ้านหรือของป่าได้จำนวนหนึ่งทำให้นำมาใช้แปรรูปเพื่อเก็บไว้สำหรับบริโภคในวันอื่นๆหรือบางส่วนก็นำไปจำหน่ายผ่านร้านสหกรณ์ได้ ตัวอย่างเช่นการทำปลาตากแห้งปลาแดดเดียวปลาร้าไข่เค็มผักกาดดองหน่อไม้ดอง เป็นต้น

๓) **กิจกรรมออมทรัพย์** เป็นกิจกรรมที่มุ่งให้นักเรียนเก็บออมทรัพย์ในระหว่าง เป็นนักเรียนเพื่อเสริมความเข้าใจเพื่อเป็นการฝึกให้นักเรียนมีนิสัยการออมรู้จักประหยัด

ขั้นตอนของกิจกรรมออมทรัพย์ คือ สมาชิกมีความต้องการออมเงินสหกรณ์รับ ผากเงินคิดดอกเบี้ยเงินฝากให้สมาชิกสมาชิกถอนไปใช้เมื่อจำเป็น

ประโยชน์ของกิจกรรมออมทรัพย์

- ๑) ฝึกนิสัยให้ประหยัดอดออมและไม่ฟุ่มเฟือย
- ๒) ฝึกให้มีส่วนร่วมในการทำงานร่วมกันอย่างมีแบบแผน
- ๓) ฝึกให้มีระเบียบวินัยมีสัจจะกับตนเอง

๔) **กิจกรรมการศึกษาและสวัสดิการ** เป็นกิจกรรมที่นักเรียนร่วมกันจัดขึ้น เพื่อให้บริการในสิ่งที่เป็นความรู้หรือสิ่งที่จะใช้ประโยชน์ร่วมกันแก่นักเรียนเป็นส่วนรวมหรือเป็นการสร้าง นิสัยการค้นคว้าการให้บริการเอื้อเฟื้อและแบ่งปันกันตลอดจนรับผิดชอบร่วมกัน

กิจกรรมที่จะดำเนินงานได้ เช่น การจัดบริการหนังสืออ่านเล่นของเล่น โดยการ รวบรวมจากนักเรียนหรือรับบริจาคจากการจัดมุมความรู้ด้านต่าง ๆ หรือตามวาระสำคัญต่าง ๆ การจัด ฝึกอบรมการประดิษฐ์พื้นบ้าน โดยมีผู้ปกครองหรือนักเรียนเองเป็นผู้สอนการจัดมุมความรู้ด้านต่าง ๆ

ประโยชน์ของกิจกรรมการศึกษาและสวัสดิการ

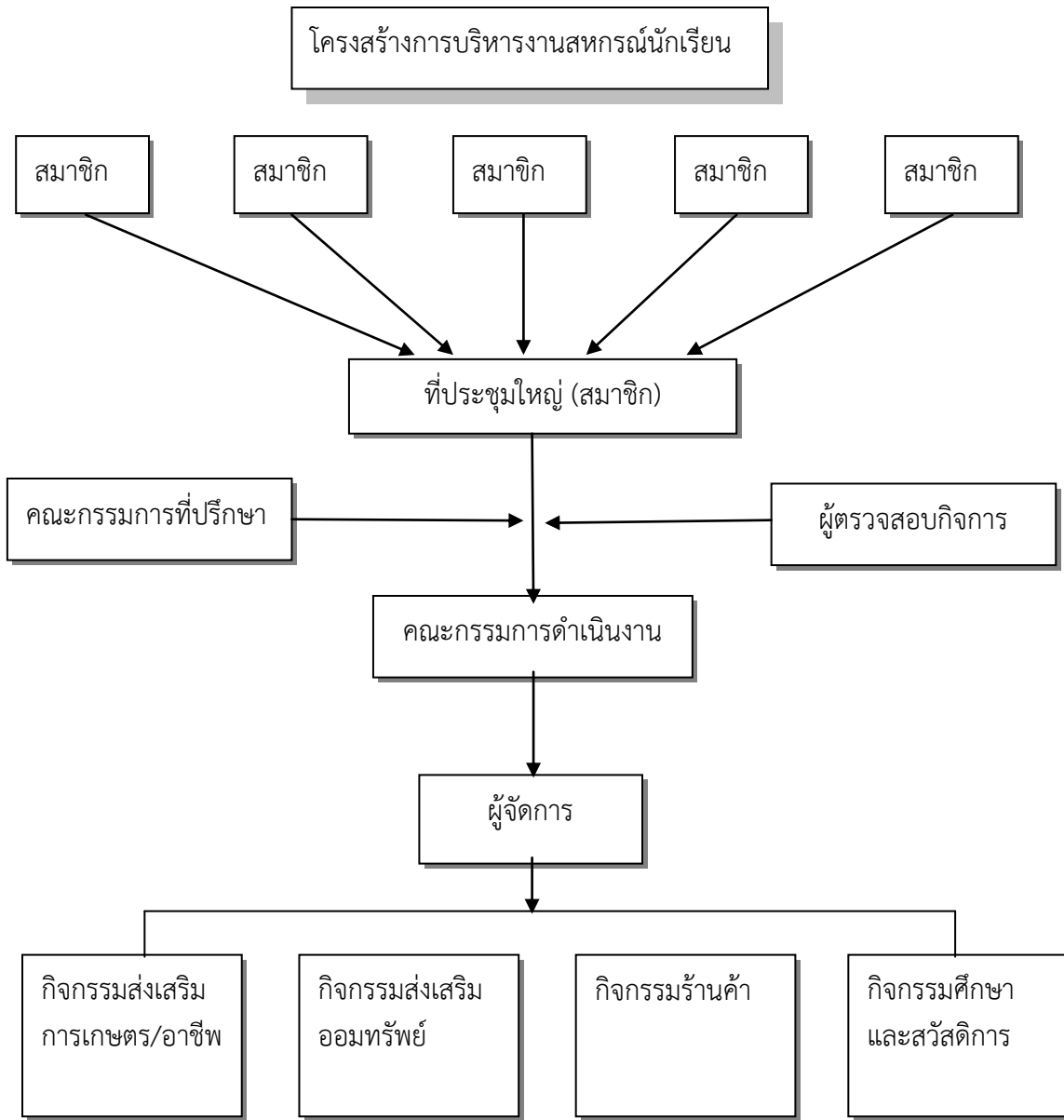
- ๑) ฝึกให้มีนิสัยเอื้อเฟื้อแบ่งปันกันเสียสละเวลาทำตัวให้เป็นผู้บริการ
- ๒) ฝึกให้มีส่วนร่วมในการทำงาน
- ๓) ฝึกให้มีการวางแผนในการทำงาน
- ๔) ฝึกระเบียบวินัยในการควบคุมตนเอง

นักเรียนที่สมัครเป็นสมาชิกสหกรณ์นักเรียนสามารถเลือกเข้าร่วมในกิจกรรมหนึ่ง กิจกรรมใดหรือหลายๆกิจกรรมได้ตามความสนใจและความถนัดของตน





โครงสร้างการบริหารงานสหกรณ์นักเรียน ดังนี้



ภาพที่ ๔ ภาพโครงสร้างการบริหารงานสหกรณ์นักเรียน

๒.๑.๓.๒ การทำบัญชีสหกรณ์นักเรียน

การทำบัญชีสหกรณ์มีความสำคัญต่อการดำเนินงานของสหกรณ์นักเรียนเพราะจะทำให้ทราบความเคลื่อนไหวในการดำเนินงานและทราบรายรับ - รายจ่ายของสหกรณ์ ทำให้ตรวจสอบดูแลได้ง่ายและเป็นการฝึกความมีระเบียบวินัยทางการเงินซึ่งนักเรียนจะสามารถนำไปใช้ได้ในชีวิตประจำวันได้

การทำบัญชีคือการจดบันทึกรายการทางการเงินจากเอกสารหลักฐานต่าง ๆ ซึ่งมีทั้งรายการรับเงินและรายการจ่ายเงินในการดำเนินงานของสหกรณ์นักเรียน นักเรียนผู้เป็นสมาชิกมาร่วมกัน



ถือหุ้น มาร่วมกันออมทรัพย์โดยการฝากเงินไว้กับสหกรณ์ บางคนฝากวันละ ๑ บาทบางคนฝากเงินวันละ ๒-๓ บาท เมื่อฝากเงินกันหลายคน และเงินฝากแต่ละคนไม่เท่ากันก็เป็นการยากที่พนักงานผู้รับฝากจะจำเงินฝากของแต่ละคนได้ จึงต้องมีการจดบันทึกเป็นหลักฐาน เมื่อหลักฐานต่าง ๆ มีมากก็ทำให้สับสนจึงต้องนำหลักฐานมาเรียงและจดบันทึกเป็นหมวดหมู่ เพื่อให้ง่ายต่อการตรวจสอบ ค้นหาและรวมยอดเงิน ซึ่งวิธีการจดบันทึกดังกล่าวนี้เราเรียกว่า ”การบัญชี ”

การทำบัญชีสหกรณ์นักเรียน คือ การจดบันทึกรายการทางการเงินจากเอกสารหลักฐานต่าง ๆ ที่สหกรณ์นักเรียนได้ดำเนินการ โดยจัดหมวดหมู่แยกประเภทรายการและสรุปผลออกมาในรูปรายงานทางการเงินเพื่อประโยชน์ในการควบคุมการดำเนินงานของสหกรณ์นักเรียน

วัตถุประสงค์ของการจัดทำบัญชี การจัดทำบัญชีมีวัตถุประสงค์ดังนี้

๑) เพื่อจดบันทึกรายการค้าต่าง ๆ อย่างเป็นระบบ

๒) เพื่อให้ทราบผลการดำเนินงานว่ากำไร หรือขาดทุนในรอบระยะเวลาที่กำหนด

๓) เพื่อให้เห็นถึงฐานะทางการเงินว่ามีทรัพย์สิน หนี้สิน และส่วนของเจ้าของกิจการ

๔) เพื่อป้องกันการทุจริตและกันการสูญหายของสินทรัพย์

๕) เพื่อเป็นแหล่งข้อมูลทางการเงินในการตัดสินใจด้านต่าง ๆ ของผู้บริหาร โดยผู้บริหาร

จะใช้ในการวางแผน ควบคุม วัตถุประสงค์ดำเนินงานและตัดสินใจด้านต่าง ๆ บุคคลภายนอกก็ใช้ในการตัดสินใจในการลงทุน การพิจารณาให้สินเชื่อ

ความสำคัญของการทำบัญชี การทำบัญชีมีความสำคัญดังนี้

๑. เป็นหลักฐานประกอบการดำเนินกิจการ เพื่อแสดงให้เห็นทราบว่าการดำเนินงานที่ผ่านมาว่ามีข้อผิดพลาด ข้อบกพร่องอะไรบ้าง มีผลดีผลเสียอย่างไร ซึ่งบัญชีจะเป็นส่วนหนึ่งในการอ้างอิง

๒. เป็นหลักฐานการตรวจสอบตัวเงินสัดกับยอดบัญชีว่าถูกต้องหรือผิดพลาดอย่างไร

๓. เป็นหลักฐานในการบริหารงาน การควบคุม และการทำงบประมาณ เพื่อให้ผลงานนั้นมีประสิทธิภาพยิ่งขึ้น

๔. ช่วยในการประเมินผลการดำเนินงานว่า มีกำไรหรือขาดทุน

๕. ช่วยทำให้ทราบฐานะทางการเงินของกิจการในขณะนั้นว่า มีทรัพย์สิน หนี้สิน และมีเงินทุนเป็นจำนวนเท่าใด

๖. เป็นหลักฐานให้แก่ทางราชการในการคำนวณภาษีได้ถูกต้องตามความเป็นจริงเพื่อเป็นหลักฐานประกอบการตัดสินใจในด้านต่าง ๆ



## เอกสารประกอบการลงบัญชี

เอกสารประกอบการลงบัญชีหมายถึงเอกสารที่ใช้เป็นหลักฐานบันทึกข้อเท็จจริงตามลักษณะของรายการรับเงินหรือจ่ายเงินที่เกิดขึ้น เพื่อแสดงว่าได้เกิดรายการรับเงินขึ้นจริงในเอกสารนั้น เอกสารมีดังนี้

- ๑) ใบเสร็จรับเงินจากบริษัท ห้างร้านที่สหกรณ์ไปซื้อสินค้า
- ๒) ใบเสร็จรับเงินของสหกรณ์ใช้บันทึกรายการรับเงินของสหกรณ์ทั้งจากสมาชิกและไม่ใช้สมาชิก
- ๓) ใบเบิกเงินใช้บันทึกรายการจ่ายเงินของสหกรณ์ในกรณีที่สหกรณ์ไม่สามารถเรียกใบเสร็จรับเงินจากผู้รับเงินได้
  - ๔) ใบนำส่งฝากออมทรัพย์ใช้บันทึกเป็นหลักฐานการนำส่งเงินฝากออมทรัพย์ของนักเรียน
  - ๕) ใบถอนเงินออมทรัพย์ใช้บันทึกเป็นหลักฐานเมื่อสมาชิกถอนเงินฝากออมทรัพย์จากสหกรณ์
  - ๖) ใช้ขายสินค้าประจำวัน ใช้บันทึกรายการขายสินค้า จำนวนสินค้า จำนวนเงิน หมายเลขสมาชิกผู้ซื้อสินค้าในแต่ละวันและสรุปยอดขายในแต่ละวัน

ทะเบียนต่าง ๆ ของสหกรณ์ ใช้สำหรับบันทึกรายละเอียดของแต่ละรายการที่เกิดขึ้นดังนี้

- ๑) ทะเบียนสมาชิกและการถือหุ้นจัดทำขึ้น เพื่อบันทึกจำนวนสมาชิกทั้งหมดของสหกรณ์จำนวนหุ้นที่ชำระทั้งหมดบันทึกรายการเพิ่มหุ้นถอนหุ้นหรือโอนหุ้นของสมาชิกแต่ละราย
- ๒) ทะเบียนคุมสินค้า ใช้บันทึกรายการเกี่ยวกับสินค้าที่เข้ามาจำหน่ายแต่ละอย่างทั้งนี้เพื่อควบคุมรายการรับสินค้าเข้าร้านการตัดจ่ายสินค้าเมื่อขายและคุมยอดคงเหลือของสินค้าให้ถูกต้องเป็นการป้องกันการขาดหายของสินค้าแต่ละรายการ
- ๓) ทะเบียนบันทึกยอดซื้อของสมาชิก ใช้บันทึกยอดซื้อสินค้าของสมาชิกสหกรณ์นักเรียนเป็นรายวันของแต่ละบุคคลทั้งนี้เพื่อความสะดวกในการรวมยอดซื้อสินค้าของสมาชิกตอนสิ้นปี
- ๔) ทะเบียนเจ้าหนี้เงินฝากออมทรัพย์ ใช้บันทึกรายการเงินฝากถอนเงินและยอดคงเหลือเงินฝาก
- ๕) ทะเบียนคุมรายรับรายจ่ายของฝ่ายส่งเสริมการเกษตรหรือฝ่ายการศึกษาและสวัสดิการ



บันทึกรายการในทะเบียนต่าง ๆ เป็นการบันทึกรายละเอียดของแต่ละรายการที่เกิดขึ้นโดยใช้เอกสารประกอบการการลงบัญชีเป็นหลักฐานการบันทึกสรุปได้ดังนี้  
 ตารางที่ ๑ ตารางแสดงหลักฐานประกอบการบันทึกทะเบียน

ทะเบียน	ผู้บันทึก	หลักฐานประกอบ
๑.ทะเบียนสมาชิกและการถือหุ้น	๑.ผู้จัดการหรือผู้ที่ได้รับมอบหมาย	๑.หลักฐานประกอบการบันทึกใบเสร็จรับเงินค่าหุ้นหรือใบถอนเงินค่าหุ้น
๒.ทะเบียนคุมสินค้า	๒.พนักงานขาย	๒.ใช้สมุดซื้อสินค้าบันทึกยอดรับสินค้า ราคาทุนและราคาขายใช้ในสินค้าประจำวันบันทึกยอดขายสินค้า
๓.ทะเบียนบันทึกยอดซื้อของสมาชิก	๓.พนักงานขาย	๓.ใบขายสินค้าประจำวัน
๔.ทะเบียนเจ้าหนี้เงินฝากออมทรัพย์	๔.พนักงานออมทรัพย์	๔.ใบนำส่งเงินฝากออมทรัพย์หรือใบถอนเงินออมทรัพย์
๕.ทะเบียนคุมรายรับรายจ่าย	๕.พนักงานเกษตรหรือพนักงานการศึกษาและสวัสดิการ	๕.ใบเสร็จรับเงินของฝ่ายหรือใบเบิกเงินของฝ่าย(แยกทำเป็นฝ่ายๆ)

นอกจากการลงบัญชีและการบันทึกเอกสารทางการเงินเป็นประจำทุกวันแล้วต้องมีการสรุปการบัญชีเป็นประจำทุกเดือนเรียกว่างบเดือนเช่นงบรายวันรายจ่ายประจำเดือนและงบทดลองประจำเดือน เป็นต้นและการสิ้นสุดของการจัดทำบัญชีนั้นโดยทั่วไปกำหนดรอบบัญชีไว้ ๑ ปีตั้งนั้นการบัญชีสหกรณ์นักเรียนจึงกำหนดรอบปีบัญชีไว้ ๑ ปีโดยเริ่มตั้งแต่วันเปิดเรียนภาคต้นและไปปิดบัญชีในวันปิดภาคเรียนสุดท้าย

การจัดทำองค์ความรู้เรื่อง “ การส่งเสริมการจัดกิจกรรมสหกรณ์ในโรงเรียน ” คณะผู้จัดทำคาดหวังว่าการจัดการเรียนรู้การสหกรณ์ในสถานศึกษา เป็นการเรียนรู้การอยู่ร่วมกัน การทำงานร่วมกัน เรียนรู้จากการปฏิบัติจริง เรียนรู้อย่างสอดคล้องกับวิถีชีวิต สามารถบูรณาการได้ในทุกกลุ่มสาระการ



เรียนรู้ ดังนั้น จึงเป็นการจัดการเรียนรู้ตามเจตนารมณ์ของการปฏิรูปการศึกษาตามพระราชบัญญัติ การศึกษาแห่งชาติ พ.ศ. ๒๕๔๒ และแก้ไขเพิ่มเติม พ.ศ. ๒๕๔๕ ได้พัฒนาเนื้อหาสาระตามมาตรฐานการ เรียนรู้และตัวชี้วัดชั้นปี ของกลุ่มสาระสังคมศึกษา ศาสนาและวัฒนธรรม หลักสูตรแกนกลางการศึกษาขั้น พื้นฐาน พุทธศักราช ๒๕๕๑ เป็นแหล่งเรียนรู้การสหกรณ์นอกจากครู ผู้เรียน กิจกรรมสหกรณ์ ยังมี ภูมิ ปัญญาท้องถิ่น แหล่งเรียนรู้ ด้านการสหกรณ์ทั่วประเทศที่สามารถร่วมจัดการเรียนรู้ระหว่างสถานศึกษา กับชุมชนสู่ผู้เรียนได้การจัดการเรียนรู้การสหกรณ์ตามหลักการที่แท้จริง ย่อมจะส่งผลต่อการสร้าง คุณธรรมการอยู่ร่วมกัน สังคมในอนาคตจะเจริญดีงาม สอดคล้องกับภารกิจการเผยแพร่ส่งเสริมระบบงาน สหกรณ์สู่ประชาชนของกรมส่งเสริมสหกรณ์

\*\*\*\*\*





## บรรณานุกรม

ปัญญา หิรัญรัมย์.(๒๕๕๑).คัมภีร์ธุรกิจสหกรณ์. กรุงเทพฯ : มหาวิทยาลัยสุโขทัยธรรมาธิราช.

สำนักงานสหกรณ์จังหวัดบึงกาฬ. (๒๕๕๙). บทบาท หน้าที่ และความรับผิดชอบของคณะกรรมการ  
ดำเนินการสหกรณ์, ค้นเมื่อ ๒๑ สิงหาคม ๒๕๖๐, จาก [km.cpd.go.th/pdf-  
bin/pdf\\_๒๑๘๔๐๑๓๔๑๕.pdf](http://km.cpd.go.th/pdf-bin/pdf_๒๑๘๔๐๑๓๔๑๕.pdf).

ศูนย์ถ่ายทอดเทคโนโลยีการสหกรณ์ที่ ๑๖ จังหวัดเพชรบุรี. (๒๕๕๑).คู่มือการจัดการเรียนรู้การสหกรณ์ใน  
สถานศึกษา ตามหลักสูตรแกนกลางการศึกษาขั้นพื้นฐานพุทธศักราช ๒๕๕๑.กรุงเทพฯ.

Praveet Elearning. (๒๐๑๔). สหกรณ์นักเรียน, ค้นเมื่อ ๒๕ สิงหาคม ๒๕๖๐, จาก  
[http://praveetelearning.com/elearning\\_content.php?subject\\_id=๔&chapter\\_id=๔๕&  
page=๒&page=๓](http://praveetelearning.com/elearning_content.php?subject_id=๔&chapter_id=๔๕&page=๒&page=๓).

