

การจัดการองค์ความรู้

“การบังคับคดีแพ่ง” สาระนำรู้สำหรับเจ้าหน้าที่ส่งเสริมสหกรณ์



สำนักงานสหกรณ์จังหวัดอำนาจเจริญ
Amnatcharoen Provincial Cooperative Office

เจ้าหน้าที่ส่งเสริมสหกรณ์ เกี่ยวข้องกับการบังคับคดีได้อย่างไร

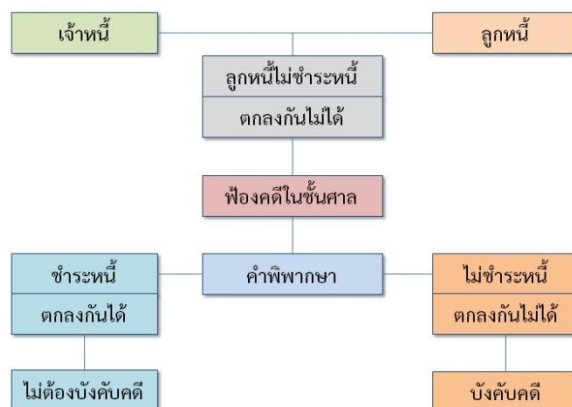
กลุ่มส่งเสริมและพัฒนาการบริหารจัดการสหกรณ์ สำนักงานสหกรณ์จังหวัดอำนาจเจริญ มีหน้าที่ศึกษา วิเคราะห์ และเสนอแนะเกี่ยวกับความเป็นไปได้ของโครงการ การจัดหา การลงทุน การบริหารเงินทุน และการประกอบธุรกิจของสหกรณ์ กลุ่มเกษตรกร กลุ่มสตรีสหกรณ์ กลุ่มเยาวชนสหกรณ์ กลุ่มอาชีพ และกลุ่มอื่นๆ โดยจะต้องทำการวิเคราะห์ถึงความเป็นไปได้ของโครงการที่สหกรณ์และกลุ่มเสนอว่ามีความเป็นไปได้มากน้อยแค่ไหนอย่างไร ซึ่งเป็นการพิจารณาถึงองค์ประกอบที่เกี่ยวข้องกับการลงทุน การจัดหาแหล่งเงินทุน รวมทั้งเสนอแนะแนวทางการบริหารเงินทุนให้เกิดประโยชน์สูงสุดและคุ้มค่ากับการลงทุน โดยเงินทุนที่สนับสนุนให้แก่สหกรณ์และกลุ่มเกษตรกรก็นำมาลงทุนดำเนินกิจการ จำแนกเป็น ๓ เงินทุน ประกอบด้วย เงินกองทุนพัฒนาสหกรณ์ เงินกองทุนสงเคราะห์เกษตรกร และกองทุนรวมเพื่อช่วยเหลือเกษตรกร

สหกรณ์/กลุ่มเกษตรกร ขอรับการสนับสนุนเงินกู้กับสำนักงานสหกรณ์จังหวัด จากเงินกองทุนประเภทต่างๆ โดยจะเป็นไปตามกระบวนการขั้นตอน หลักเกณฑ์ของเงินกองทุนประเภทนั้นๆ ซึ่งจะเริ่มตั้งแต่ขั้นตอนการพิจารณาคำขอกู้เงิน ขั้นตอนการพิจารณาเห็นชอบ / อนุมัติเงินกู้ ขั้นตอนการขอเบิกเงินกู้ ขั้นตอนการบริหารหนี้ ขั้นตอนการบริหารจัดการหนี้ผิต้นชำระ ขั้นตอนการเจรจาประนีประนอมหนี้ ขั้นตอนดำเนินการภายหลังศาลมีคำพิพากษาและออกหมายบังคับคดี

การดำเนินคดีกับสหกรณ์/กลุ่มเกษตรกร ที่ผิต้นชำระหนี้

เมื่อสหกรณ์/กลุ่มเกษตรกรค้างชำระหนี้ครบ ครบ ๓ เดือนนับแต่วันที่ผิต้นชำระหนี้ตามสัญญา สำนักงานสหกรณ์จังหวัด จะรวบรวมหลักฐานที่เกี่ยวข้องกับการดำเนินคดีได้แก่ สัญญากู้ยืมเงิน สัญญาค้ำประกันสัญญาจำนอง ใบสำคัญรับเงิน หลักฐานการส่งชำระหนี้แต่ละครั้ง พร้อมทั้งรายงานการประชุมคณะกรรมการดำเนินการของสหกรณ์/กลุ่มเกษตรกร ครั้งที่มิตตกลงกู้ยืมเงิน และวัตถุประสงค์ขอกู้ของสหกรณ์/กลุ่มเกษตรกร หากมีอสังหาริมทรัพย์หรือสังหาริมทรัพย์ หรือตราสารหนี้/จำนองและหรือจำนำ เป็นประกันการชำระหนี้ สำเนาโฉนด หรือหนังสือสำคัญ หนังสือสัญญาจำนอง จำนำ และเอกสารหลักฐานอื่น (หากมี) นำเสนอสหกรณ์จังหวัด (ผู้รับมอบอำนาจ) เพื่อขอความอนุเคราะห์พนักงานอัยการดำเนินคดีให้ ตามมาตรา ๑๔ (๓) แห่งพระราชบัญญัติองค์กรอัยการและพนักงานอัยการ พ.ศ.๒๕๕๓ ซึ่งนำไปสู่การฟ้องคดีทางแพ่ง (คดีแพ่ง คือคดีที่ฟ้องเพื่อเรียกเงินระหว่างกัน เช่น คดีผิต้นสัญญากู้ยืมเงิน เป็นต้น เป็นคดีที่เกี่ยวข้องกับเรื่องส่วนตัวของบุคคล ๒ ฝ่าย ที่มีการทำผิต้นสัญญาหรือโต้แย้งสิทธิกัน เป็นเรื่องที่ไม่ได้รับการโต้แย้งสิทธิ จะฟ้องร้องอีกฝ่ายที่ทำการโต้แย้งสิทธิ หรือทำผิต้นสัญญา)

แผนผังนำไปสู่การบังคับคดี



/แนวทาง....

แนวทางการบังคับคดีแก่จำเลยหรือลูกหนี้ตามคำพิพากษา

เมื่อศาลได้มีคำพิพากษาหรือคำสั่งแล้ว คำพิพากษาหรือคำสั่งนั้นผูกพันคู่ความในคดี ดังนั้น การบังคับคดีตามคำพิพากษาหรือคำสั่งจึงเป็นขั้นตอนของกฎหมายหลังจากที่ศาลได้มีคำพิพากษาหรือมีคำสั่งชี้ขาดตัดสินคดีแล้ว ซึ่งโดยปกติในคำพิพากษาของศาลจะมีการกำหนดให้ฝ่ายที่แพ้คดีหรือที่เรียกว่า "ลูกหนี้ตามคำพิพากษา" ต้องกระทำการอย่างใดอย่างหนึ่งให้กับอีกฝ่ายหนึ่งที่ชนะคดีหรือที่เรียกว่า "เจ้าหนี้ตามคำพิพากษา" เสมอ เช่น ศาลพิพากษาให้จำเลยคืนเงินหรือให้ชำระค่าเสียหายให้แก่โจทก์ ให้จำเลยออกไปจากที่พิพาท หรือให้จำเลยรื้อถอนสิ่งปลูกสร้างต่าง ๆ ออกไปจากที่พิพาท หรือในคดีอาญา ศาลจะมีคำพิพากษาลงโทษปรับจำเลยหรือมีคำสั่งปรับผู้ประกันจำเลย เป็นต้น ทั้งนี้ปัจจุบันได้มีกฎหมายหลายฉบับที่ได้บัญญัติให้พนักงานอัยการมีอำนาจและหน้าที่ในการดำเนินการเกี่ยวกับการบังคับคดีให้เป็นไปตามคำพิพากษาหรือคำสั่งของศาล ในการบังคับคดีสามารถดำเนินการทั้งบังคับคดีอาญา บังคับคดีแพ่ง และบังคับคดีปกครอง ในที่นี้ จะกล่าวถึงเฉพาะการบังคับคดีแพ่ง เท่านั้น

การบังคับคดีแพ่ง

ในการบังคับคดีแพ่งตามคำพิพากษาหรือคำสั่งของศาลในปัจจุบัน เป็นกรณีที่หน่วยงานของรัฐ ไม่ว่าจะเป็นองค์กรตามรัฐธรรมนูญ ราชการส่วนกลาง ราชการส่วนภูมิภาค ราชการส่วนท้องถิ่น หรือรัฐวิสาหกิจที่เป็นเจ้าหนี้ตามคำพิพากษา กฎหมายบัญญัติให้พนักงานอัยการในฐานะทนายความแผ่นดินและสำนักงานอัยการสูงสุด มีอำนาจและหน้าที่ดำเนินการเกี่ยวกับการบังคับคดีแพ่งแทนรัฐบาลหรือหน่วยงานของรัฐ ซึ่งพนักงานอัยการได้รับดำเนินคดีให้ เมื่อศาลมีคำพิพากษาให้หน่วยงานของรัฐเป็นฝ่ายชนะคดีหรือมีฐานะเป็นเจ้าหนี้ตามคำพิพากษาแล้ว ศาลจะออกคำสั่งบังคับให้ลูกหนี้ตามคำพิพากษาปฏิบัติตามคำพิพากษา หากไม่ปฏิบัติตามภายในเวลาที่ศาลกำหนด พนักงานอัยการซึ่งว่าต่างหรือแก้ต่างคดีให้แก่หน่วยงานของรัฐจะขอให้ศาลออกหมายบังคับคดีเพื่อตั้งเจ้าพนักงานบังคับคดีดำเนินการยึดทรัพย์สินหรืออายัดสิทธิเรียกร้องในทรัพย์สินของลูกหนี้ตามคำพิพากษา เพื่อนำออกขายทอดตลาดแล้วนำเงินที่ได้จากการขายทอดตลาดมาชำระหนี้ให้แก่หน่วยงานของรัฐซึ่งเป็นเจ้าหนี้ตามคำพิพากษาต่อไป ดังนั้น เมื่อศาลออกหมายบังคับคดีแล้วพนักงานอัยการในฐานะทนายความของเจ้าหนี้ตามคำพิพากษาจะแจ้งให้หน่วยงานของรัฐที่เป็นตัวความให้ทราบถึงการที่ศาลได้ออกหมายตั้งเจ้าพนักงานบังคับคดี และสำนักงานคดีก็จะส่งสำเนาหมายบังคับคดีพร้อมเอกสารต่าง ๆ เท่าที่จำเป็นแก่การบังคับคดีไปยังสำนักงานการบังคับคดี สำนักงานอัยการสูงสุด เพื่อดำเนินการบังคับคดีต่อไป โดยต้องร้องขอให้มีการบังคับคดีภายใน ๑๐ ปี นับแต่วันที่ศาลมีคำพิพากษาหรือคำสั่ง

สำหรับกรณีที่หน่วยงานของรัฐที่เป็นตัวความขอให้สำนักงานการบังคับคดี สำนักงานอัยการสูงสุดดำเนินการเกี่ยวกับการบังคับคดีได้ด้วย โดยหน่วยงานตัวความต้องส่งสำเนาหมายบังคับคดีและเอกสารที่เกี่ยวข้องไปยังสำนักงานการบังคับคดี สำนักงานอัยการสูงสุด เพื่อขอให้ดำเนินการบังคับคดีดำเนินการให้เมื่อสำนักงานการบังคับคดี สำนักงานอัยการสูงสุด มีคำสั่งรับดำเนินการบังคับคดีให้จะแจ้งหน่วยงานตัวความเพื่อยืนยันที่จะให้มีการบังคับคดี และให้ดำเนินการตรวจสอบสถานะและทรัพย์สินของลูกหนี้ เช่น สำเนาบัตรประจำตัวประชาชน สำเนาทะเบียนบ้าน หนังสือรับรองการจดทะเบียนนิติบุคคลของลูกหนี้ สถานภาพของลูกหนี้และครอบครัวและอื่น ๆ ที่จำเป็นแล้วจัดส่งให้สำนักงานการบังคับคดี สำนักงานอัยการสูงสุด

/เพื่อ....

เพื่อดำเนินการตรวจสอบสถานะและทรัพย์สินของลูกหนี้และข้อเท็จจริงเพื่อดำเนินการเกี่ยวกับการบังคับคดี หากพบว่ามียุทธทรัพย์ที่สามารถบังคับคดีเพื่อนำเงินมาชำระหนี้ให้แก่หน่วยงานตัวความได้ จะแจ้งผลการตรวจสอบทรัพย์สินให้หน่วยงานตัวความทราบเพื่อให้ดำเนินการยื่นคำขอต่อเจ้าพนักงานบังคับคดี กรมบังคับคดี เพื่อดำเนินการบังคับคดีต่อไป

ในการบังคับคดีแพ่งโดยพนักงานอัยการ หรือเจ้าหน้าที่บังคับคดีของสำนักงานการบังคับคดี จะให้ความช่วยเหลือ ปรีกษา หรือแนะนำแก่หน่วยงานตัวความ เพื่อให้การบังคับคดีเป็นไปโดยรวดเร็ว มีประสิทธิภาพและเกิดประโยชน์สูงสุดในการได้รับเงินมาชำระหนี้ตามคำพิพากษา ทั้งนี้ในการบังคับคดี หากหน่วยงานตัวความมีความประสงค์ให้ดำเนินคดีแพ่งในชั้นศาลอันเกี่ยวกับการบังคับคดีแพ่งนั้น สำนักงานการบังคับคดี สำนักงานอัยการสูงสุด จะดำเนินคดีให้ด้วย

เนื่องจากการบังคับคดี จะมีค่าบางค่าที่เจ้าหน้าที่ส่งเสริมสหกรณ์ควรจะต้องรู้ถึงความหมายเพื่อประโยชน์ในการเรียนรู้และเข้าใจ เช่น ค่าบังคับ, หมายบังคับคดี, คำพิพากษาชั้นที่สุด, การออกหมายบังคับคดี, เจ้าพนักงานบังคับคดี จึงขออธิบายถึงความหมายของคำต่างๆ ข้างต้นดังนี้

คำบังคับ

คือ คำสั่งศาลถึงตัวลูกหนี้ ที่สั่งบังคับให้ลูกหนี้ตามคำพิพากษาปฏิบัติตามคำพิพากษา ซึ่งจะต้องกำหนดถึงวิธีปฏิบัติ และกำหนดระยะเวลา (ในทางปฏิบัติศาลจะกำหนดเวลาให้ปฏิบัติตามคำพิพากษาภายใน ๓๐ วัน นับแต่วันอ่านคำพิพากษา แม้ลูกหนี้ตามคำพิพากษาจะไม่ได้มาฟังคำพิพากษาก็ตาม เว้นแต่กรณีที่ลูกหนี้ตามคำพิพากษาขาดนัดยื่นคำให้การหรือขาดนัดพิจารณาและลูกหนี้ตามคำพิพากษา ทนายความหรือผู้รับมอบฉันทะให้มาฟังคำพิพากษาไม่อยู่ในศาลในเวลาที่ออกคำบังคับ จะต้องมีการส่งคำบังคับให้ลูกหนี้ตามคำพิพากษาทราบก่อนเพื่อให้สามารถปฏิบัติตามคำพิพากษาได้) อีกทั้งกำหนดเงื่อนไขต่าง ๆ เท่าที่จำเป็นกับกำหนดวิธีการบังคับ ถ้าผู้ต้องคำบังคับไม่ปฏิบัติตามแล้วผู้นั้นอาจต้องถูกยึดทรัพย์หรือจำขัง ดังนั้น เมื่อออกคำบังคับแล้ว จะต้องดำเนินการให้ลูกหนี้ตามคำพิพากษาทราบคำบังคับของศาลก่อนและเมื่อลูกหนี้ตามคำพิพากษาทราบคำบังคับแล้วไม่ปฏิบัติตามคำบังคับ เจ้าหน้าที่ตามคำพิพากษาก็จะร้องขอให้ศาลออกหมายบังคับคดีตามหลักเกณฑ์ที่บัญญัติไว้ใน พ.วิ.แพ่ง. มาตรา ๒๗๕, ๒๗๖

หมายบังคับคดี

คือคำสั่งของศาลที่ตั้งเจ้าพนักงานในสังกัดกรมบังคับคดีหรือพนักงานอื่นเป็นเจ้าพนักงานบังคับคดีเพื่อดำเนินการบังคับคดีให้เป็นไปตามคำพิพากษาหรือคำสั่งศาล หมายบังคับคดีจะแตกต่างจากคำบังคับหรือกล่าวอีกนัยหนึ่งคือหมายบังคับคดีเป็นคำสั่งของศาลที่มีไปถึงเจ้าพนักงานบังคับคดี ให้ดำเนินการบังคับคดีแก่ลูกหนี้ตามคำพิพากษา

สำหรับหลักเกณฑ์ในการร้องขอให้บังคับคดีตามคำพิพากษาดัง ป.วิ.แพ่ง มาตรา ๒๙๙ ประกอบด้วย

๑. เจ้าหน้าที่ตามคำพิพากษาต้องร้องขอให้ศาลออกหมายบังคับคดี
๒. เจ้าหน้าที่ตามคำพิพากษาต้องแจ้งให้เจ้าพนักงานบังคับคดีทราบว่าศาลได้ออกหมายบังคับคดีแล้ว
๓. เจ้าหน้าที่ตามคำพิพากษาต้องตกลงกับเจ้าพนักงานบังคับคดียื่นคำร้องขอให้ยึดทรัพย์ของลูกหนี้
๔. การดำเนินการตามหลักเกณฑ์ทั้ง ๓ ประการจะต้องดำเนินการภายใน ๑๐ ปี นับแต่วันที่มีคำพิพากษาถึงที่สุดเป็นต้นไป

/คำพิพากษา....

คำพิพากษาถึงที่สุด

หมายถึง คำพิพากษาหรือคำสั่งของศาลสุดท้ายในแต่ละคดี ซึ่งแล้วแต่ว่าคดีนั้นจะมีไปสิ้นสุดที่ศาลใด โดยถือเอาวันที่อ่านคำพิพากษาหรือคำสั่งเป็นวันที่มีคำพิพากษาขั้นที่สุด

การออกหมายบังคับคดี

เนื่องจากหน้าที่ตามคำพิพากษาเป็นหน้าที่ศาลรับรองและรับจะบังคับให้ แต่การดำเนินการบังคับคดีเป็นสิทธิของเจ้าหน้าที่ตามคำพิพากษา ดังนั้น ตามประมวลกฎหมายวิธีพิจารณาความแพ่ง มาตรา ๒๗๕ จึงบัญญัติให้เป็นหน้าที่ของเจ้าหน้าที่ตามคำพิพากษาที่ต้องขอให้ออกหมายบังคับคดี ซึ่งหากเจ้าหน้าที่ตามคำพิพากษาไม่ขอศาลก็จะไม่ออกหมายบังคับคดีให้ ในระหว่างศาลยังมิได้กำหนดวิธีการบังคับคดีถ้ามีเหตุจำเป็นเจ้าหน้าที่ตามคำพิพากษาจะยื่นคำขอคุ้มครองประโยชน์ได้ และลูกหนี้ตามคำพิพากษาอาจยื่นคำขอต่อศาลให้ยกเลิกได้เช่นกัน

เจ้าพนักงานบังคับคดี

ตามประมวลกฎหมายวิธีพิจารณาความแพ่ง มาตรา ๑ (๑๔) “เจ้าพนักงานบังคับคดี” หมายถึง เจ้าพนักงานในสังกัดกรมบังคับคดีหรือพนักงานอื่นผู้มีอำนาจตามบทบัญญัติแห่งกฎหมายที่ใช้อยู่ใน อันที่จะปฏิบัติตามวิธีการ ที่บัญญัติไว้ในภาค ๔ แห่งประมวลกฎหมายนี้ เพื่อคุ้มครองสิทธิของคู่ความในระหว่างพิจารณา หรือเพื่อบังคับตามคำพิพากษาหรือคำสั่ง และให้หมายความร่วมมือถึงบุคคลที่ได้รับมอบหมายจากเจ้าพนักงานบังคับคดีให้ปฏิบัติการแทน

สรุปขั้นตอนการปฏิบัติในการบังคับคดี ภายหลังจากศาลมีคำพิพากษาหรือคำสั่ง

๑. เมื่อศาลได้มีคำพิพากษาหรือคำสั่งศาลจะกำหนดเวลาให้ระยะเวลาให้ลูกหนี้ตามคำพิพากษาปฏิบัติตามคำพิพากษาภายใน ๓๐ วัน นับแต่วันอ่านคำพิพากษา แม้ลูกหนี้ตามคำพิพากษาจะไม่ได้มาฟังคำพิพากษาก็ตาม เว้นแต่กรณีที่ลูกหนี้ตามคำพิพากษาขาดนัดยื่นคำให้การหรือขาดนัดพิจารณาและลูกหนี้ตามคำพิพากษา ทนายความ หรือผู้รับมอบฉันทะให้มาฟังคำพิพากษาไม่อยู่ในศาลในเวลาที่จะออกคำบังคับ จะต้องมีการส่งคำบังคับให้ลูกหนี้ตามคำพิพากษาทราบก่อนเพื่อให้สามารถปฏิบัติตามคำพิพากษาได้ รวมทั้งกำหนดเงื่อนไขต่างๆ เท่าที่จำเป็น กับกำหนดวิธีการบังคับ

๒. เมื่อศาลมีคำพิพากษาตามยอม ระยะเวลาขึ้นกับเงื่อนไขในข้อตกลงในสัญญา เช่น สัญญากำหนดชำระหนี้เป็นงวดๆ โดยมีข้อตกลงว่าหากมีการผิดนัดงวดใดงวดหนึ่ง สามารถบังคับคดีได้ทันที

เมื่อครบกำหนดระยะเวลาหรือหรือผิดเงื่อนไขแล้วแต่กรณี แล้วหากลูกหนี้ตามคำพิพากษาไม่ปฏิบัติตาม เจ้าหน้าที่ส่งเสริมสหกรณ์หรือผู้ที่ได้รับมอบหมายผู้ประสานคดีจะต้องประสานกับพนักงานอัยการเพื่อขอความอนุเคราะห์ยื่นคำร้องต่อศาลเพื่อออกหมายบังคับคดี แล้วนำไปตั้งเรื่องขอบังคับคดีกับเจ้าพนักงานบังคับคดีจังหวัดเพื่อยึดหรืออายัดทรัพย์สินหรือสิทธิเรียกร้องต่าง ๆ เช่น

๑. ยึด เช่น บ้าน อาคาร รถ หุ่น

๒. อายัด เช่น เงินในบัญชีเงินฝากธนาคาร เงินเดือน (กรณีเป็นเอกชน, รัฐวิสาหกิจ) สิทธิเรียกร้องจากบุคคลภายนอก

/ตั้งนั้น....

ดังนั้น ก่อนดำเนินการบังคับคดีเจ้าหน้าที่ส่งเสริมสหกรณ์หรือผู้ที่ได้รับมอบหมายจะต้องดำเนินการสืบหาหลักทรัพย์ของลูกหนี้ตามคำพิพากษา (เป็นการสืบทรัพย์ควบคู่ไปกับเจ้าพนักงานอัยการ) เมื่อสืบพบทรัพย์สินของจำเลยให้แจ้งเจ้าพนักงานบังคับคดีทราบเพื่อดำเนินการบังคับคดี และเป็นผู้แทนในการรับชำระหนี้หรือทรัพย์สินของลูกหนี้ที่นำมาวาง

แนวทางในการสืบทรัพย์ลูกหนี้ตามคำพิพากษา

สหกรณ์จังหวัดประสานเป็นหนังสือขอความอนุเคราะห์สำนักงานอัยการคุ้มครองสิทธิและช่วยเหลือทางกฎหมายและการบังคับคดีจังหวัด เพื่อสืบทรัพย์ของลูกหนี้ตามคำพิพากษา โดยแต่งตั้งเจ้าหน้าที่ส่งเสริมสหกรณ์หรือผู้ที่ได้รับมอบหมาย ประสานงานการสืบทรัพย์และบังคับคดีลูกหนี้ตามคำพิพากษาในแต่ละคดี นับแต่วันที่ออกหมายบังคับคดี เพื่อดำเนินการติดตามสืบหลักทรัพย์หรือทรัพย์สินของลูกหนี้ตามคำพิพากษา จนกว่าจะได้รับชำระหนี้ครบถ้วนหรือครบ อายุความ ๑๐ ปี ซึ่งแนวทางมีดังนี้

๑. ประสานสำนักงานที่ดิน ตามภูมิสำเนาเดิมที่ลูกหนี้ตามคำพิพากษาเคยอาศัยอยู่ และภูมิสำเนาปัจจุบันของลูกหนี้ตามคำพิพากษาเป็นหลัก เพื่อตรวจสอบหลักทรัพย์ของลูกหนี้ประเภทอสังหาริมทรัพย์ที่ปรากฏรายชื่อของลูกหนี้หรือบุคคลในครอบครัวและผู้เกี่ยวข้องกับลูกหนี้ตามคำพิพากษาเป็นผู้ถือกรรมสิทธิ์ในทรัพย์สินที่อาจนำยึดมาบังคับชำระหนี้ของลูกหนี้ตามคำพิพากษาได้

๒. ประสานกับส่วนราชการหรือหน่วยงานราชการที่จัดทำทะเบียนควบคุมสังหาริมทรัพย์ที่เกี่ยวข้องเพื่อดำเนินการตรวจสอบทรัพย์สินอื่นของลูกหนี้ตามคำพิพากษา เช่น รถยนต์ รถจักรยานยนต์ เรือ หุ่นส่วนบริษัท หลักประกันการขอใช้น้ำประปา การขอใช้ไฟฟ้า โทรศัพท์

๓. สืบหาทรัพย์สินอื่นของลูกหนี้ตามคำพิพากษาในบ้านพัก หรือจากครอบครัว หรือผู้ที่เกี่ยวข้องอันอาจมีทรัพย์สินของลูกหนี้ตามคำพิพากษาไว้ในความครอบครอง

๔. ขอความร่วมมือจากธนาคารหรือสถาบันการเงิน เพื่อตรวจสอบหลักทรัพย์ หรือบัญชีเงินฝากในธนาคารหรือสถาบันการเงินนั้น ๆ

๕. ดำเนินการอื่นใดในการบังคับคดี และสืบหาหลักทรัพย์หรือทรัพย์สินของลูกหนี้ให้เป็นไปอย่างมีประสิทธิภาพ และเป็นประโยชน์สูงสุดต่อทางราชการ

สำนักงานอัยการคุ้มครองสิทธิและช่วยเหลือทางกฎหมายและการบังคับคดีจังหวัด แจ้งผลการสืบทรัพย์มาที่สำนักงานสหกรณ์จังหวัด ซึ่งส่วนใหญ่จะมีทรัพย์ เป็นประเภท ที่ดิน (ที่นา-ที่สวน ที่ดินพร้อมบ้านหรือสิ่งปลูกสร้างอื่นๆ ยานพาหนะ(รถยนต์ รถจักรยานยนต์) เงินในบัญชีเงินฝากธนาคาร ซึ่งเจ้าหน้าที่ส่งเสริมสหกรณ์หรือผู้ที่ได้รับมอบหมาย จะสืบหาตำแหน่งที่ตั้งทรัพย์ตามที่ได้รับแจ้ง หากเป็นที่ดินจะต้องประสานสำนักงานที่ดินจังหวัด เพื่อขอความอนุเคราะห์ให้เจ้าพนักงานที่ดินร่วมชี้ตำแหน่งที่ดินพร้อมกับบันทึกภาพไว้ประกอบคำขอยึด ทั้งนี้ กรมที่ดินได้มีหนังสือ ที่ มท ๐๗๒๖/ว ๐๒๔๓๓ ลงวันที่ ๓๑ มกราคม ๒๕๔๔ แจ้งให้ความร่วมมือกับหน่วยงานราชการไว้แล้ว

เจ้าหน้าที่ส่งเสริมสหกรณ์หรือผู้ที่ได้รับมอบหมาย จะประเมินราคาที่ดิน ประเมินราคาส่งปลูกสร้างเบื้องต้นเพื่อที่จะประกอบการตั้งเรื่องยึดทรัพย์จะไม่เกินมูลหนี้ตามคำพิพากษา ในกรณีเงินในบัญชีเงินฝากธนาคารจะตรวจสอบว่าเป็นบัญชีเงินเดือนที่ส่วนราชการจ่ายให้เป็นประจำหรือไม่ หากไม่ใช่ก็จะอาศัยเพื่อทำการยึดต่อไป ในส่วนยานพาหนะ(รถยนต์ รถจักรยานยนต์) จะสืบว่าทรัพย์นี้อยู่ที่บ้านพักอาศัยของลูกหนี้ตามคำพิพากษาหรือไม่ หากพบจะบันทึกรูปภาพพร้อมราคาประเมินประกอบคำขอยึดเช่นกัน

/การตั้งเรื่อง....

การตั้งเรื่องขอดำเนินการบังคับคดี ดำเนินการดังนี้

๑. สืบหาทรัพย์สิน
๒. เตรียมเอกสารส่งประกอบการยึด आयัดทรัพย์สิน
๓. ยื่นคำขอยึด - आयัด โดยแสดงรายละเอียดทรัพย์สิน พร้อมราคาประเมิน
๔. วางเงินประกันค่าใช้จ่าย (อสังหาริมทรัพย์จำนวนละ ๒,๕๐๐ บาท, สงหาริมทรัพย์/ขับไล่ จำนวน ละ ๑,๕๐๐ บาท)
๕. เตรียมพาหนะ นำเจ้าพนักงานไปดำเนินการ

การเตรียมเอกสารประกอบการยึดอสังหาริมทรัพย์ มีดังนี้

๑. เอกสารแสดงกรรมสิทธิ์ พร้อมเอกสารที่เกี่ยวข้อง พร้อมราคาประเมิน
๒. ภาพถ่ายปัจจุบัน ของทรัพย์สินและแผนที่การเดินทางไปยังที่ตั้งทรัพย์สินที่จะนำยึด
๓. สำเนาทะเบียนบ้านลูกหนี้ตามคำพิพากษา หรือผู้ถือกรรมสิทธิ์
๔. หนังสือมอบอำนาจ

อำนาจและหน้าที่ของเจ้าพนักงานบังคับคดี

๑. เป็นผู้แทนเจ้าหนี้ในการรับชำระหนี้หรือทรัพย์สินที่ลูกหนี้นำมาวาง
๒. ยึด आयัด ยึดถือทรัพย์สินของลูกหนี้ และนำทรัพย์สินนั้นออกขายทอดตลาด
๓. ดำเนินวิธีการบังคับอื่นทั่ว ๆ ไป ตามที่ศาลได้กำหนดไว้ในหมายบังคับคดี
๔. ดำเนินการบังคับคดีในระหว่างพระอาทิตย์ขึ้นจนถึงพระอาทิตย์ตกในวันทำการปกติ เว้นแต่มีเหตุอันจำเป็นฉุกเฉิน และได้รับอนุญาตจากศาล
๕. ตรวจสอบในสถานที่ใด ๆ ของลูกหนี้ตามคำพิพากษา หรือที่ลูกหนี้ตามคำพิพากษาปกครองอยู่เท่าที่จำเป็น
๖. กระทำการใด ๆ ตามที่เห็นสมควรเพื่อเปิดสถานที่หรือบ้านที่อยู่อาศัย หรือโรงเรียนดังกล่าว
๗. กรณีมีผู้ขัดขวาง ให้ขอความช่วยเหลือจากเจ้าหน้าที่ตำรวจเพื่อดำเนินการบังคับคดีจนบรรลุผล

สิทธิและหน้าที่ของลูกหนี้ตามคำพิพากษา

ลูกหนี้ตามคำพิพากษามีสิทธิและหน้าที่อยู่ดูแลทรัพย์สินของตนที่เจ้าพนักงานบังคับคดีได้เข้าทำการยึด โดยไม่ขัดขวางการปฏิบัติงานของเจ้าพนักงานบังคับคดี

ทรัพย์สินของลูกหนี้ตามคำพิพากษาที่ไม่อยู่ในความรับผิดชอบแห่งการบังคับคดี (ยึดไม่ได้) ตาม ป.วิ.แพ่ง มาตรา ๓๐๑

๑. เครื่องนุ่งห่มหลับนอน เครื่องใช้ในครัวเรือน หรือเครื่องใช้สอยส่วนตัว ประมาณรวมกันราคาไม่เกินประเภทละ ๒๐,๐๐๐ บาท
๒. สัตว์ สิ่งของ เครื่องมือ เครื่องใช้ ในการประกอบอาชีพหรือประกอบวิชาชีพ เท่าที่จำเป็นในการเลี้ยงชีพ ประมาณรวมกันราคาไม่เกิน ๑๐๐,๐๐๐ บาท
๓. สัตว์ สิ่งของ เครื่องใช้ และอุปกรณ์ที่จำเป็นต้องใช้ทำหน้าที่ช่วยหรือแทนอวัยวะ

/๔. ทรัพย์สิน....

๔. ทรัพย์สินของลูกหนี้ตามคำพิพากษาอันมีลักษณะเป็นของส่วนตัวโดยแท้

๕. ทรัพย์สินอย่างใดที่โอนกันไม่ได้ตามกฎหมาย หรือตามกฎหมายย่อมไม่อยู่ในความรับผิดชอบแห่งการบังคับคดี

ทั้งนี้ จะต้องดำเนินการบังคับคดีภายในระยะเวลา ๑๐ ปี นับแต่วันที่ศาลมีคำพิพากษาหรือคำสั่ง (ป.วิ.แพ่ง.มาตรา ๒๗๔)

เมื่อเจ้าพนักงานบังคับคดีได้แจ้งการยึดไปยังลูกหนี้ตามคำพิพากษาและผู้มีส่วนได้เสียแล้ว เจ้าพนักงานบังคับคดีจะดำเนินการรายงานศาลเพื่อขอนำทรัพย์สินออกขายทอดตลาด ต่อไป

ขั้นตอนการประกาศขายทอดตลาด

๑. จัดทำประกาศขายโดยระบุ รายละเอียดทรัพย์สิน ราคาประเมิน วัน เวลา สถานที่ขายทอดตลาด พร้อมข้อสังเกต ค่าเดือน เงื่อนไข

๒. ส่งประกาศขายให้ผู้มีส่วนได้ส่วนเสียเพื่อแจ้งให้ทราบ

๓. ปิดประกาศขายไว้โดยเปิดเผย

การอายัดทรัพย์สิน

ใช้บังคับกับสิทธิเรียกร้องของลูกหนี้ตามคำพิพากษาที่มีต่อบุคคลภายนอก โดยเจ้าหนี้ตามคำพิพากษาแจ้งให้เจ้าพนักงานบังคับคดีสั่งให้บุคคลภายนอกมิให้ชำระหนี้แก่ลูกหนี้ตามคำพิพากษาแต่ให้ชำระหนี้แก่เจ้าพนักงานบังคับคดีแทน และสั่งห้ามมิให้ลูกหนี้ตามคำพิพากษาจำหน่าย หรือโอนสิทธิเรียกร้องนั้น

สิทธิเรียกร้องของลูกหนี้ตามคำพิพากษาที่อายัดได้

๑. เงินเดือน ค่าจ้าง เบี้ยขยัน ค่าล่วงเวลา

๒. โบนัส

๓. เงินตอบแทน กรณีออกจากงาน

๔. เงินฝากในบัญชีธนาคาร สถาบันการเงิน

๕. เงินปันผลหุ้น

๖. ค่าเช่าบ้าน ค่าเช่าทรัพย์สิน ค่างวดงานตามสัญญาจ้างงาน ฯลฯ

การอายัดเงินลูกหนี้ รายละเอียดดังนี้

๑. เงินเดือน ค่าจ้าง ไม่เกิน ๓๐ % ในส่วนที่เกิน ๒๐,๐๐๐ บาท

๒. โบนัส ไม่เกิน ๕๐%

๓. เบี้ยขยัน ค่าล่วงเวลา ไม่เกิน ๓๐%

๔. เงินตอบแทนกรณีออกจากงาน ๑๐๐% ในส่วนที่เกินกว่า ๓๐๐,๐๐๐ บาท

การเตรียมเอกสารประกอบการอายัด มีดังนี้

๑. หนังสือมอบอำนาจ

๒. หลักฐานแห่งสิทธิเรียกร้องหรือสำเนาเอกสารที่มีข้อความระบุถึงความเป็นอยู่ของเงิน

/๓. สำเนา....

๓. สำเนาทะเบียนบ้าน สำเนาบัตรประจำตัวประชาชน หรือหนังสือรับรองนิติบุคคลของบุคคลภายนอกผู้รับคำสั่งอายุัด ที่นายทะเบียนรับรองไม่เกิน ๑ เดือน
๔. เอกสารอื่น ๆ ตามที่เจ้าพนักงานบังคับคดีกำหนด

การพิจารณาลดอายุัดเงินเดือน

๑. กรณีที่ลูกหนี้ตามคำพิพากษาขอลดการอายุัดเงิน จะต้องจัดส่งหนังสือรับรองเงินเดือน หลักฐานความจำเป็น
๒. เจ้าพนักงานบังคับคดีพิจารณาลดอายุัดเงินได้แต่ไม่เกินกึ่งหนึ่ง
๓. หากเจ้าหนี้ตามคำพิพากษา หรือลูกหนี้ตามคำพิพากษา ไม่เห็นชอบ ให้ร้องต่อศาลเพื่อกำหนดจำนวนเงินที่อายุัดใหม่ได้

กรณีบุคคลภายนอกไม่ส่งเงินตามที่ยอายุัด

๑. ออกหนังสือแจ้งเตือน
๒. รายงานศาลเพื่อให้เรียกบุคคลภายนอกไปไต่สวน
๓. ขอออกหมายบังคับคดีแก่บุคคลภายนอก เสมือนเป็นลูกหนี้ตามคำพิพากษา

เงินหรือสิทธิเรียกร้องเป็นเงินของลูกหนี้ตามคำพิพากษาที่ไม่อยู่ในความรับผิดชอบแห่งการบังคับคดี (อายุัดไม่ได้) ตาม ป.วิ.แพ่ง มาตรา ๓๐๒

๑. เงินเดือน ค่าจ้าง บำเหน็จ บำนาญ เบี้ยหวัด หรือรายได้อื่นในลักษณะเดียวกันของข้าราชการหรือลูกจ้างของรัฐบาล เว้นแต่จะมีกฎหมายบัญญัติไว้เป็นการเฉพาะ เช่น อายุัดค่าอุปการะเลี้ยงดู ตามพระราชบัญญัติศาลเยาวชนและครอบครัวและวิธีพิจารณาคดีเยาวชนและครอบครัว พ.ศ. ๒๕๕๓
๒. เงินเดือน ค่าจ้าง เงินบำนาญ ค่าชดใช้ เงินสงเคราะห์ หรือรายได้อื่นในลักษณะเดียวกันของพนักงานลูกจ้าง คนงาน ที่นายจ้างจ่ายให้รวมกัน ไม่เกินเดือนละ ๒๐,๐๐๐ บาท หรือตามที่เจ้าพนักงานบังคับคดีเห็นสมควร
๓. เงินกองทุนบำเหน็จบำนาญข้าราชการ (กบข.)
๔. เงินทุนสำรองเลี้ยงชีพ ฯลฯ

การงดการบังคับคดี ตาม ตาม ป.วิ.แพ่ง มาตรา ๒๘๙

- การงดการบังคับคดี เจ้าพนักงานบังคับคดีงดการบังคับคดีในกรณีดังต่อไปนี้
๑. เมื่อศาลมีคำสั่งให้งดการบังคับคดีเพราะเหตุมีการยื่นคำขอให้พิจารณาคดีใหม่
 ๒. เมื่อศาลมีคำสั่งให้งดการบังคับคดีและได้ส่งคำสั่งนั้นไปให้เจ้าพนักงานบังคับคดีทราบ เจ้าพนักงานบังคับคดีงดการบังคับคดีไว้ในระยะเวลาหรือเงื่อนไขตามที่ศาลกำหนด
 ๓. เมื่อเจ้าหนี้ตามคำพิพากษาแจ้งเป็นหนังสือไปยังเจ้าพนักงานบังคับคดีว่าตนตกลงงดการบังคับคดีไว้ชั่วระยะเวลาที่กำหนดไว้ หรือภายในเงื่อนไขอย่างใดอย่างหนึ่งโดยได้รับความยินยอมเป็นหนังสือจากลูกหนี้ตามคำพิพากษาและบุคคลภายนอกผู้มีส่วนได้เสียในการบังคับคดี
 ๔. เมื่อเจ้าหนี้ขอบังคับคดีไม่วางเงินค่าใช้จ่ายเพื่อบังคับให้เป็นไปตามคำพิพากษา ตามจำนวนที่เจ้าพนักงานบังคับคดีสั่ง

การถอนการบังคับคดี ตาม ตาม ป.วิ.แพ่ง มาตรา ๒๙๒

การถอนการบังคับคดีแก่ลูกหนี้ตามคำพิพากษา สามารถถอนได้ในกรณีดังต่อไปนี้

๑. เมื่อลูกหนี้ตามคำพิพากษายื่นอุทธรณ์หรือฎีกา โดยได้วางเงินเป็นจำนวนพอชำระหนี้พร้อมค่าฤชาธรรมเนียม หรือหาประกันมาแทนจนเป็นที่พอใจของศาล
๒. คำพิพากษาในระหว่างบังคับคดีได้ถูกกลับ หรือถูกยก หรือหมายบังคับคดีได้ถูกเพิกถอน
๓. ศาลมีคำสั่งอนุญาตให้พิจารณาคดีใหม่
๔. เจ้าหนี้ตามคำพิพากษาเพิกเฉยไม่ดำเนินการบังคับคดีภายในระยะเวลาที่เจ้าพนักงานบังคับคดีกำหนด
๕. ลูกหนี้ตามคำพิพากษาวางเงินชำระหนี้ตามคำพิพากษาพร้อมค่าฤชาธรรมเนียมต่อเจ้าพนักงาน
๖. เจ้าหนี้ตามคำพิพากษาแจ้งเป็นหนังสือต่อเจ้าพนักงานบังคับคดีว่าตนสละสิทธิในการบังคับคดี
๗. เจ้าหนี้ตามคำพิพากษาแจ้งเป็นหนังสือต่อเจ้าพนักงานบังคับคดีว่าตนขอถอนการบังคับคดี

อย่างไรก็ตามการบังคับคดีแพ่งนี้ เป็นเพียงการแก้ไขปัญหที่ปลายเหตุเท่านั้น หากเจ้าหนี้ที่ส่งเสริมสหกรณ์ผู้รับผิดชอบสหกรณ์/กลุ่มเกษตรกร หรือผู้มีส่วนเกี่ยวข้องข้องในการปฏิบัติงาน ใส่ใจในกระบวนการและวิธีการขั้นตอนปฏิบัติของเงินกองทุนประเภทต่างๆ แนะนำส่งเสริมสหกรณ์/กลุ่มเกษตรกรอย่างใกล้ชิด ให้ปฏิบัติตามแผนการปฏิบัติงานประจำปี ภายใต้กรอบของกฎหมาย คำสั่งนายทะเบียนสหกรณ์/นายทะเบียนกลุ่มเกษตรกรระเบียบข้อบังคับของสหกรณ์/กลุ่มเกษตรกร โดยมุ่งสร้างความเข้มแข็งทั้งระดับองค์กรเองรวมทั้งสร้างความมั่นคงในการประกอบอาชีพของสมาชิกสหกรณ์/กลุ่มเกษตรกรเพื่อเพิ่มรายได้ ก็จะทำให้สหกรณ์/กลุ่มเกษตรกรสามารถชำระหนี้เงินกองทุนได้และจะสะท้อนถึงความสามารถในการบริหารจัดการเงินกองทุนได้สำเร็จตามวัตถุประสงค์

****๕๕๕๕๕****

บรรณานุกรม

กลุ่มมาตรการบังคับทางปกครองและแพ่ง สำนักกฎหมาย สำนักงานปฏิรูปที่ดินเพื่อเกษตรกรรม. (๒๕๖๓). แนวทางการบังคับคดีแก่จำเลยหรือลูกหนี้ตามคำพิพากษา. กรุงเทพฯ: โรงพิมพ์เดือนตุลา

ประมวลกฎหมายวิธีพิจารณาความแพ่ง พุทธศักราช ๒๔๗๗, สืบค้นเมื่อ ๑ มิถุนายน ๒๕๖๖ จาก. <http://web.krisdika.go.th/data/law/law๔/%BB๐๔/%BB๐๔-๒๐-๙๙๙๙-update.pdf>

การบังคับคดีแพ่ง, สืบค้นเมื่อ ๑ มิถุนายน ๒๕๖๖ จาก. <http://sub.led.go.th/pi/wp-content/uploads/%E๐%B๘%๘๑%E๐%B๘%B๒%E๐%B๘%A๓%E๐%B๘%๙A%E๐%B๘%B๑%E๐%B๘%๘๗%E๐%B๘%๘๔%E๐%B๘%B๑%E๐%B๘%๙A%E๐%B๘%๘๔%E๐%B๘%๙๔%E๐%B๘%๘๑%E๐%B๘%๙E%E๐%B๘%๘๘%E๐%B๘%๘๗-%E๐%B๘%๙C%E๐%B๘%AD.%E๐%B๘%AA%E๐%B๘%B๘%E๐%B๘%๙๗%E๐%B๘%๙๘%E๐%B๘%B๔%E๐%B๘%๘A%E๐%B๘%B๑%E๐%B๘%A๒.pdf>